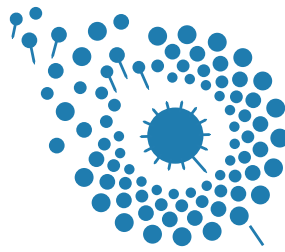




MYK
MESLEKİ YETERLİLİK
KURUMU

YATIRIM DESTEKLERİ DANIŞMANI
SEVİYE 6 / 22UMS0781-6
RESMİ GAZETE TARİH-SAYI
23.05.2022 - 31844 (Mükerrer)
Standartı Hazırlayan Kuruluş(lar):
Proje Danışmanları Derneği

- IPARD Projelerinde İş Güvenliği Standartları
- Hukukumuzun Çiçeği Burnunda Kavramı Kişisel Veri
- TKDK (IPARD) 81 ile Yayılıyor
- KOSGEB Destekleri
- Türkiye Tarım ve Hayvancılık Sektörü Nereye Gidiyor?
- Freeze Dry/Dondurarak Kurutma Teknolojisi



PROJEDER
PROJE DANIŞMANLARI DERNEĞİ

2023



www.projeder.org.tr

Güneş varsa AXITEC var



- **Made in EU**
- **15 yıl üretici garantisi**
- **Gümrük teslimi ile %0 KDV**
- **3-6 Hafta Hızlı Teslim Olanakı**
- **IPARD Projelerinde en iyi fiyat garantisi**
- **Half-Cult monoperc teknolojisi ve seçilmiş malzemeler ile yüksek modül performansı**



TKDK

Tarım ve Kırsal Kalkınmayı Destekleme Kurumu

%50

Hibe ile
projelerinizi
hayata
geçirin!



UZUN SÜRELİ TAZELİĞİ GARANTİ EDİYORUZ



ANAHTAR TESLİM SOĞUK HAVA DEPOSU



Proje



Üretim



Kurulum



ÖZDE® soğutma

www.ozdesogutma.com.tr

2023

PROJEDER
(Proje Danışmanları Derneği)
ADINA
İMTİYAZ SAHİBİ
OSMAN DEMİRKOL

SORUMLU
YAZI İŞLERİ MÜDÜRÜ
BEKİR DOĞAN

YÖNETİM ADRESİ:
MALTEPE MAHALLESİ
ŞEHİT DANIŞ TUNALIGİL SOKAK
GÖNEN APT. NO:11/13
ÇANKAYA / ANKARA
TEL: 0312 230 58 50
www.projeder.org.tr
iletisim@projeder.org.tr
baskan@projeder.org.tr

 Projeder Stk  ProjederTR

 projeder

GRAFİK - TASARIM:
KADE MEDYA
www.kademedia.com

BASKI:
ANKARA OFSET Basım Matbaacılık
San ve Tic. Ltd. Şti.
Sertifika No:50648
Zübeyde Hanım Mah. Sebze Bahçeleri Cad.
No:93/43-44 İskitler - Altındağ / ANKARA
Tel:0.312 384 50 63
www.ankaraofset.com.tr

BASKI TARİHİ:
Temmuz 2023

YAYIN TÜRÜ:
SÜRELİ YAYIN

PROJEDER adına tüm hakları saklıdır.
Yayınlanan yazıların sorumluluğu yazarlarına aittir.
İçeriğindeki görseller ve haberler telif haklarına
tabidir. İzinsiz kopyalanması ve dağıtılması yasaktır.

ÜCRETSİZDİR

REKLAM İNDEKSİ

ÖN KAPAK İÇİ	AXITEC
1	ÖZDE SOĞUTMA
3	FRIGOLIONE
6	LIYOLIFE
8	NOVA FRIGO
11	LİDYA ENERJİ
14	ADK PROJE
24	ERYILDIRIM
29	JONIX
38	SEÇKİN SOĞUTMA
42	ANT
46	AXITEC
56	ASKOD
60	YÜKSELEN SOLAR
66	METFARM
80	SİLVA PROJE
ARKA KAPAK	MESPAN

İçinde

Başkandan	4
IPARD Projelerinde İş Güvenliği Standartları	7
Hukukumuzun Çiçeği Burnunda Kavramı Kişisel Veri	9
Genel Kurul ve Toplantılar	12
TKDK Destekleri IPARD 3	15
Kamu Kurum ve Kuruluşlarından Sağlanan Hibe Desteklerinin Vergilendirilmesi ve Muhasebeleştirilmesi	25
KOSGEB Destekleri	30
Türkiye Tarım ve Hayvancılık Sektörü Nereye Gidiyor?	39
Kırsal Kalkınma Yatırımlarının Desteklenmesi Programı	43
Yatırım Teşvik Sistemi	47
Dış Ticarete Yönelik Destekler	50
NTP (Termal Olmayan Plazma/Soğuk Plazma) Teknolojisinin Sanitasyon Süreçlerinde Kullanımı	57
Freeze Dry/Dondurarak Kurutma Teknolojisi	61
Üyelerimiz	67



FRIGOLINE GROUP

Coldrooms and Refrigeration

ANAHTAR TESLİM SOĞUK HAVA DEPOSU PROJELERİ



FAALİYET ALANLARI

- > MANTAR YETİŞTİRME ODALARI
- > MEYVE VE SEBZE MUHAFAZA ODALARI
- > PATATES VE SOĞAN MUHAFAZA ODALARI
- > ET ÜRÜNLERİ İŞLEME VE MUHAFAZA TESİSİ
- > SU ÜRÜNLERİ İŞLEME VE DEPOLAMA TESİSİ
- > SÜT ÜRÜNLERİ İŞLEME VE MUHAFAZA TESİSİ
- > KANATLI HAYVAN İŞLEME VE MUHAFAZA TESİSİ
- > GIDA DAĞITIM TESİSLERİ VE YİYECEK-İÇECEK DEPOLARI

info@frigolinegroup.com

www.frigolinegroup.com

Gsm: (+90) 535 568 77 65

Fabrika: (+90) 850 441 90 19

Başkandan

Osman DEMİRKOL



Değerli Meslektaşlarım ve Paydaşlarımız,

Hazırladığı projeler ile ülkemizin sosyo-ekonomik kalkınmasında büyük katkısı olan değerli meslektaşlarım, 2015 yılında Antalya'daki TKDK toplantısında tohumlarını attığımız, sonrasında büyük özverilerle hep birlikte kurduğumuz PROJEDER'in saygın üyeleri, hepimizi saygıyla selamlıyorum.

PROJEDER, ülkemizde proje danışmanlığı mesleğinin gelişiminde ve ilgili kurum ve kuruluşlar nezdinde hakkettiği değeri elde etmesinde ciddi katkılar yapmıştır. Özellikle Mesleki Yeterlilik Kurumu ile yapılan protokol sonucunda YATIRIM DESTEKLERİ DANIŞMANI ismi ile bir meslek standardı oluşmuş ve Resmî Gazetede yayınlanmıştır. Bundan sonraki aşama Yatırım Destekleri Danışmanlığı mesleğinin sertifikalandırılması süreçlerinin sağlanmasına yönelik çalışmaları yapmamız gerekmektedir.

PROJE DANIŞMANLARI DERNEĞİ

Derneğimiz, 23.10.2022 tarihinde yapmış olduğu olağan genel kurulda, yeni yönetim kurulunu belirlemiş ve siz kıymetli üyelerimiz bu sorumluluğu bana ve yönetim kurulundaki arkadaşlarımıza vermiş bulunmaktadır. Bu nedenle tüm üye arkadaşlarımıza yönetim kurulu adına teşekkür ediyorum. Sorumluluğumun ağır olduğunun farkında olarak, mesleğimizi daha ileri noktalara taşıyabilmek için tüm gücümüzle çalışacağız. Gerek derneğimizin gerekse de mesleğimizin daha iyi yerlere gelmesi için tüm üyelerimizin destek ve önerilerini bekliyoruz. Bu süreçte bizlere sağlayacağınız katkılar için şimdiden teşekkür ederim.

Derneğimizin bugüne gelmesinde büyük katkıları olan önceki yönetim kurullarında görev alan tüm arkadaşlarımıza ve değerli başkanlarımız; Rıza COŞKUN, Mustafa HASGÜL ve Muhsin ÇINAR' a çok teşekkür ediyorum. Onlardan aldığımız bu bayrağı, daha yukarı noktalara götürmek için de canla başla çalışacağız.

Dergimizin yeni sayısını tüm paydaşlarımızın beğenisine sunarken buruk bir mutluluk yaşıyoruz. Çünkü ülke olarak yüreğimizi yakan, asrın felaketi olarak adlandırılan, Kahramanmaraş merkezli depremin yol açtığı yıkım tüm lezzetleri acılaştırmaktadır. Binlerce canımızın öldüğü, binlercesinin yaralandığı, milyonlarca insanın evsiz kaldığı bir afetin sarsıntısı ile uyandık 6 Şubat 2023 tarihinde. Bizzat çocuklarımla yaşadığım depremin meydana getirdiği yıkım, daha önce yaşadığım-gezdiğim birçok şehri yerle bir etmişti. Birçok dost, arkadaş, yatırımcımız enkazlarda hayatını kaybetti.

Proje sunduğumuz kurumlardan TKDK ve Tarım İl Müdürlüklerindeki uzman arkadaşlarımız da yine enkaz altında vefat etti. Yine Hatay'da danışmanlık yapan meslektaşımız Halil KAÇAR da vefat etti. Tüm vefat edenlere Allahtan rahmet, yakınlarına sabır diliyorum. Hasta ve yaralı olarak kurtulan vatandaşlarımıza da acil şifalar diliyorum.

Gerek bizzat görüp gerek TV'den deprem haberlerini gördükçe, evlerimizde yediğimiz yemekten ve içtiğimiz sular boğazımızdan zor geçti ve utanır olduk yemekten içmekten. Nice umutlarla yatıp, büyük bir yıkımla uyandığımız depremin hemen sonrasında gerek dernek olarak gerekse bireysel olarak üyelerimiz elinden geldiğince afet bölgesine yardıma koştuk. Dernek olarak depremin ilk gününden itibaren hemen üyelerimizle bir yardım kampanyası yapıp, topladığımız bağışları AFAD' a gönderdik. Birçok üyemiz deprem bölgesine giderek yardım faaliyetlerine katıldılar.

Ayrıca arkadaşlarımız bir WhatsApp grubu oluşturarak deprem bölgesindeki vatandaşlarımıza gıda, giyecek, yiyecek, çadır vb. yardım malzemelerinin aktarılmasını, deprem bölgesinden diğer illere gitmek isteyenlerin ulaşım işlemlerini organize ettiler. Bu çerçevede bu grubun kurulmasını ve yardım organizasyonunu yapan arkadaşlarımız; YK üyemiz Saadet COŞGUN, Avni YAĞCI, Seda COŞGUN, Funda TETİK, Esmâ SATI, Semra ATA, Mehmet Yarım, Tamer AVŞAR, Mesut KURT, Önder DEMİRKAN, Harun Evcimen, Görkem Can Usta, Savaş TATIL, Ahmet Turan Kılıç, Murat AKPINAR, Saadettin AKPINAR, Muhsin ÇINAR, Uğur Firez, sahada deprem bölgesinde hizmet veren Hüseyin YILDIZ ve ismini sayamadığım birçok üyemize canı gönülden teşekkür ediyorum.

Haftada bir gün deprem bölgesine özellikle Hatay'a giden biri olarak, koca şehrin tabiri caizse yok olduğunu, gördükten sonra her dönüşümdü dünyam yıkılmış bir halde evime dönüyorum.

Depremin ilk anından itibaren milletçe ortaya koyduğumuz yardımlaşma ruhunu da zikretmeden geçemeyeceğim. Ancak deprem günlerinde yapılan yardımlar süreç içerisinde azalmaya başladı. Ancak yerinde bizzat gören biri olarak şunu ifade etmek isterim ki, yardımlarımızı devam ettirmemiz gerekiyor. Örneği yaz mevsimi ile yazlık kıyafetlere ihtiyaç artıyor, su tüketimi daha çok artıyor... Bunlar daha da arttırılabilir. Bu nedenle deprem bölgesini unutmadan yardımlarımızı devam ettirelim.

Bölgenin tekrar kalkınmasına yönelik devletimizde afet bölgesine yönelik teşvik ve destek mekanizmalarını devreye aldı. Bunun yanında özellikle hibe mekanizmalarında (IPARD ve KKYDP gibi) bölgeye yönelik pozitif ayrımcılık yapılması ve hibe oranlarının bölge için biraz daha yükseltilmesi gerektiğini düşünüyorum. Bölgedeki yıkımın yaralarının sarılmasında, sosyo-ekonomik kalkınmasında bölgede üretim istihdam artışının etkisi büyük olacaktır. Bölgeden göç eden insanların geri dönebilmesi için iş-aş bulma zorluğunun önemi ortadadır. Bu nedenle üretime-istihdama yönelik yatırımların arttırılmasında , bölgeye pozitif ayrımcılık yapılmasının büyük etkisi olacaktır ve bunun da bir zorunluluk olduğunu düşünüyorum. Böyle bir durum yapılabilirse hem bölge içindeki müteşebbisleri hem de özellikle afet bölgesi dışından yatırımcıların bölgeye çekilmesini de olumlu etki edecektir.

Sonuç olarak elbirliği ile ülkemizin kalkınmasında tüm paydaşlarımız ile hizmet vermeye devam ediyoruz. Dergimizin yeni sayısı ile sizleri baş başa bırakırken, Bekir Doğan olmak üzere emeği geçen tüm arkadaşlarıma ve katkı-destek sunan tüm paydaşlarımıza teşekkür ediyorum. Yeni sayımızda görüşebilmek ümidiyle selamlar.

Uluslararası kalite standartları benimsiyoruz, uzmanlığımızı kalite ile birleştirerek sağlıklı gıdalara dönüştürüyoruz.

Freeze Dry Teknolojisi İle Tanışın!



Öztaş Metal Grup AR-GE harcamaları en yüksek 250 şirket arasında **9.Sıraya yerleşti**



40 Kişilik Uzman Ar-Ge Ekibimizle Freeze Dry Teknolojisine Yön Veriyoruz.

+120 Servis Noktası



FABRİKA
T +90 236 213 1212 (PBX)
F +90 236 213 1208
M.O.S.B-4, Kısım Ahmet Nazif Zorlu
Bulvarı No:32 Manisa/TÜRKİYE
www.liyolife.com @ f t i liyolife

İSTANBUL OFİS
T +90 212 272 15 95
Balmumcu, Barbaros Bulvarı
No: 72/2 34349
Beşiktaş, İstanbul/TÜRKİYE
info@liyolife.com

liyolife
freeze dryer

REFERANSLARIMIZ



IPARD Projelerinde İş Güvenliği Standartları

Kadir GÖRENLI

Gıda Mühendisi / A Sınıfı İş Güvenliği Uzmanı

Ülkemizde iş güvenliği kurallarına uyma 30.06.2012 tarihli Resmi Gazete de yayımlanarak yürürlüğe giren 6331 sayılı iş sağlığı ve güvenliği Kanunu ile aşamalı olarak işletmelerde zorunlu hale gelmiştir. İş güvenliğine yönelik çalışmalar bir mühendislik dalı olup pro-aktif yani önleme yaklaşımını benimsemektedir. İş güvenliğinde her zaman Kazanın olmadan önlenmesi daha ucuz ve daha az maliyetlidir. Ülkemizde işletmelerin AB standartlarına ulaşması amacıyla AB ve ülkemizin katkılarıyla 2011 yılından bugüne uygulanmakta olan IPARD programı kapsamında 101(Hayvancılık) ve 103(Süt-Et-Meyve Sebze İşleme) tedbirlerinde destek alan işletmeler yatırım sonunda Ödeme Talep Paketine AB İş Güvenliği Standartlarına uygunluğunu kanıtlayan raporlarını da eklemek zorundadır. Bu Raporlar Ortak Sağlık Güvenlik Birimi Yetki Belgeli Özel Firmalar, Tarım Danışmanları ve İl Tarım ve Orman Müdürlüğünden alınabilmektedir. Yatırımın sonunda belirtilen kurum/kişilerden gerekli İş güvenliği Standartlarını sağlayarak TKDK tarafından yayınlanan check-list üzerinden uygun olduğunu gösteren denetim raporu almak zorundadır. OSGB 'lerden alınan raporlarda en az C sınıfı İş güvenliği Uzmanı İSG Katip ataması/sözleşmesi de Rapor ekinde yer almak zorundadır.

İşletme tasarlanırken de İş güvenliği standartlarını dikkate alarak bir çalışma yapılması olası tadilat işlemlerinin tekrar yapılmaması için önem arz etmektedir. Ayrıca İş güvenliği standardında Farkındalık önemli bir yer tutmakta olup doküman, eğitim, uyarı, işaretleme, periyodik iş ekipmanlarının kontrolü gibi hususlarda da işletmenin büyüklüğüne ve faaliyet konusuna göre belirli çalışmaları yapmış/yapıyor olması gerekmektedir.



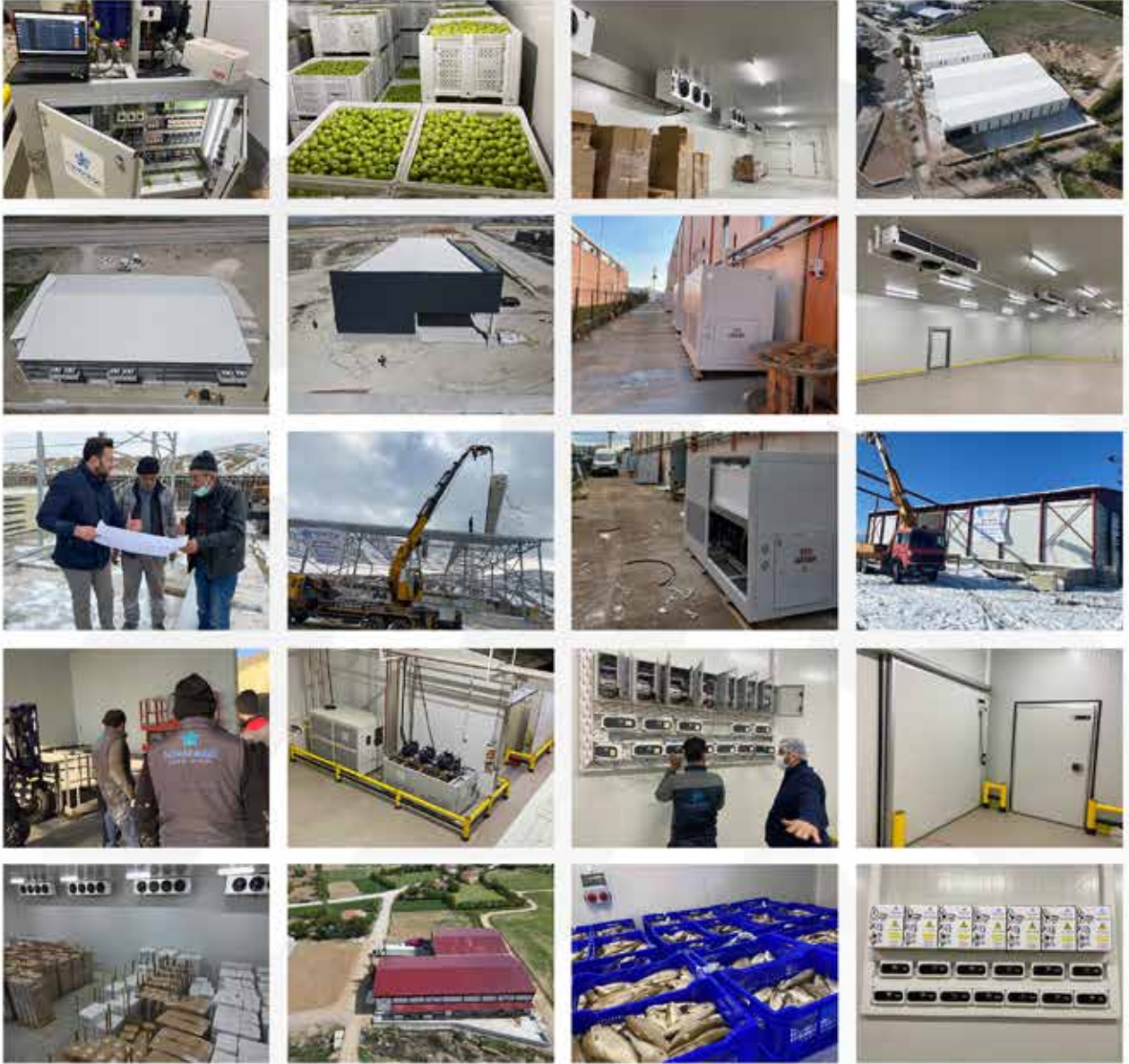
İş güvenliği denetimine esas check-listte İş Yeri Güvenliği ve Düzeni, Yangından Korunma, Kişisel Koruyucu Ekipmanlar (Seçimi Ve Kullanımı), Araç ve Ekipmanlar, Elektrikli Ekipmanlar, Makineler, Depolama Alanları, Temizlik Alanları, Kaldırma Ekipmanları, Güvenlik Bilgileri, İlk Yardım Ve Hijyen, Diğer Konular başlıkları altında alt sorular yer almakta olup işletme büyüklüğü ve faaliyet konusuna göre denetçinin değerlendirme yapması gerekmektedir. Örneğin Kişisel koruyucu donanımların(KKD) seçilmesi faaliyet konusuyla ilgilidir. Yine yangından korunma işletme büyüklüğüne ve faaliyet konusuna göre değişecektir.

Son olarak 101 ve 103 Tedbirlerinde hibe desteği alan İşletmeler AB İş Sağlığı ve Güvenliği Standartlarına ulaştığını kanıtlayan uygunluk raporu, checklist ve isg katip üzerinden iş güvenliği uzmanı sözleşmesini Ödeme Talep Paketinin ilgili bölümlerine eklemek zorundadır.



NOVAFRIGO
SOĞUTMA SİSTEMLERİ

ANAHTAR TESLİM ENERJİ TASARRUFLU SOĞUK HAYA DEPOLARI



Ankara: Mustafa Kemal Mahallesi
2141 Cad. No: 16/8 Çankaya/ANKARA
T +90 312 219 49 44

İstanbul: Harbiye Mah. Bostanlı Sk.
No: 15 Kat: 5 Louis Vuitton Orjin binası
Şişli/İSTANBUL
T +90 552 362 57 39

İzmir: Fevzi Cakmak Mah.
Kazım Karabekir Cad.
8152. Sk. No: 66A/7 Torbalı/İZMİR
T +90 552 362 57 39

Hukukumuzun Çiçeği Burnunda Kavramı Kişisel Veri

Mesut KURT

Yazımızın başlığına hukukla başladığımız için kanun sayıları ve isimleri veya karar atıfları ile dolu bir yazı okuyacağınızı lütfen düşünmeyin. Çünkü mümkün olduğunca hukukçu olmayanların da rahatlıkla okuyabileceği bir yalınlıkta kişisel verilerin korunması sistemi ile ilgili önemli noktaları paylaşmaya çalışacağım. Bu yolu tercih edeceğim çünkü hayatımızı olumlu yönde değiştirebilecek bize daha güvenli bir yaşam sunabilecek yasal düzenlemelerin en önemli handikapı bu düzenlemeleri hayatına yansıtacak asıl uygulayıcı geniş halk kitlelerinin anlayıp içselleştirebileceği yalınlıkta anlatılamamalarıdır.



Bu nedenle örneğin Amerika ve Avrupa da yargı sistemlerinin üzerinden büyük yükler alan düzenlemeler bizde aynı etkinlikte hayata geçirilememiştir. Kişisel veriyi bir kişiyi tanımlayan veya tanımlanmasına yardımcı olabilecek her türlü bilgi olarak tanımlayabiliriz. Fotoğraf ses, görüntü parmak izi, kimlik bilgileri vb.

Bu kavram gelişen teknoloji ile önce batı ülkelerinde sonra ülkemizde özellikle AB sürecinde hayatımıza girmiş bir kavramdır. Bir an için bu çağda değil de orta çağda yaşadığınızı düşünün. Görüntünüz, sesiniz, dna elde edilebilecek saç teliniz, teriniz, bunlar o çağda sizi tanımlayan ama sizden ayrılamayan unsurlardı. Ancak günümüzde bir ortamda bulunup oradan ayrıldığınızda bunların tamamını orada bırakmış olabilirsiniz. İşte tamda bu nedenle kişisel veri kavramı hukuki korunmayı hak eden ve aksi halde kişilerin çok zor durumlarda kalabileceği bir kavramdır.

Kişisel veri kavramı ülkemizde önce 2010 Anayasa referandumunda bu kavram anayasaya girmiş sonrasında 2016 yılında özel kanunu çıkmış ve 2018 yılında Kişisel Verilerin Korunması Kurulu oluşturulmuştur. Tüm bu çalışmaların yapılmasının temel amacı kişisel veri kavramının hukuk sistemimizde tıpkı size ait bir menkul veya gayrimenkul gibi korunmasını sağlamaktır. Kanun kişisel verinin tanımı yapmış, özel korunmayı gerektiren, sağlık verileri, biyometrik veri, adli veriler gibi diğerlerine nazaran özel koruma gerektiren “hassas veri” kavramına



yer vermiş kişisel verilerin hangi şartlarda elde edilebileceğine işlenebileceğine, üçüncü kişilere devredilebileceğine dair düzenlemeler getirmiş bu süreçlerde veri sahibinin haklarını tanımlamıştır.

Bu süreçte 2019 yılında Kurul tarafından başlatılan bir kişisel verilerin korunması sistemin kurulmasına ilişkin çalışmalar mevcuttur ancak özellikle pandemi nedeni ile kesintilere ve ertelemelere maruz kaldığından etkin ve genel bir uygulamaya maalesef dönüşmemiştir. Bu kapsamda yaptıkları iş gereği çalışan ve müşterilerinin kişisel verilerini işleyen firmaların bir dizi yasal uyum çalışması yapması gerekmektedir.

Bunlar Kurumun veri envanterinin hazırlanması, ilk etapta elliden fazla çalışanı veya yirmibeş milyondan fazla mali bilanço toplamı olan kurumların Kurul internet sitesinde yer alan ilgili bölümde verbis kayıtlarını yaptırmaları, yaptıkları işin özelliklerine göre verilerini işledikleri veri sahiplerini bu süreç hakkında aydınlatma ve rızalarını almaları gerekmektedir.

Bunların her birinin nasıl ve ne şekilde yapılacağına ilişkin açıklamalar bu yazının amacını çok aşar ancak şunu ifade etmem gerekir ki, Verbis kaydının yasal süre içerisinde yapılmaması (bu süre son olarak 31 Aralık 2021 olarak güncellenmiştir) ciddi para cezalarını gerektiren bir durumdur. O nedenle bu kapsamda olan kurumların (kamu kurumları ve özel teşebbüs ayrımı olmaksızın) bu kapsamda olup olmadıklarını kontrol ederek, Bu kapsama dahil olmaları durumunda uyum çalışmalarını bir an önce başlamaları ve buna ilişkin hukuki ve teknik destek almaları yerinde bir karar olacaktır. Bu süreçlere ilişkin detaylı bilgi kişisel veriler kurumunun resmi internet sitesinden edinilebilir. (www.kvkk.gov.tr)



LIDYA

enerji



Semet Ambalaj GES - Karaman O.S.B.

ANAHTAR TESLİM GES PROJELERİ

İLETİŞİM

Limonluk Mah. H.Okan Merzeci Bulv.
Semt Yeniköy Muhlis Tamam Blokları
B Blok No:414-BB Yenişehir / MERSİN



Telefon: +90 (324) 999 19 41
GSM: +90 (536) 814 78 38
E-Mail: info@lidyaaenerji.com.tr



Genel Kurul ve Toplantılar

PROJEDER 3. Olağan Genel Kurulu 23.10.2022 tarihinde saat: 10,00'da dernek genel merkezimizde yapılmıştır.

Genel kurulda; Divan Heyeti seçildikten sonra (Avni Yağcı Divan başkanı, Funda Tetik ve Hasan Kaplan Üye), öncelikle Geçen dönemin Yönetim Kurulu Faaliyet Raporu ve Denetim kurulu raporları okunmuş ve ibra edilmiştir.

Yeni Yönetim kurulu asil listesine aşağıdaki üyeler seçilmiştir:

Osman DEMİRKOL (Adana) , Görkem Can USTA (Sakarya) , Bekir DOĞAN (Ankara), Saadet COŞGUN (Mersin), Mehmet YARIM (Konya) , İlhan KUYU (Çorum) , Kadir GÖNENLİ (Kütahya)

Üye çoğunluğunun bir arada olması avantajı ile derneğimiz ve sektörle ilgili sorunlar, çözümler, iyileştirici faaliyetler istişare edilerek yeni yönetim için ilave bakış açıları sağlanmıştır.

Aynı gün içerisinde de Yönetim Kurulumuz ilk toplantısını yaparak aşağıdaki görev dağılımını yapmıştır.

Osman DEMİRKOL- Yönetim Kurulu Başkanı



Görkem Can USTA-Yönetim Kurulu Başkan Yardımcısı

Mehmet YARIM-Yönetim Kurulu Başkan Yardımcısı

Bekir DOĞAN- Sayman

Saadet COŞGUN- Genel Sekreter

İlhan KUYU- Yönetim Kurulu Üyesi

Kadir GÖNENLİ- Yönetim Kurulu Üyesi

İlk Toplantıda Yönetimin değişmesi nedeni ile değişecek yasal süreçler, bankalar ve sosyal medya ile ilgili devralınacak görevler üzerinde görüşler ve sorumluluklar belirlenmiştir ve kararlar alınmıştır.

Derneğimizin faaliyetleri için yönlendirici ve yol gösterici olması açısından, üyelerimizin beklenti ve memnuniyetleri ölçmek ve bilgi alabilmek için anket düzenlenmesine karar vermiştir. Süreç içerisinde üyelerimizle yapılan bu anket çalışmasının sonuçları değerlendirilmiş ve dergimiz içerisinde de yayınlanmıştır.

Üyelerimiz arasında çalışma gruplarının oluşturulması kararlaştırılmış olup, Meslek Standartı oluşturularak meslek olarak tanımlanmasını sağladığımız YATIRIM DESTEKLERİ DANIŞMANI standardı için MYK,





Kırsal Kalkınma Yatırımlarının Desteklenmesi Programı (KKYDP) Projeleri ve Tarım ve Kırsal Kalkınmayı Destekleme Kurumu (TKDK) destekleri konularında komisyonlar oluşturulması kararı alınarak bu konularda çalışmaya başlanmıştır.

• MYK Komisyonu; Yönetim Kurulu Başkan Yardımcısı Görkem Can USTA koordinasyonunda,

• KKYDP Komisyonu; Yönetim Kurulu Üyesi Kadir GÖNENLİ koordinasyonunda,

• TKDK Komisyonu; Yönetim Kurulu Üyesi İlhan KUYU koordinasyonunda yürütülmektedir.

Bu komisyonlara ilgili üyelerimizin dahil edilerek, konuları ile ilgili sorunlar, çözüm önerileri vb. konularda çalışmalar yapmaktadırlar.

FAALİYETLERİMİZ

Kurum Ziyaretleri kapsamında yönetim kurulumuz,

TKDK Proje Hizmetleri Genel Koordinatörü- Ahmet Yazar ve Tarım Reformu Genel Müdürlüğü- Kırsal Kalkınma Daire Başkanı Ali Elçin ziyaret edilerek, yapılan



görevlendirmeler ve çalışmalar ile ilgili kurumlara görüş sunulmuştur ve sunulmaya devam edilmektedir.

23-25.12.2022 tarihinde ESPOMAK AWETA Tanıtım toplantısı ile Antalya'da 3 günlük bir etkinlik yapılarak, paketleme makineleri ve atmosfer kontrollü soğuk havalar konusunda tanıtıcı eğitimler gerçekleştirilmiştir.

Ayrıca gündem de olan KKYDP Programı için KKYDP Komisyonu koordinatörü Kadir GÖNENLİ tarafından sunum yapılarak, değerlendirmelerde bulunulmuştur ve TKDK için öngörüler paylaşılmıştır.

06.02.2023 tarihinde Kahramanmaraş merkezli büyük depremin yol açtığı yıkım tüm ülkemizi yasa boğdu. Dernek olarak hemen ilk gün üyelerimiz arasında bir yardım kampanyası yaparak, toplanan yardımlar AFAD'a bağışlanmıştır. Ayrıca üyelerimizin bir kısmı deprem bölgesine giderek, arama kurtarma ve yardım faaliyetlerine katılmıştır. Yine dernek bünyesindeki yardım çalışmalarını organize etmek üzere, bir WhatsApp grubu oluşturulmuştur. Bu grup üzerinden yardımların gönderilmesi, depremzedelerin tahliye edilmesi, barınma, yeme içme gibi ihtiyaçlarının giderilmesine yönelik faaliyetler organize edilmiştir.

TKDK ile IPARD 3 ÇALIŞTAYI

19-20 Haziran 2023 tarihlerinde TKDK genel Merkezinde, danışmanlarla yapılan iki günlük çalıştaya iştirak ettik. Toplantıda IPARD II programının değerlendirilmesi yapılmış, IPARD III ile ilgili beklentiler ve değişmesinin iyi olacağını düşündüğümüz konuları IPARD yetkililerine ilettik. Toplantıya TKDK Başkanı Sayın Serkan DOĞAN da katılarak, danışmanlarla görüş alışverişinde bulunmuştur. IPARD III programı ile ilgili TKDK merkez koordinatörleri ve uzmanları ile görüş alışverişinde bulunulmuş, oldukça verimli bir toplantı yapılmıştır. Danışmanlar ile istişarelerin ilerleyen süreçlerde devam etmesinin çok faydalı olacağı belirtilmiştir.



Freeze Dry Tesislerinin Tasarım ve Planlamasına Yönelik Tüm Süreçleri Yönetiyoruz

- SOĞUK HAVA DEPOSU
- ÜRÜN İŞLEME VE YIKAMA MAKİNELERİ
- FREEZE DRY MAKİNELERİ
- FREEZE DRY ÜRÜN PAKETLEME MAKİNELERİ
- FREEZE DRY ÜRÜNLERİNİN SATIŞ VE PAZARLAMA HİZMETLERİ



Freeze Dry Projeniz için gerekli her şey

 /adkproje

www.adkproje.com
info@adkproje.com

T : +90 216 709 11 97
F : +90 850 522 34 03

Küçükbakkalköy Mah. Vedat Günyol Cad.
Defne Sk. Flora Residence No:1 Kat:28
D.No:365 PK:34750 Ataşehir-İstanbul-Türkiye

TKDK Destekleri IPARD 3

İlhan KUYU

T.C Tarım ve Orman Bakanlığı'ndan Müjdele IPARD III 81 ilde uygulanmaya başlanacaktır.

IPARD III PROGRAMI UYGULANACAK TEBDİRLER;

M1 - Tarımsal İşletmelerin Fiziki Varlıklarına Yönelik Yatırımlar

M3 - Tarım Ve Balıkçılık Ürünlerinin İşlenmesi Ve Pazarlanmasına Yönelik Yatırımlar

M4 - Tarım Çevre -İklim - Organik Tarım

M5 - Yerel Kalkınma Stratejilerinin Geliştirilmesi-Leader Yaklaşımı

M6 - Kırsal Alanda Kamu Alt Yapı Yatırımları

M7 - Çiftlik Faaliyetlerinin Çeşitlendirilmesi ve İş Geliştirme

M9 - Teknik Destek

M10 - Danışmanlık Hizmetleri

IPARD III VE IPARD II PROGRAMI ARASINDAKİ FARKLAR;

Hibe oranları arttırılmıştır. Yatırım tedbirleri (m1-m3 ve m7) baz hibe oranları %50 'den başlamakta olup hibe oranı %75'e kadar çıkabilmektedir. Atık yönetimi , döngüsel ekonomi , yenilenebilir enerji konularını içeren yatırımlara ekstra %10 hibe oranı verilecektir.

Bütçe azaltılmıştır. AB katkısı nezdinde IPARD II başlangıcındaki fon tutarı 801 (601) milyon avro iken IPARD III programında 430 milyon avro tahsis edilmiştir. Leader ve tarım -

çevre tedbirlerinin bütçesi arttırılmıştır. Kırsal alanda kamu alt yapı yatırımları ve danışmanlık hizmetleri tedbirlerine bütçe ayrılmıştır.

Tüm yatırım tedbirlerinde ürünü pazarlamaya yönelik web sitesi kurulumu ve yönetimi uygun harcama kalemlerine dahil edilerek yatırımcıların kısa tedarik zincirine girmesi sağlanacaktır.

Yapılan sektörel analizler sonucu min. Ve max. Kapasite kriterlerinde değişikliğe gidilmiştir.

Yem bitkileri yetiştiriciliğine hem m1 hem m7 tedbirinde destek verilmiştir.

PROJE DANIŞMANLARI DERNEĞİ



IPARD DESTEKLERİ

101-TARIMSAL İŞLETMELERİN FİZİKİ VARLIKLARINA YÖNELİK YATIRIMLAR İÇİN KAPASİTE;

Süt Üreten Tarımsal İşletmeler;

- En az 10, en fazla 150 süt ineği,
- En az 5, en fazla 50 süt veren manda,
- En az 75, en fazla 800 süt veren koyun,
- En az 75, en fazla 800 süt veren keçi.

Kırmızı Et Üreten Tarımsal İşletmeler;

- En az 30, en fazla 250 sığır veya
- En az 10, en fazla 50 manda veya
- En az 75, en fazla 500 koyun veya
- En az 75, en fazla 500 keçi.

Kanatlı Eti Üreten Tarımsal İşletmeler;

- En az 15.000, en fazla 100.000 broyler,
- En az 1.000, en fazla 8.000 hindi,
- En az 400, en fazla 4.000 kaz.



Yumurta Üreten Tarımsal İşletmeler;

- En az 20.000, en fazla 100.000 yumurta tavuğu,
- Yumurta üretiminde aktif olan ve aşağıdaki şartları karşılayan mevcut tarımsal işletmeler, kapasitelerini artırmamak şartıyla uygundur;

- Tesislerinde ve ekipmanlarında yenileme ihtiyacı bulunan veya

- Tesislerini, yerleşim bölgelerinden uzak bir alana taşıyan,

- Hayvan refahı koşullarını yerine getirmek amacıyla mevcut tarımsal işletmeler, kapasitelerini artırmadan, mevcut yumurta tavukçuluğu işletmeleri için binalarını genişletebilirler.

- İşletmenin taşınması durumunda, mevcut tarımsal işletmenin başvuru sahibine ait olması gerekmektedir.

Uygun Harcama Tutarı;

Her bir yatırım için alt ve üst uygun harcama limiti,

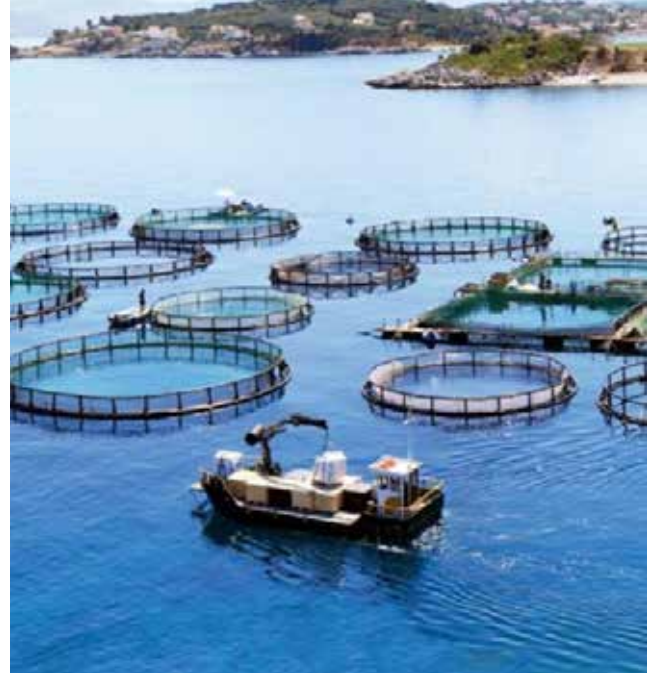
- Süt, et ve yumurta sektörleri için en az 5.000 Avro en fazla 500.000 Avro,
- Broyler ve hindi sektörleri için en az 5.000 Avro en fazla 250.000 Avro,
- Kaz sektörü için en az 5.000 Avro en fazla 125.000 Avrodur.

Destek Oranları;

Yararlanıcı tarafından, yukarıda belirtilen alt ve üst sınırlar içerisinde kalmak kaydıyla bildirilen uygun harcama tutarının %60 -75'i arasında değişen oranlarda kamu katkısını, kalan miktarı ise başvuru sahibinin katkısı oluşturacaktır.

Aşağıda belirtilen durumlarda, kamu katkısı değişmektedir;

- 1) Yeni işletmeler ve kapasite artırımı yapan mevcut tarımsal işletmeler için kamu katkısı toplam uygun harcama tutarının % 40'ıdır.
- 2) Kapasite artırımı yapmayan mevcut tarımsal işletmeler için kamu katkısı toplam uygun harcama tutarının %50'sidir.
- 3) Üretici örgütleri ve üretici örgütünün hâkim ortak (ortaklık payının %50'den fazla) olduğu tüzel kişilikler için kamu katkısı toplam uygun harcama tutarının %60'ıdır.



Yukarıda belirtilen destek oranlarına ek olarak aşağıda belirtilen durumlarda destek oranı artacaktır;

- 1) Destek kararı alındığı tarihte, başvuru sahibinin (başvuru sahibi gerçek kişi ise kendisi, başvuru sahibi üretici örgütü veya hâkim ortağı üretici örgütü olan tüzel kişilik ise temsil ve ilzama yetkili kişi/ kişiler) 40 yaşın altında olması durumunda destek oranı %5 artacaktır.
- 2) Yatırım, IPARD programı Bölüm 8.1'de tanımlanan şekilde dağlık bir alanda yapılıyor ise destek oranı %5 artacaktır.

103- TARIM VE BALIKÇILIK ÜRÜNLERİNİN İŞLENMESİ VE PAZARLANMASI İLE İLGİLİ FİZİKİ VARLIKLARA YÖNELİK YATIRIMLAR İÇİN KAPASİTE;

Süt ve Süt Ürünlerinin İşlenmesi ve Pazarlanması;

- Süt işleyen işletmeler yatırımın sonunda günlük en az 10 ton kurulu işleme kapasitesine sahip olmalıdır.
- Peynir altı suyu işleyen işletmeler yatırımın sonunda günlük en az 10 ton kurulu işleme kapasitesine sahip olmalıdır. Mevcut işletmeler destek kapsamında değildir.



• Yatırım döneminin sonunda yatırım, iş güvenliği, AB hijyen (çiğ süt hariç) ve yapısal standartları (EC 852/2004, EC 853/2004'e istinaden) ve AB çevre standartlarını karşılamalıdır.

Et ve Et Ürünlerinin İşlenmesi ve Pazarlanması;

İşletmeler aşağıda belirtilen kapasitelere sahip olmalıdır:

• Kırmızı et kesimhaneleri için:

- Eğer sadece sığır ve manda kesimi gerçekleştiriliyorsa, günde en az 30 baş, en fazla 500 baş,

- Eğer sadece koyun ve keçi kesimi gerçekleştiriliyorsa, günde en az 50 baş ve en fazla 4.000 baş,

- Eğer kesimhanede sığır, manda ve koyun/keçi kesimi gerçekleştiriliyorsa, sığır, manda ve koyun/ keçi için belirtilen maksimum ve minimum limitler karşılanmalıdır.

• Kanatlı kesimhaneleri için:

- Saatte en az 2.000 tavuk ve en fazla 7.000 tavuk kapasitesi veya

- Saatte en az 100 ve en fazla 1.000 hindi ya da kaz kapasitesine sahip olmalıdır.

- İşletmelerin kapasite artırımı için yapacağı yatırımlar uygun değildir.

- Yeni kanatlı kesimhanelerinin kurulması sadece Kastamonu, Mersin ve Çankırı illerinde desteklenmektedir.



• Et işleme için:

- En az 0,5 ton, en fazla 5 tonluk günlük kurulu işleme kapasitesine sahip olmalıdır.

- Kırmızı et ve kanatlı etinin işlenmesi konusunda, işletmelerin kapasite artırımı için yapacakları yatırımlar uygun değildir ve yeni işletmelerin kurulması desteklenmemektedir.

• Parçalama tesisleri için:

- Tesislerin, en az 0,5 ton ve en fazla 5 tonluk toplam günlük kurulu parçalama kapasitesine sahip olmaları gerekmektedir.

- Kanatlı eti parçalama tesislerinde, işletmelerin kapasite artırımı için yapacakları yatırımlar uygun değildir.

- Yeni kanatlı eti parçalamada tesislerinin kurulması sadece Kastamonu, Mersin ve Çankırı illerinde desteklenmektedir.

Bir yatırımın aynı anda et işleme ve/veya kesimhane ve/veya parçalama tesislerini veya üçünü birden içermesi durumunda bu yatırım, yukarıda belirtilen kesimhaneler, parçalama tesisleri ve et işleme tesisleri için gerekli tüm kapasite kriterlerini karşılamalıdır.

Et işleme söz konusu olduğunda, işletme pazarlama ve 852/2004 nolu Komisyon Tüzüğü'nün (AB) 2m maddesinde tanımlanan şekilde işlemeyi (ısıtma, tütsüleme, kütleme, olgunlaştırma, marinasyon, kurutma, ekstrakte etme, ekstrüzyon veya bunların kombinasyonunun ilk ürüne uygulanarak değiştirilmesi) gerçekleştirmelidir.

Yatırım döneminin sonunda yatırım, iş güvenliği, AB hijyen ve yapısal standartları (EC 852/2004, EC 853/2004'e istinaden) ve AB çevre standartlarını karşılamalıdır.

Su Ürünlerinin İşlenmesi ve Pazarlanması;

- İşletme, en az 100 ton/yıl ve en fazla 2.000 ton/ yıl su ürünleri, balık yağı, yumuşakça, çift kabuklu yumuşakça ve kabuklu deniz canlıları üretim kapasitesine sahip olmalıdır.

-Yatırımlar, karada gerçekleştirilen hizmetler olmalıdır.



- İnsan tüketimine yönelik olmayan su ürünleri ve kültür balıkçılığı ürünleri ile ilgili yatırımlar uygun değildir. Fakat su ürünleri ve kültür balıkçılığı ürünlerinin (insan tüketimine yönelik olanlar) atıklarının işleme ve pazarlamaları ile ilgili yatırımlar uygundur.

- Yatırım döneminin sonunda yatırım, iş güvenliği, AB hijyen ve yapısal standartları (EC 852/2004, EC 853/2004'e istinaden) ve AB çevre standartlarını karşılamalıdır.

Meyve ve Sebze Ürünlerinin İşlenmesi ve Pazarlanması;

-İşletme, 5957 sayılı "Sebze ve Meyveler ile Yeterli Arz ve Talep Derinliği Bulunan Diğer Malların Ticaretinin Düzenlenmesi" Kanunu ve bu kanunun müteakip değişiklikleri tarafından öngörülen koşulları karşılamalıdır.

-Üretici örgütleri (1163 sayılı Kooperatifler Kanunu, 1581 sayılı Tarım Kredi Kooperatifleri Kanunu, 5200 sayılı Tarımsal Üretici Birlikleri Kanunu, 4572 sayılı Tarım Satış Kooperatifleri ve Birlikleri Kanunu tarafından tanınan), 5957 sayılı Kanunda verilen tanımlara uymak zorundadırlar.

-Yatırımlar, 1308/2013 nolu Konsey Tüzüğü, Ek I, Bölüm IX'da tanımlanan (www.tkk.gov.tr'de yayınlanan meyve-sebze listesi) meyve ve sebzelerin depolanması, tasnif edilmesi, işlenmesi, kurutulması, dondurulması ve paketlenmesi hükümleri ile uyumlu olmalıdır.

-Soğuk hava depolarının toplam kapasitesi en fazla 10.000 m3 olmalıdır. Üretici örgütleri ve üretici örgütünün hâkim ortak (ortaklık payının %50'den fazla) olduğu tüzel kişilerin yaptığı başvurular için üst limit şartı aranmayacaktır.

Uygun Harcama Tutarı;

Her bir yatırım için alt ve üst uygun harcama limiti;

Süt (peynir altı suyu dâhil) ve Et sektörleri için en az 30.000 Avro ve en fazla 3.000.000 Avro,

Süt toplama merkezleri için en az 30.000 Avro ve en fazla 1.000.000 Avro,

Meyve ve sebze sektörü için en az 30.000 Avro ve en fazla 1.250.000 Avro,

Su ürünleri sektörü için en az 30.000 Avro ve en fazla 1.500.000 Avro'dur.

Destek Oranları;

Yararlanıcı tarafından yukarıda belirtilen alt ve üst sınırlar içerisinde kalmak kaydıyla;

- Üretici örgütleri ve üretici örgütünün hâkim ortak (ortaklık payının %50'den fazla) olduğu tüzel kişiler için bildirilen uygun harcama tutarının %50'sini kamu katkısı, diğer %50'sini ise başvuru sahibinin katkısı oluşturacaktır. Başka bir ifadeyle uygun harcamaların %50 nispetindeki kısım için destek sağlanmaktadır.

- Gerçek kişiler ve diğer tüzel kişilikler için ise bildirilen uygun harcama tutarının %40'ını kamu katkısı, %60'ını ise başvuru sahibinin katkısı oluşturacaktır. Başka bir ifadeyle uygun harcamaların %40 nispetindeki kısım için destek sağlanmaktadır.

- Atık madde depolama ve atık yönetimi içeren yatırımlar için ilave %10 destek sağlanacaktır. Belirtilen bu ilave %10 destek sadece atık depolama ve atık yönetimi amacıyla yapılacak harcama kalemleri için geçerlidir.



302 - ÇİFTLİK FAALİYETLERİNİN GELİŞTİRİLMESİ VE ÇEŞİTLENDİRİLMESİ İÇİN UYGUNLUK KRİTERLERİ;

Bitkisel Üretimin Çeşitlendirilmesi, Bitkisel Ürünlerin İşlenmesi ve Paketlenmesi;

- Başvuru sahibi çiftçi veya çiftlik hane halkının bir üyesi değilse, yatırım kırsal alanlarda olmalıdır.

- Açık arazi büyüklüğü maksimum 4 hektar (Tıbbi Aromatik Bitki Yetiştiriciliği hariç), sera büyüklüğü ve mantar ile misel üretim alanı maksimum 2 hektar olmalıdır.

- Bitkilerin işlenmesi ve /veya paketlenmesi sektöründe yararlanıcı başvuru esnasında tanınmış olmalı ve gerekli üretim ve kayıt belgelerine sahip olmalıdır. Yeni işletmeler için bu prosedür nihai ödeme talebi sırasında tamamlanmalıdır.

Arıcılık ve Arı Ürünlerinin Üretilmesi, İşlenmesi ve Paketlenmesi;

- Başvuru sahibi bir çiftçi veya çiftlik hane halkının bir üyesi değilse, yatırım kırsal alanlarda olmalıdır. • Arıcılar, arıcılık kayıt sisteminde kayıtlı olmalıdır. (Mevcut işletmeler başvuru aşamasında, yeni işletmeler nihai ödeme talebi sırasında)

- Bal ve arı ürünleri için yatırım kapsamında ulaşılabilecek kovan sayısı nihai ödeme talebi sırasında gerçekleştirilmek üzere yararlanıcı başına minimum 30 ve maksimum 500 kovan ile sınırlıdır.



- Bal ve arı ürünlerinin işlenmesi, paketlenmesi ve kovanların üretimi için kovan sayısındaki sınırlama dikkate alınmayacaktır.

- Ana arı üretimi için yararlanıcının, nihai ödeme talebi esnasında geçerli bir yetiştirme lisansına sahip olması gerekmektedir.

- Bal ve arı ürünlerinin işlenmesi ve paketlenmesi için yararlanıcı, başvuru sırasında 5996 sayılı Gıda Kanununa uygun olarak tanınmış olmalı ve gerekli üretim ve kayıt sertifikalarına sahip olmalıdır. Yeni işletmeler için bu prosedür nihai ödeme talebi sırasında tamamlanmalıdır.

Zanaatkarlık ve Katma Değerli Ürünler;

- Başvuru sahibi çiftçi veya çiftlik hane halkının bir üyesi değilse, yatırım kırsal alanlarda olmalıdır.

- Eğer başvuru sahibi kırsal alanda yaşayan gerçek kişi ise yatırım kırsal alanda olmalıdır. Bununla birlikte, tanıtım standları veya satış noktaları, yatırımın gerçekleştiği ilin kırsal olmayan alanlarında olabilir.

- Desteklenecek faaliyetler "Zanaatkarlık Listesi"nde yer almaktadır.

- Zanaatkarlık ve katma değerli ürünler kapsamında yalnızca mikro işletmeler desteklenecektir. Tarımsal ürünlerin birincil üretimi bu tedbir kapsamında uygun değildir.

- Süt işleme konusunda yapılan yatırımların nihai kapasitesi yatırımın sonunda maksimum 10 ton/ gün olacaktır.



• Et işleme konusunda yapılan yatırımların nihai kapasitesi yatırımın sonunda maksimum 0,5 ton/ gün olacaktır.

• Katma değerli ürünlerin işlenmesi ve paketlenmesi için yararlanıcı başvuru sırasında 5996 sayılı Gıda Kanunu hükümlerine uygun olarak tanınmış olmalı ve gerekli üretim ve kayıt sertifikalarına sahip olmalıdır. Yeni işletmeler için bu prosedür nihai ödeme talebi sırasında tamamlanmalıdır.

• **Katma değerli ürünler aşağıdaki gibidir. Bunların dışında üretilen ürünler kabul edilmeyecektir:** (Katma değerli ürün: Bir ürünün fiziksel durumunda ya da görünümünde meydana gelen değişikliği ifade eder, örneğin çilekten çilek reçeli yapmak gibi.)

1) Gıda Ürünleri;

- Et işleme (en fazla 0,5 ton/gün işleme kapasitesi) ve süt işleme(en fazla 10 ton/gün işleme kapasitesi)

- Meyve ve Sebze İşleme (Biber Salçası, Püre, Pekmez, Marmelat, Reçel, Pestil, Turşu, Meyve ve Sebze Suları, Konserve, Sirke, Közleme, Salamura, Ekşiler, Ezme)

- Sofralık Zeytin ve Zeytin Mamulleri
- Kurutulmuş Meyve ve Sebzelerin İmalatı
- Boza
- Salep
- Bakliyat (İşleme ve Paketleme)

- Mısır Kurutma
- Yerel Yiyecek (Yemek, Börek, Tatlı, Şekerlemeler, Unlu Mamüller)

- Baharatlar
- Kaya Tuzu
- Bitki Çayları ve Aromatik Kahveler
- Pamuk Yağı, Defne Yağı, Susam Yağı
- Soslar
- Kemik suyu Gıda Olmayan Ürünler

2) Gıda Olmayan Ürünler;

- Sabun
- Gülsuyu
- Pelet (biyo-yakıt) ve Briket (biyo-yakıt)
- Prina

Kırsal Turizm ve Rekreasyonel Faaliyetler;

• Bu faaliyet kapsamındaki yatırımlar başvuru sahibinin statüsüne bakılmaksızın kırsal alanda olmalıdır.

• Konaklama tesisleri nihai ödeme talebine kadar "Turizm Tesislerinin Belgelendirilmesine ve Niteliklerine İlişkin Yönetmelik" uyarınca belgelendirilmelidir.

• Nihai ödeme talebi esnasında işletmenin kapasitesi maksimum 20 oda olmalıdır.

• Yeme-içme tesisleri için yararlanıcı başvuru sırasında 5996 sayılı Gıda Kanunu hükümlerine uygun olarak gerekli üretim ve kayıt sertifikalarına sahip olmalıdır ve tanınmalıdır. Yeni işletmeler için bu prosedür nihai ödeme talebi sırasında tamamlanmalıdır.

Su Ürünleri Yetiştiriciliği;

• Başvuru sahibi çiftçi veya çiftlik hane halkının bir üyesi değilse, yatırım kırsal alanlarda olmalıdır.

• Eğer başvuru sahibi kırsal alanda yaşayan gerçek kişi ise yatırım kırsal alanda olmalıdır. Bununla birlikte yatırımın uzantısı olarak restoran veya satış noktası aynı ilde yer alan kırsal olmayan bir alanda olabilir.

Su ürünleri işletmesi;

• Eğer yatırım bir restoran veya satış noktası içeriyor ise başvuru sahibinin 1380 sayılı Su Ürünleri Kanunu'nda tanımlandığı üzere bir su ürünleri yetiştiricisi olması gerekmektedir. Yeni işletmeler için bu prosedür nihai ödeme talebi sırasında tamamlanmalıdır.

• Yatırımın kapasitesi, nihai ödeme talebi esnasında 10-200 ton/yıl arasında olmalıdır.

• Desteklenecek türler şunlardır: Alabalık, sazan, yayın balığı, kerevit, kurbağa, algler, sudak, tatlı su levreği, turna, tilapya, mersin balığı, Avrupa yılan balığı, gelin balığı (karabalık) (Clarias Lazera), Amerikan Yayın Balığı (Ictalurus Sp.)

Makine Parkları;

• Bu faaliyet kapsamındaki yatırımların kırsal alanda olması gerekmektedir.

• Sadece Üretici örgütleri başvuru yapabilecektir. (Üretici örgütleri 1163 sayılı Kooperatifler Kanuna göre tarımsal amaçlı kooperatifler, 1581 Sayılı Tarım Kredi Kooperatifleri Kanunu, 5200 sayılı Tarımsal Üretici Birlikleri Kanunu, 4572 sayılı Tarım Satış Kooperatifleri ve Birlikleri Kanununda verilen tanımlara uymak zorundadır.)

• Destek talep edilen tüm inşaat işleri ve makine ekipmanlar başvuru yapan üretici örgütünün faaliyet alanları dikkate alınarak değerlendirilecektir.



• Bu sektörde destek talep edilen makine ekipmanların üretici örgütü tarafından üyelerine ortak kullanıma yönelik olarak kiralanması amaçlanmaktadır. Kendi bünyesinde sabit olarak tesis edeceği ve/veya kullanacağı makine ekipmanlar destek kapsamında olmayacaktır.

Yenilenebilir Enerji Tesisleri;

• Bu faaliyet kapsamındaki yatırımların başvuru sahibinin statüsüne bakılmaksızın kırsal alanda olması gerekmektedir.

• Elektrik ve ısı üretimi amacı ile her türlü yenilenebilir enerji faaliyetleri (hidroelektrik hariç), aşağıda belirtilenler dahil olmak üzere uygundur;

-Fotovoltaik güneş enerjisi sistemleri,

-Konsantre güneş enerjisi sistemleri,

-Rüzgar enerji sistemleri, jeotermal, biyokütle, mikrokojenerasyon (elektrik ve/veya ısı üretimi için)

• 1 MW kapasiteye kadar olan yenilenebilir enerji yatırımları (mikro-kojenerasyon yatırımları için 100 kWe'ye kadar) desteklenecektir.

• Eğer yatırım yenilenebilir enerji kaynaklarından elektrik üretilmesini hedefliyor ise, ulusal şebekeye bağlanması zorunludur ve aşağıda belirtilen koşullar karşılanmalıdır:

- Başvuru sahibi, başvuru paketi ile birlikte, şebekeye bağlantının mevcut olduğunu tasdik eden ve yetkili kurum tarafından verilen (elektrik dağıtım şirketleri, organize sanayi bölgeleri, Türkiye Elektrik Dağıtım Şirketi vb.) bir doküman/sertifika sunacaktır.

- Başvuru sahibi nihai ödeme talebi paketi ile birlikte ilgili makamlar tarafından verilen geçici kabul tutanağını sunacaktır.

Uygun Harcama Tutarı;

Her bir yatırım için alt ve üst uygun harcama limiti en az 5.000 Avro en fazla 500.000 Avrodur.

Destek Oranları; Ağrı, Ardahan, Balıkesir, Çankırı, Diyarbakır, Erzincan, Erzurum, Hatay, Isparta, Karaman, Kars, Mersin, Muş, Tokat ve Yozgat illerinde yararlanıcı tarafından, yukarıda belirtilen alt ve üst sınırlar içerisinde kalmak kaydıyla, bildirilen uygun harcama tutarının,%65'ini kamu katkısı (AB ve Türkiye Cumhuriyeti Katkısı), diğer %35'ini ise başvuru sahibinin katkısı oluşturacaktır.

Bunların dışındaki 27 IPARD uygulama ilinde uygun harcama tutarının %55'ini kamu katkısı (AB ve Türkiye Cumhuriyeti Katkısı), diğer %45'ini ise başvuru sahibinin katkısı oluşturacaktır.





ERYILDİRİM

TARIM MAKİNALARI

ÜNÜLÜ PULLUKLARI

MATRİS



ÖZDÖKEN
Tarım Makineleri Sanayi ve Ticaret A.Ş.

Merkez: Büyük Sanayi 1. Cadde No: 64 İskitler/ANKARA

Tel: (0312) 341 52 80 (Pbx) Faks: (0312) 341 54 24

Şube: Cumhuriyet Mah. Sanayi Cad. No: 50/B Çubuk/ANKARA

Tel: (0312) 838 40 10

Şube: Ankara Yolu Üzeri No: 271/C Kulu/KONYA

Tel: (0332) 641 13 43

www.eryildirim.com | eryildirim@eryildirim.com

Kamu Kurum ve Kuruluşlarından Sağlanan Hibe Desteklerinin Vergilendirilmesi ve Muhasebeleştirilmesi

Harun EVCİMEN
SMMM

Çok değerli okurlarımız; bu makalemizde gerçek ve tüzel kişi ticari işletmelerin kamu kurum ve kuruluşlarından sağlamış oldukları hibe desteklerinin gelir vergisi ve kurumlar vergisi kanunu yönünden durumlarını ve ne şekilde muhasebeleştirileceği hususunu kısa örneklerle açıklamaya çalışacağız.

Bazı hibe destekleri kanun gereği gelir vergisi, kurumlar vergisi ve katma değer vergisine tabi tutulmazken, bazıları da vergilendirilmeye konu olmaktadır. Makalemizin takip eden bölümlerinde kamu kurum ve kuruluşlarından sağlanan hibe destekleri bu yönleriyle kısaca ele alınmakta ve kısa örnek muhasebe kayıtlarına yer verilmektedir.



PROJE DANIŞMANLARI DERNEĞİ

I. VERGİYE TABİ OLMAYAN HİBE DESTEKLERİ

1- 5746 Sayılı Araştırma ve Geliştirme Faaliyetlerinin Desteklenmesi Hakkında Kanun kapsamında Hibe Şeklinde Sağlanan Destekler (12.03.2008 - 26814 Resmi Gazete / 16.02.2016 - 6676 Sayılı Kanunla Kanunun ismi son şeklini almıştır.)

5746 Sayılı Araştırma ve Geliştirme Faaliyetlerinin Desteklenmesi Hakkında Kanun kapsamındaki;

i. Merkezi yönetim kapsamındaki kamu idareleri tarafından örgün öğrenim veren üniversitelerin herhangi bir lisans programından bir yıl içinde mezun olabilecek durumdaki öğrenci, yüksek lisans veya doktora öğrencisi ya da lisans, yüksek lisans veya doktora derecelerinden birini ön başvuru tarihinden en çok on yıl önce almış kişilerin, teknoloji ve yenilik odaklı iş fikirlerini, desteği veren merkezi yönetim kapsamındaki kamu idareleri tarafından desteklenmesi uygun bulunan bir iş planı çerçevesinde, katma değer ve nitelikli istihdam yaratma potansiyeli yüksek teşebbüslere dönüştürebilmelerini teşvik etmek için bir defaya mahsus olmak üzere teminat alınmaksızın sağlanan 450.000 Türk Lirası'na kadar (2022 için) TEKNOGİRİŞİM sermayesi desteği,



ii. Ar-Ge, yenilik ve tasarım faaliyetlerinde bulunanların; kamu kurum ve kuruluşları, kanunla kurulan veya teknoloji geliştirme projesi anlaşmaları kapsamında uluslararası kurumlardan ya da kamu kurum ve kuruluşlarından Ar-Ge, yenilik ve tasarım projelerini desteklemek amacıyla fon veya kredi kullanan vakıflar ile uluslararası fonlardan aldıkları destekler,

Kanun'un (7). Fıkrası uyarınca özel bir fon hesabında tutulur. Bu fon, 193 sayılı Kanun ve 5520 sayılı Kanuna göre vergiye tabi kazancın ve ilgili yılda yapılan Ar-Ge, yenilik veya tasarım harcaması tutarının tespitinde dikkate alınmaz. Bu fonun, elde edildiği hesap dönemini izleyen beş yıl içinde sermayeye ilâve dışında herhangi bir şekilde başka bir hesaba nakledilmesi veya işletmeden çekilmesi halinde, zamanında tahakkuk ettirilmeyen vergiler ziyaa uğratılmış sayılır.

Ar-Ge, yenilik ve tasarım faaliyetlerinde bulunanların; kamu kurum ve kuruluşları, kanunla kurulan veya teknoloji geliştirme projesi anlaşmaları kapsamında uluslararası kurumlardan ya da kamu kurum ve kuruluşlarından Ar-Ge, yenilik ve tasarım projelerini desteklemek amacıyla fon veya kredi kullanan vakıflar ile uluslararası fonlardan aldıkları destekler ile teknogirişim sermayesi desteği için örnek muhasebe kaydı aşağıdaki gibi olmalıdır.

102-Bankalar Hs. XXX,XX
549 - Özel Fonlar Hs. XXX,XX

2- Avrupa Birliği Katılım Öncesi Yardım Aracı (IPA) Çerçeve Anlaşması Kapsamındaki Hibe Destekler (TKDK Destekleri)

193 sayılı Gelir Vergisi Kanunu Geçici 84. Maddesinde "Avrupa Birliği organlarıyla akdedilen ve usulüne göre yürürlüğe konulan anlaşmalar çerçevesinde proje karşılığı sağlanan hibeler, özel bir fon hesabında tutulur ve gelir olarak dikkate alınmaz. Söz konusu hibelerle gerçekleştirilecek projelere ilişkin olarak bu fondan yapılan harcamalar, gelir ve kurumlar vergisi matrahının tespitinde gider ve maliyet olarak dikkate alınmaz. Proje sonunda herhangi bir şekilde harcanmayan ve iade edilmeyen tutarın kalması hâlinde bu tutar gelir kaydedilir." hükmü uyarınca vergiye tabi değildir.

Buna göre Avrupa Birliği organlarıyla akdedilen ve usulüne göre yürürlüğe konulan anlaşmalar çerçevesinde proje karşılığı 18.04.2013 tarihinden itibaren sağlanan hibelerin ise özel bir fon hesabında tutulması ve bu fondan yapılan harcamaların da gider ve maliyet olarak dikkate alınmaması şartıyla, söz konusu hibelerin alındığı dönemde gelir olarak dikkate alınmaması gerekmektedir. Proje tamamlandığında ise varsa harcanmayan ve iade edilmeyen hibe tutarları gelir olarak dikkate alınacaktır.

Bu kanun çerçevesinde Avrupa Birliği organlarıyla akdedilen ve usulüne göre yürürlüğe konulan anlaşmalar çerçevesinde proje karşılığı sağlanan hibeler için örnek muhasebe kaydı aşağıdaki gibi olmalıdır.



Proje kapsamında toplam proje bütçesi 2.000.000 TL ve %60 destek oranıyla makine ve teçhizatın satın alınması ve hibe tutarının ilgili kurum tarafından banka hesabına transfer edildiğini varsayarak yapılacak muhasebe kayıtları:

Makinenin alımı esnasındaki muhasebe kaydı;

253- Tesis, Makine ve Cihazlar Hs. 2.000.000,00

102 - Bankalar Hs. 2.000.000,00

%60 oranında hibe tutarının banka hesabına transfer edildiği aşamadaki muhasebe kaydı;

102 - Bankalar Hs. 1.200.000,00

549 - Özel Fonlar Hs. 1.200.000,00

3- Teknoloji Geliştirme Bölgeleri faaliyet gösteren mükelleflere TÜBİTAK ve Benzeri Kurumlar Tarafından Hibe Şeklinde Sağlanan Destekler

4691 Sayılı Teknoloji Geliştirme Bölgeleri Kanunu'nun geçici 2 nci maddesi uyarınca bölgede faaliyet gösteren gelir ve kurumlar vergisi mükelleflerinin, münhasıran bu bölgedeki yazılım ve Ar-Ge faaliyetlerinden elde ettikleri kazançları 31/12/2023 tarihine kadar gelir ve kurumlar vergisinden müstesnadır.

1 Seri No'lu Kurumlar Vergisi Genel Tebliğinin 5.12.2.4. bölümünde yer alan "Diğer taraftan, teknoloji geliştirme bölgelerinde faaliyet gösteren mükelleflere, istisnadan yararlanan Ar-Ge (Ek ibare:RG-12/6/2018-30449) ve tasarım projelerine ilişkin olarak, TÜBİTAK ve benzeri kurumlar tarafından ilgili kanun çerçevesinde hibe şeklinde sağlanan destek tutarları ile diğer kurumların bu mahiyetteki her türlü bağış ve yardımları, kurum kazancına dahil edilecek ve istisnadan yararlandırılacaktır." Hükmüne göre 31/12/2023 tarihine kadar gelir ve kurumlar muaf tutulmaktadır.

Bu kanun çerçevesinde Teknoloji Geliştirme Bölgelerinde faaliyet gösteren mükelleflere, istisnadan yararlanan Ar-Ge projelerine ilişkin olarak, TÜBİTAK ve benzeri kurumlar tarafından ilgili kanun çerçevesinde

hibe şeklinde sağlanan destekler için örnek muhasebe kaydı aşağıdaki gibi olmalıdır.

102-Bankalar Hs. XXX,XX

602-Diğer Gelirler Hs. XXX,XX

1 Seri nolu Kurumlar Vergisi Genel Tebliği'ndeki düzenleme gereğince diğer gelirler hesabına kaydedilen bu tutar kurumlar vergisi beyannamesinde istisna gelirler arasında gösterilerek vergi matrahına dahil edilmeyecektir.

II. VERGİYE TABİ OLAN HİBE DESTEKLERİ

1- Kalkınma Ajansından Alınan Hibeler (Ülkemizde kurulu bulunan ve destek veren 26 adet Kalkınma Ajansları)

Gelir İdaresinin yorum ve uygulamasına göre Kalkınma Ajanslarından sağlanan hibelerin 5520 sayılı Kurumlar Vergisi Kanunu'nun 6 ncı maddesinin ikinci fıkrası bağlamında 193 sayılı Gelir Vergisi Kanunu'nun ticari kazancın tespiti ile ilgili 38 nci maddesi çerçevesinde ticari kazancın bir unsuru olarak kurum kazancına dahil edilmesi ve söz konusu hibe tutarının "602 Diğer Gelirler" hesabında izlenmesi gerekmektedir. (İzmir Vergi Dairesi Başkanlığı 11/10/2011 tarih ve B.07.1.GİB.4.35.16.01-176300-526 Sayılı özelge)





Bu kanun çerçevesinde Kalkınma Ajanslarından sağlanan hibeler için örnek muhasebe kaydı aşağıdaki gibi olmalıdır.

102-Bankalar Hs. XXX,XX
602-Diğer Gelirler Hs. XXX,XX

2- Kırsal Kalkınma Yatırımlarını Destekleme Teşvikleri Çerçevesinde Alınan Hibeler (Tarım Orman Bakanlığı'nın vermiş olduğu hibe destekleri-KKYDP)

Gelir İdaresinin yorum ve uygulamasına göre Kırsal Kalkınma Yatırımlarını Destekleme Projelerinde sağlanan destekler çerçevesinde Tarım ve Orman Bakanlığı'ndan alınan hibelerin 5520 sayılı Kurumlar Vergisi Kanunu'nun 6 ncı maddesinin ikinci fıkrası bağlamında 193 sayılı Gelir Vergisi Kanunu'nun ticari kazancın tespiti ile ilgili 38 inci maddesi çerçevesinde ticari kazancın bir unsuru olarak kurum kazancına dahil edilmesi ve söz konusu hibe tutarının "602.Diğer Gelirler" hesabında izlenmesi gerekmektedir. (İstanbul Vergi Dairesi Başkanlığı 08/06/2011 tarih ve B.07.1.GİB.4.34.16.01-KVK 6-660 Sayılı özelge)

Bu kanun çerçevesinde Kırsal Kalkınma Yatırımlarını Destekleme Projeleri destekleri çerçevesinde Tarım ve Orman Bakanlığı'ndan alınan hibeler için örnek muhasebe kaydı aşağıdaki gibi olmalıdır

102-Bankalar Hs. XXX,XX
602-Diğer Gelirler Hs. XXX,XX

3- KOSGEB 'den Alınan Hibeler

Gelir İdaresinin yorum ve uygulamasına göre KOSGEB Destek Programları Yönetmeliği Girişimcilik Proje Destek programında sağlanan hibelerin 5520 sayılı Kurumlar Vergisi Kanunu'nun 6 ncı maddesinin ikinci fıkrası bağlamında 193 sayılı Gelir Vergisi Kanunu'nun ticari kazancın tespiti ile ilgili 38 inci maddesi çerçevesinde ticari kazancın bir unsuru olarak kurum kazancına dahil edilmesi ve söz konusu hibe tutarının "602 Diğer Gelirler" hesabında izlenmesi gerekmektedir. (İstanbul Vergi Dairesi Başkanlığı 26/09/2014 tarih ve 62030549- 120[89-2014/234]-2277 Sayılı özelge)



Bu kanun çerçevesinde KOSGEB Destek Programları Yönetmeliği Girişimcilik Proje Destek programında sağlanan hibeler için örnek muhasebe kaydı aşağıdaki gibi olmalıdır.

102-Bankalar Hs. XXX,XX
602-Diğer Gelirler Hs. XXX,XX

4- Diğer Kamu Kurum ve Kuruluşlarında Alınan Hibeler

Diğer kamu kurumlarından sağlanan ve yukarıda sayılanlar kapsamında olmayan diğer hibeler "602 Diğer Gelirler" hesabına kaydedilerek vergiye gelir ve kurumlar vergisi matrahına dâhil edilir.

102-Bankalar Hs. XXX,XX
602-Diğer Gelirler Hs. XXX,XX

Sonuç olarak;

Kamu kurumlarından sağlanan hibe desteklerin bir kısmı vergiye tabi tutulurken bir kısmı özel kanun düzenlemeleri uyarınca gelir ve kurumlar vergisine tabi tutulmamaktadır. Alınan hibelerin muhasebeleştirilmesi de gelir ve kurumlar karşısındaki durumuna göre farklılık göstermekte olup muhasebeleştirmeye ilişkin basit örneklere makalemizde yer verilmiştir.



Hasat Toplanır **Soğuk Odada Muhafaza Edilir**

Ürün Bozulur **Soğuk Odada Nem Oranı Artar Bakteri ve Küf Oluşur**

Hasat Toplanır **Soğuk Odada Muhafaza Edilir**

✓ **Ürün İlk Güne Gibi Kalır**

JONIX bu noktada devreye girer

Özel patentli **NTP** jeneratörleriyle aktif hale gelen havanın arındırma gücünü kullanarak ortamları temizler.

NTP

JONIX Termal Olmayan Plazma (NTP) teknolojisi sayesinde hava ve yüzeyler 24 saat güvenli, insanların bulunduğu ortamlarda güvenle kullanılabilen cihazlarımız her ortamda kullanım için onaylıdır.

JONIX Termal Olmayan Plazma (NTP) teknolojisi sağlıklı ortamlar sağlarken mevcut ekipman, klima sistemi veya teknolojik cihazlar için engel oluşturmaz.

JONIX Termal Olmayan Plazma (NTP) teknolojisi, hava ve yüzeylerdeki çeşitli virüs (Covid-19 dahil), bakteri, küf, alerjen ve uçucu kimyasal bileşiklerin yanı sıra her tür kokuyu yok eder.



Balmumcu, Barbaros
Bulvarı, No: 72/2 34349
Beşiktaş/İSTANBUL

M.O.S.B 4. Kısım Ahmet
Nazif Zorlu Bulvarı No:32
Yunusemre/MANİSA

+90 212 272 1595
+90 236 213 12 12
+90 533 281 52 29

 /jonix.tr
www.coolerboxcompany.com
info@coolerboxcompany.com

KOSGEB Destekleri

Görkem Can USTA

Ar-Ge, Ür-Ge ve İnovasyon Destek Programı

KOSGEB Ar-Ge, Ür-Ge ve İnovasyon Destek Programı'nın amacı, araştırma-geliştirme (Ar-Ge) ve inovasyon projeleri aracılığıyla bilim ve teknolojiye dayalı yeni fikir ve buluşlara sahip küçük ve orta büyüklükte işletmeler (KOBİ) ile girişimcilerin; yeni bir ürün, yeni bir süreç ve/veya yeni bir hizmet üretmelerinin veya iyileştirmelerini sağlamaktadır. Ayrıca program kapsamında ürün geliştirme (Ür-Ge) faaliyetleri ile değişen pazar taleplerine ve teknolojik gelişmelere

uyum sağlamaları amacıyla, KOBİ'ler tarafından orijinal, iyileştirilmiş veya değiştirilmiş yeni ürünlerin üretilmesi de desteklenmektedir. Ar-Ge, Ür-Ge ve İnovasyon Destek Programından araştırma geliştirme ve inovasyon konularında projesi olan İşletmeler/girişimciler ile ürün geliştirme konusunda projesi olan işletmeler yararlanabilmektedir

Ar-Ge, Ür-Ge ve İnovasyon Destek Programı Destek Üst Limitleri ve Oranları aşağıdaki tabloda verilmiştir.

AR-GE, ÜR-GE VE İNOVASYON DESTEK PROGRAMI	DESTEK ÜSTLİMİTİ (TL)	DESTEKORANI (%)	
Makine-Teçhizat, Donanım, Hammadde, Yazılım ve Hizmet Alımı Giderleri Desteği	200.000	75*	
Makine-Teçhizat, Donanım, Hammadde, Yazılım ve Hizmet Alımı Giderleri Desteği (Geri Ödemeli)	300.000	75*	
Nitelikli Personel Giderleri Desteği	300.000	100	
Sınai Mülkiyet Hakları Giderleri Desteği	100.000	75	
Test, Analiz ve Belgelendirme Giderleri Desteği	100.000	75	
Diğer Giderler Desteği (100.000 TL)	Eğitim Desteği	25.000	75
	Proje Tanıtım Desteği	15.000	75
	Proje Danışmanlık Desteği	25.000	75
	Yurtiçi ve Yurtdışı Kongre, Konferans, Fuar Ziyareti, Teknolojik İşbirliği Ziyareti Desteği	25.000	75
	İşletme Kuruluş Giderleri Desteği	-5.000 (gerçek kişi statüsünde kurulmuş olan) -10.000 (sermaye şirket statüsünde kurulmuş olan)	Destek Oranı Uygulanmaz

(*) Projeye konu satın alınacak makine, teçhizat ve yazılımın yerli malı olması durumunda, destek oranına %15 ilave edilir.

İleri Girişimcilik Programı

İleri Girişimcilik programı ülkemizin küresel piyasalarda rekabet edebilmesine olanak sağlayacak, ihracat yapabilecek, daha fazla istihdam oluşturabilecek, marka olabilecek, yenilikçi ve teknoloji altyapısına sahip sektörlerde yer alan işletmelerin sayısının artırılmasını hedeflemektedir.

İleri Girişimcilik Programından faydalanabilmek için öncelikle iş fikrine yönelik NACE kodunun belirlenmesi gerekmektedir. Kurulması planlan iş KOSGEB tarafından desteklenen ileri girişimci faaliyet tablosunda yer almalıdır. KOSGEB tarafından desteklenmeyen sektörlerde kurulan işletmeler programdan faydalanamaz. KOSGEB İleri Girişimcilik Programı kapsamında desteklenen sektörler için işletme kurulmadan önce girişimcilik belgesi alınmalıdır. Programa başvuru yapacak girişimcinin Geleneksel Girişimci eğitiminden

sonra İleri Girişimci Eğitimini de tamamlaması gerekmektedir. İşletme kuruluş tarihinin İleri Girişimci Eğitiminin tamamlandığı tarihten sonra (en az 1 gün sonra) olması gerekmektedir. Eğitimin tamamlandığı tarih ile işletme kuruluş tarihi aynı gün olmamalıdır.

Kurulacak işletme Türk Ticaret Kanunu'nda tanımlı gerçek kişi veya sermaye şirketi statüsünde (Ltd. veya Aş.) kurulmalıdır. Adi ortaklıklar Türk Ticaret kanununda tanımlı olmamasından kaynaklı KOSGEB tarafından desteklenmemektedir. Girişimcilerin destek programı başvurusunda bulunduğu işletmedeki kurucu ortak payı en az %50 olmalıdır. Program süresi boyunca girişimcinin ortaklık payı %50'nin altına düşmemelidir. Girişimcinin hem yasal olarak hem de fiili olarak işinin başında olması gerekmektedir. Girişimci program süresi içinde başka bir işletme, kurum veya kuruluşta görev alamaz. Program süresi iki yıldır ve programdan sadece bir kez yararlanılmaktadır. Program kapsamında tamamen geri ödemesiz olan ileri girişimcilik destek unsurları ve destek tutarları aşağıdaki tabloda belirtilmiştir.

DESTEK UNSURU	DESTEK TUTARI	
Kuruluş Desteği	-Gerçek Kişi İşletme 5.000 TL -Sermaye Şirketi İşletme 10.000 TL	
Makine, Teçhizat ve Yazılım Desteği *	-Düşük Orta-Düşük Teknoloji Seviyesinde Faaliyet Gösteren İşletmelere 100.000 TL -Orta-Yüksek Teknoloji Seviyesinde Faaliyet Gösteren İşletmelere 200.000 TL -Yüksek Teknoloji Seviyesinde Faaliyet Gösteren İşletmelere 300.000 TL	
Mentörlük, Danışmanlık ve İşletme Koçluğu Desteği	10.000 TL	
Performans Desteği**	Birinci Performans Dönemi*** 180-539 gün ise 5.000 TL 540-1079 gün ise 10.000 TL 1080 ve üstü gün ise 20.000 TL	İkinci Performans Dönemi*** 360-1079 gün ise 5.000 TL 1080-1439 gün ise 15.000 TL 1440 ve üstü gün ise 20.000 TL
Sertifika Desteği	5.000 TL	



* Destek oranı %75 'tir. Makine, teçhizat ve yazılımın yerli malı olması durumunda, destek oranına % 15 ilave edilir.

** Her performans dönemi bir yılı kapsar. Sosyal Güvenlik Kurumu 4(a) kapsamındaki tüm personel için hesaplanan prim gün sayısı toplamı esas alınır.

*** Girişimcinin; genç, kadın, engelli, gazi veya birinci derecede şehit yakını olması durumunda her bir performans döneminde belirlenen tutarlara 5.000 TL eklenir.

İş Birliği Destek Programı

İş Birliği Destek Programı KOSGEB tarafından KOBİ'lere sağlanan proje esaslı destek programlarından biridir. Küçük ve orta ölçekli işletmelerin birbirleriyle veya büyük işletmelerle ortak çalışma kültürünün geliştirilmesine ve karşılıklı fayda ve rekabet avantajı sağlayıcı nitelikteki iş birlikleri desteklenmektedir. İş Birliği Destek programı, KOBİ'lerin büyüme ve gelişme potansiyellerini artırmak, rekabet güçlerini yükseltmek ve daha sürdürülebilir işletmeler haline gelmelerini sağlamak için bir platform sunmaktadır. Büyük işletmelerin deneyimleri, kaynakları ve ağırları ile KOBİ'lerin inovasyon, kalite, verimlilik ve pazar erişimi gibi alanlarda desteklenmesi, iş birliği kültürünün gelişmesine ve ekonomik büyümeye katkıda bulunmaktadır. Programdan yararlanmak için işletmelerin Türk Ticaret Kanununda tanımlı gerçek ve tüzel kişi statüsünde olmalıdır. Başvuru tarihinden en az 1 yıl önce kurulmuş olması ve son mali yılda bilanço esasına göre defter tutması gerekmektedir. Ayrıca işletmelerin KOSGEB veri tabanında kayıtlı, aktif ve KOBİ Bilgi Beyannamesi güncel olmalıdır. Ancak, büyük işletme ile iş birliği yapılması veya proje ortağı işletmenin İŞGEM/TEKMER bünyesinde faaliyet göstermesi durumunda " Ön başvuru tarihinden itibaren en az 1 yıl önce kurulmuş olma" ve " Son mali yılda bilanço esasına göre defter tutma" şartları aranmaz.

Program kapsamında iş birliği türleri;

- KOBİ-KOBİ
- KOBİ-Büyük İşletme
- Birden Fazla KOBİ-Büyük İşletme
- KOBİ-Birden Fazla Büyük İşletme
- Birden Fazla KOBİ-Birden Fazla Büyük İşletme şekillerinde bir araya gelerek başvuru yapılabilmektedir.

Program kapsamında İşletici Kuruluş Modeli ve Proje Ortaklığı Modeli olarak iki tür ortaklık modeli bulunmaktadır.

a) İşletici Kuruluş Modeli: Projenin kabul edilmesinden sonra proje ortakların tarafından işletici kuruluşun kurulduğu, iş birliğinin ve projeye ilişkin tüm süreçlerin işletici kuruluş tarafından yürütüldüğü ortaklık modelidir. Yatırım, Mülkiyet, gelir, gider veya benzeri unsurların tek bir yapı tarafından gerçekleştirileceği modeldir. Limited şirketi veya Anonim Şirket statüsünde kurulur. İşletmeler mevcudiyetlerini koruyarak veya kendilerini feshederek işletici kuruluşa ortak olabilirler. İşletici kuruluşun ortaklarından herhangi birinin hisse oranı, proje süresince ce program sonrası izleme tarihine kadar %50'den fazla olamaz. Büyük işletmenin işletici kuruluştaki hisse oranının, proje süresince ve program sonrası izleme tarihine kadar %25'ten az olması gerekmektedir.

b) Proje Ortaklığı Modeli; Proje ortaklarından her birinin, başvuru formunun faaliyet-zaman planında belirtilen faaliyetlerin bir bölümünü yerine getirdikleri ortaklık modelidir. Yatırım, mülkiyet, gelir, gider veya benzeri unsurların proje ortağı işletmeler tarafından ayrı ayrı gerçekleştirileceği iş birliği ortaklık modelidir. Asgari ortak sayısı ve destek üst limitleri aşağıdaki tabloda belirtilmiştir.

İŞLETİCİ KURULUŞ MODELİ					
İşletici Kuruluşun Teknoloji Alanı	Asgari KOBİ Sayısı	İşletici Kuruluş Proje Destek Üst Limiti (TL)			Toplam Üst Limit (TL)
		Geri Ödemesiz	Geri Ödemeli	Toplam	
Yüksek	2	1.500.000	3.500.000	5.000.000	5.000.000
Orta Yüksek	3	1.500.000	3.500.000	5.000.000	5.000.000
Diğer	5	1.500.000	3.500.000	5.000.000	5.000.000

*Büyük işletme ile işbirliği yapılması durumunda asgari KOBİ sayısı 1 (bir)'dir.

PROJE ORTAKLIĞI MODELİ							
Projenin Teknoloji Alanı	Asgari KOBİ Sayısı	Her Bir Proje Ortağı İşletme İçin Destek Üst Limiti (TL)			Toplam Üst Limit (TL)		
		Geri Ödemesiz	Geri Ödemeli	İşletme Başına Toplam	Geri Ödemesiz	Geri Ödemeli	Toplam
Yüksek	2	600.000	1.400.000	2.000.000	3.000.000	7.000.000	10.000.000
Orta Yüksek	3	300.000	700.000	1.000.000	3.000.000	7.000.000	10.000.000
Diğer	5	225.000	525.000	750.000	1.500.000	3.500.000	5.000.000

* Büyük işletme ile işbirliği yapılması durumunda asgari KOBİ sayısı 1 (bir)'dir.

Program kapsamında desteklenecek proje süresi en az 12, en fazla 36 aydır. İşletici kuruluş modelinde proje destek üst limiti geri ödemesiz 1.500.000 TL ve geri ödemeli 3.500.000 TL olmak üzere toplam 5.000.000 TL'dir. Proje ortaklığı modelinde proje destek üst limiti geri ödemesiz 1.500.000 TL ve geri ödemeli 3.500.000 TL olmak üzere toplam 5.000.000 TL'dir. Bu üst limit, öncelikli teknoloji alanlarında gerçekleştirilecek projeler için geri ödemesiz 3.000.000 TL ve geri ödemeli 7.000.000 TL olmak üzere toplam 10.000.000 TL'dir.

KOBİ TEKNOYATIRIM

KOBİ Teknolojik Ürün Yatırım Destek Programı

Ar-Ge/yenilik faaliyetleri sonucu ortaya çıkan ürünlerin üretimini ve ticarileştirilmesini, Orta - yüksek ve yüksek teknoloji alanında yer alan ve cari işlemler hesabına katkı sağlayacak ürünlerin üretimini ve ticarileştirilmesini sağlamak amacıyla işletmelerce gerçekleştirilecek yatırımları desteklemektir.



Başvuru Şartları:

Bu destek programına KBS (KOBİ Bilgi Sistemi) 'de kayıtlı ve aktif durumda olan, Türk Ticaret Kanunu'nda tanımlı gerçek veya tüzel kişi statüsündeki işletmelerin Ar-Ge sonucunda ortaya çıkan bir ürün ya da ürün listesindeki bir ürün için başvuru yapması gerekmektedir.

1-Ar-Ge/yenilik faaliyetleri sonucu ortaya çıkan ürünler için yatırım projesi başvuruları için;

En çok 5 yıl önce düzenlenmiş olmak üzere Ar-Ge projesini tamamlandığını gösterir aşağıdaki belgelerden herhangi birine sahip olan,

- KOSGEB ve diğer kamu kurum ve kuruluşları, kanunla kurulan vakıflar veya uluslararası fonlar tarafından desteklenen ar-ge ve yenilik projelerinin başarıyla tamamlandığını gösteren belgesi olan veya

- Patent belgesi olan veya

- Doktora tezi konusu olan veya

- Teknolojik Ürün (TÜR) Deneyim belgesi olan veya

- Yurtiçi Teknoloji Geliştirme Bölgelerinde tamamlanmış Ar-Ge faaliyeti sonucu ortaya çıktığı belgelenen veya

- Kamu Ar-Ge Merkezleri Enstitülerinde yürütülen Ar-Ge faaliyeti sonucu ortaya çıktığı belgelenen veya

- 5746 sayılı kanun kapsamında kurulan Ar-Ge Merkezlerinde yürütülen Ar-Ge faaliyeti sonucu ortaya çıktığı belgelenen ve prototip çalışmasını tamamlamış ürün sahibi işletmeler veya her türlü kullanım hakkını süresiz olarak sözleşme ile hak sahibinden noter onaylı sözleşme ile devralmış işletmeler başvuru yapabilir.

2-Cari işlemler hesabına katkı sağlayacak ürünlere ait yatırım projesi başvuruları için; Üretilen ürünün cari işlemler hesabına katkı sağlaması ve orta yüksek ve yüksek teknoloji alanında yer alması çerçevesinde belirlenen "Cari İşlemler Hesabına Katkı Sağlayacak Ürün Listesi" nde yer alan ürünler için başvuru yapılması esastır.

Destek Süresi: Yatırım Projesi Süresi:
Azami **36 Ay**

Destek Üst Limitleri: Düşük ve orta düşük teknoloji alanlarında verilecek desteklerin üst limiti geri ödemeli 700.000 TL ve geri ödemesiz 300.000 TL olmak üzere toplam 1.000.000 TL'dir. Orta yüksek ve yüksek teknoloji alanlarında verilecek desteklerin üst limiti geri ödemeli 4.200.000 TL ve geri ödemesiz 1.800.000 TL olmak üzere toplam 6.000.000 TL'dir.

Destek Kalemleri	Destek Oranları
a) Makine-teçhizat desteği*	%60 [(%30 Geri ödemesiz + %70 Geri Ödemeli)veya (%70 Geri Ödemeli)]
b) Üretim hattı tasarım giderleri desteği	%60 [(%30 Geri ödemesiz + %70 Geri Ödemeli)veya (%70 Geri Ödemeli)]
c) Yazılım giderleri desteği*	%60 [(%30 Geri ödemesiz + %70 Geri Ödemeli)veya (%70 Geri Ödemeli)]
ç) Personel gideri desteği**	%100 Geri ödemesiz
d) Eğitim ve danışmanlık desteği	%60 [(%30 Geri ödemesiz + %70 Geri Ödemeli)veya (%70 Geri Ödemeli)]
e) Tanıtım ve pazarlama giderleri desteği	%60 [(%30 Geri ödemesiz + %70 Geri Ödemeli)veya (%70 Geri Ödemeli)]

*Makine, teçhizat ve yazılımın yerli malı olması durumunda geri ödemesiz destek oranına % 15 (on beş) ilave edilir ve geri ödemeli destek oranı aynı oranda azaltılmaktadır.

** Personel giderleri için %60 destek oranı dikkate alınmaksızın; Uygulama Esaslarında belirtilen hesap yöntemine göre belirlenen tutarda geri ödemesiz destek sağlanmaktadır.

Bu destek programı kapsamında uygulanacak destek oranı, personel gideri desteği hariç olmak üzere, % 60 (altmış) olup; destek tutarının %70 (yetmiş)'i geri ödemeli ve %30 (otuz)'u geri ödemesiz olarak verilmektedir. Bir yatırım projesi tabloda belirtilen desteklerden en az ikisini içermelidir.

KOBİGEL

KOBİ GELİŞİM DESTEK PROGRAMI

KOBİ Gelişim Destek programı KOBİGEL ile ulusal sanayi ve ekonomi hedefleri doğrultusunda belirlenen öncelik alanlarında KOBİ'lerin projelerini desteklenmektedir. KOBİGEL programı ile KOBİ'lerin bu sektörlerdeki kapasite ve becerilerinin geliştirilmesi, geleneksel sektörlerdeki KOBİ'lerin ise daha yenilikçi iş modelleri ile çalışmaya teşvik etmek amaçlanmaktadır. Proje esaslı olan programda KOBİ'lerin desteklenmesinin yanında ulusal önceliklere odaklanarak destek bütçesi kullanılmaktadır. Proje teklif çağrılarında KOBİ'lerin sunduğu projeler desteklenmektedir. Proje

Teklif Çağrısı, Başkanlık tarafından Kalkınma Planları ve Yıllık Programlarda belirlenen hedefler ile stratejik dokümanlardaki öncelikler dikkate alınarak hazırlanmaktadır. Proje teklif çağrılarını; proje temalarını, başvuru şartlarını ve çağrı takvimini içermektedir. Programdan yararlanmak isteyen KOBİ'ler proje teklif çağrısında açıklanan tema ve proje konularına uygun projeler ile çağrıya ilan edilen süre içerisinde başvuru yapabilmektedir. Açık proje teklif çağrılarını KOSGEB'in www.kosgeb.gov.tr internet adresinde ilan edilmektedir.

Başvuru yapabilecek KOBİ'lerle ilgili sektör, bölge, ölçek ve benzeri kriterler ile proje konusu kısıtları, her çağrı özelinde belirlenerek ilan edilmektedir. Programdan yararlanmak isteyen işletmelerin KOSGEB Veri Tabanında yer alması koşulu aranmaktadır. Çağrıya belirlenen esaslar kapsamında desteklenecek proje giderlerine proje değerlendirme ve karar kurulları karar vermektedir.

Destek unsurları, Proje Teklif Çağrısı özelinde konunun özelliği dikkate alınarak değişiklik arz edecektir.

Proje Süresi	En az 8 En Fazla 36 Ay(+4) Ay
Destek Üst Limiti	Geri Ödemesiz Destek ve Geri Ödemeli Destek - En fazla 2.000.000 TL
Proje Destek Oranı	En az %60 (personel hariç) Makine - teçhizat, yazılım ve hizmet giderleri için: Desteğin %70'i teminat karşılığı "geri ödemeli" veya "geri ödemeli ve geri ödemesiz" destek sağlanır. Personel giderleri için: Belirli limitler dahilinde %100 ödemesiz destek verilir.

Program kapsamında desteklenecek proje giderleri, Destek oranı, destek türü ve destek türü üst limiti Başkanlık tarafından Proje Teklif Çağrısında belirlenmektedir ve belirlenen esaslar dahilinde desteklenecek proje giderlerine kurul karar vermektedir.

Personel gideri hariç tüm giderler için destek oranı en az % 60 'tır. Desteğin en az % 70'i geri ödemeli olmak üzere; geri ödemeli ve geri ödemesiz veya sadece geri ödemeli olarak destek verilmektedir. Projeye konu satın alınacak makine - teçhizat ve yazılımın; yerli malı belgesi ile tevsik edilmesi durumunda, geri ödemeli/geri ödemesiz destek oranına %15 ilave edilebilmektedir.

Yurt Dışı Pazar Destek Programı

KOSGEB Yurt Dışı Pazar Destek Programı ülkenin uluslararası hedefleri doğrultusunda, küçük ve orta ölçekli işletmelerin uluslararası pazara açılmalarına ve ihracat kapasitelerinin geliştirilmesine katkı sağlanmasıdır. Programın hedefleri;

- KOBİ'lerin yurt dışı pazarlara açılabilme beceri ve kabiliyetlerini geliştirmek,
- KOBİ'lerin yurt dışı pazar paylarını arttırmak,
- KOBİ'leri, uluslararası rekabetin aktörleri haline getirmek,
- İhracata başlayan KOBİ sayısını arttırmak,

- E-ticarete başlayan KOBİ sayısını arttırmaktır.

Proje başvurusunun KOSGEB Birimi, tarafından ön değerlendirmesi yapılarak değerlendirilmek üzere kurula sunulmaktadır. İşletmeler programdan 1 kez faydalanabilmektedir. Programdan faydalanmak isteyen işletmelerin Türk Ticaret Kanunda tanımlı gerçek veya tüzel kişi statüsünde olması ve KBS(Kobi Bilgi Sistemi)'nde kayıtlı ve aktif durumda olması, KOBİ Bilgi Beyannamesinin güncel olması ve son mali yılda bilanço esasına göre defter tutması gerekmektedir. İşletmelerin başvuru tarihi itibari ile Yurt İçi Marka Tescil Belgesine sahip olması gerekmektedir.

Proje bütçesi, son onaylı mali yıl net satış hasılatını aşmamalıdır. İşletmelerin son mali yılda ihracat yapmış olması gerekmektedir. Ancak imalat sektöründe veya Sanayi ve Teknoloji Bakanlığı tarafından yayınlanan "Öncelikli Teknoloji Alanları Tablosu"nda yer alan sektörlerde faaliyet gösteren işletmelerde bu şart aranmamaktadır.

Program kapsamındaki destek unsurları ve destek üst limitleri aşağıdaki tabloda belirtilmiştir.

Gider Grubu	Gider Türü	Gidere Ait Destek Üst Limiti(TL)
Personel giderleri	Personel giderleri	90.000
Teçhizat-donanım giderleri	Donanım giderleri	50.000
Yazılım	Yazılım giderleri	50.000
Hizmet alımı	Tanıtım giderleri	80.000
Hizmet alımı	Yurt dışı fuar ve seyahat giderleri	150.000
Hizmet alımı	Test/analiz ve belgelendirme giderleri	100.000
Hizmet alımı	Diğer hizmet alım giderleri	100.000

Proje kapsamında verilecek desteklenecek proje süresi en az 8 ay ve en çok 24 ay ve destek üst limiti 300.000.-TL'dir. Destek, %70'i geri ödemesiz ve %30'u geri ödemeli olarak uygulanmaktadır. Personel giderleri için destek oranı dikkate alınmaksızın; asgari geçim indirimi dâhil net asgari ücret tutarı temel girdi olmak üzere bu programın uygulama esaslarında belirlenen hesap yöntemi ve limitlere göre belirlenen tutarda geri ödemesiz destek sağlanmaktadır.

Proje kapsamında desteklenecek yazılım giderleri için yerli malı belgesi ile tevsik edilmesi durumunda, geri ödemesiz destek oranına %15 ilave edilmektedir ve geri ödemeli destek oranı



aynı oranda azaltılmaktadır. Açık kaynak kodlu yazılım kullanımını beyan eden başvurular olması ve kurul tarafından uygun bulunması durumunda geri ödemesiz destek oranına %15 ilave edilmektedir ve geri ödemeli destek oranı aynı oranda azaltılmaktadır.

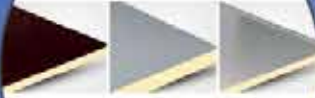


MODULAR COLD ROOM
MODÜLER SOĞUK ODA



DRY AGED
ET YAŞLANDIRMA

ENDÜSTRİYEL
SANDVIÇ PANEL



INDUSTRIAL
SANDWICH PANEL



CENTRAL SYSTEM COOLING GROUP
MERKEZİ SİSTEM SOĞUTMA GRUBU



BOTTLE CABINET
ŞİŞE DOLABI



VEGETABLE CABINET
MANAV DOLABI



SPLIT GROUP
SPLİT GRUP



SHOCK DEVICES
ŞOKLAMA



HORIZONTAL MEAT RAYON
YATAY ET REYONU



MARKET SHELVES
MARKET RAFI

- YATAY VE DİKEY SOĞUTUCU DOLAPLAR
- DRY AGED (ET YAŞLANDIRMA) DOLAPLARI
- POZİTİF VE NEGATİF SOĞUTMA SİSTEMLERİ
- SOĞUK ODA PANELİ VE EKİPMANLARI
- MARKET EKİPMANLARI (MARKET ARABASI, MARKET SEPETİ VB)

Türkiye Tarım ve Hayvancılık Sektörü Nereye Gidiyor?

Prof. Dr. Tansel HACIHASANOĞLU

Yozgat Bozok Üniversitesi / İİBF Öğretim Üyesi

Ülke olarak içinde bulunduğumuz zaman diliminde depremler nedeniyle acıyı ve hüznü; ekonomik sıkıntılar nedeniyle gelir dağılımında yaşanan adaletsizliği ve anı yaşayarak ülkemizin geleceğini ipotek altına aldığımız kararların alındığı bir dönemi yoğun olarak yaşamaktayız. Bu cümlelerle başlamamın sebebi bütün bu problemlerin kaynağının bilimden uzak, anlık ve üzerinde çok düşünülmemeyen, planlama yapılmadan ve verimlilik gözetmeksizin alınan stratejik(!) kararların bir sonucu olmasıdır. Maalesef bu stratejik kararlardan en önemli payı da ülkemizin lokomotifini konumunda olması gereken sektörlerin başında gelen tarım ve hayvancılık sektörü almıştır/almaktadır.



PROJE DANIŞMANLARI DERNEĞİ

Ülkemiz bu sektör için muhteşem bir coğrafyaya ve imkanlara sahip bulunmaktadır. Ülkemizin her bir bölgesi farklı bir üretim avantajına sahiptir. Peki bu avantajları değerlendirebiliyor muyuz? sorusu akla geldiğinde verilecek cevap maalesef çok net ve açıktır: "HAYIR". Öncelikle bu cevabın neden hayır olduğuna dair durumu özetlemek adına çeşitli verileri ortaya koymak ve bir karşılaştırma yapmak istiyorum. Ülkemizde son 5 yıllık dönemde gerçekleştirilen kırmızı et ve süt üretimleri aşağıda verilen tabloda yer almaktadır (Tablo kaynağı Türkiye İstatistik Kurumu'dur). Tablo incelendiğinde yıllar itibarıyla süt üretiminde düşüşler meydana gelmeye başlamış ve 2022 itibarıyla süt üretimi yaklaşık 21.500.000 ton seviyesine gerilemiştir. Tabloda yer alan kırmızı et üretiminde yaşanan artışı ise olumlu olarak değerlendirmek yanlış olacaktır. Çünkü süt üretim miktarının azalmasının temel nedeni hayvan varlığının azalmasıdır. Çiftçiler yüksek maliyet nedeniyle hayvanlarını kesime göndermek zorunda kalmış ve suni olarak kırmızı et arzında artış yaşanmıştır. Nitekim bunun sonucu olarak da 2023 Mayıs itibarıyla kırmızı et arzının azalması ile et fiyatlarında çok önemli artışlar meydana gelmiştir.

Yıl	Kırmızı et (Ton)	Süt (Ton)
2018	1.661.767	22.120.716
2019	1.740.616	22.960.379
2020	1.785.952	23.503.790
2021	1.952.038	23.200.306
2022	2.191.625	21.563.492



Burada karşılaştırma yapmak istediğim ülke Hollanda'dır. Hollanda yaklaşık 41.500 km² karasal alana ve 17 milyon nüfusa sahip bir ülkedir. Ülkenin hayvancılıkla ilgili mevcut verilerine bakıldığında, Hollanda'da 15.730 süt çiftliği ve 1,6 milyon baş süt ineği bulunmaktadır. Ülkede 2020 yılında 14,2 milyon ton çiğ süt üretimi gerçekleştirilmiştir. Ülkenin %26'sında süt üretimi yapıldığı, tarımsal alanın %52'sinin mera olduğu, Hollanda ekonomisine tarım-gıda katkısının %14'ünün süt üretiminden geldiği ve ulusal ticaret dengesine ise %7 pozitif bir katkı sağladığı bilinmektedir (<https://www.setbir.org.tr/haber/138/sut-degerlidirttek-i...>). Ülkemiz ise Hollanda'nın yaklaşık 20 kat büyüklüğünde karasal alana sahiptir ve karasal alanın % 30,8'nde tarım yapılmaktadır. Söz konusu alanın % 38,4'nü ise çayır ve meralar oluşturmaktadır. Yani toplam karasal alanın 98.000 km²'sinin çayır ve meralardan oluştuğu bir ülke konumundayız. Verilere bakıldığında ülkemizin sahip olduğu çayır ve meralar bile Hollanda'nın toplam karasal alanının 2 (iki) katından fazladır. Buna karşın kişi başına süt üretimi Hollanda için 0,85 litre, ülkemiz için ise bu değer 0,25 litre olarak gerçekleşmiştir. Yani ülkemizin 20'de 1'i karasal alana sahip Hollanda da kişi başı süt üretimi ülkemizin yaklaşık 4 (dört) katı olarak gerçekleşmiştir. Tarım ve hayvancılık alanında buna benzer birçok olumsuz örnek vermek mümkündür. Maalesef söz konusu bu örnekler sahip olduğumuz kaynakları etkin ve verimli bir şekilde kullanamadığımızın bir göstergesi olarak değerlendirilebilir.

Peki bu sorunu neden aşamıyoruz? Tarım ve hayvancılık ile ilgili atılan adımlar neden hep başarısız oldu? Çözüm nedir? Kaynaklarımızı daha etkin ve verimli bir şekilde nasıl kullanabiliriz?

Öncelikle sorunların çözülebilmesi için bütüncül bir yaklaşım sergilenmesi gerektiğini ifade etmek isterim. Teşvikler, hibeler, uygun kredi imkanları vb. söz konusu sayılan başlıklar sorunun çözümü için kullanılacak araçlardır sadece. Ama özellikle son yıllarda tarım ve hayvancılık denildiğinde sorunların çözümü için neler yapıldı denildiğinde bu

araçlar ön plana çıkarılmaktadır. Öncelikle sektörün sorunları objektif bir şekilde ortaya konulmalıdır. Literatürde bulunan söz konusu sorunların tespitine yönelik yapılan çalışmalar incelendiğinde, tarım topraklarının miras yoluyla küçülmesi, sulamanın yaygın olmaması, doğal şartlara bağlı tarım yapılması, makine kullanımının yetersizliği, girdi maliyetlerinin yüksek olması, yeni teknik ve teknolojilere uyum sorunları, çiftçinin eğitim yetersizliği, desteklemelerin etkisiz ve yetersiz olması, üretici-tüketici arasındaki aracılardan fazla olması ve tarım verilerinin düzenli toplanmaması gibi sorunların ortaya konulduğu görülmektedir. Bu sorunların çözümü adına bu alanda belirli bir seviyeye ulaşmış ülkeler ile kıyaslama (benchmarking) yapılarak nerede yanlış yapıldığının belirlenmesi ilk adım olarak önerilebilir.

Her alanda olduğu gibi tarım ve hayvancılık alanında üzerinde durulması gereken en önemli nokta eğitimidir. Ara eleman, mühendis ve söz konusu alanda faaliyet gösteren/gösterecek müteşebbislerin bu alanda bilgi seviyesinin yüksek olması gerekmektedir. Bunu sağlamanın tek yolu da nitelikli eğitim verilebilmesinden geçmektedir. Belki niceliksel olarak bu konuda beşerî sermaye kaynaklarımız yeterli görünüyor olsa da nitelik boyutunda ciddi eksikliklerimizin olduğu bilinen bir gerçektir.

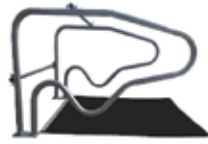
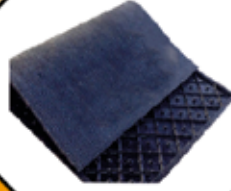
Tarım ve hayvancılık sektörünün gelişimi adına kaynak aktarılması ile ilgili 2006 yılında kanuni düzenleme yapılmış ve söz konusu Tarım Kanunu'na göre tarımsal desteklerin GSYH'nin %1'inden az olamayacağı hükmü getirilmiştir. Fakat bu kanunda belirtilen hükme uygun olarak bütçeden gerekli kaynak hiçbir zaman ayrılmamıştır. En yüksek kaynak aktarım oranı 2007 yılında % 0,83 olarak gerçekleşmiş, 2021 ve 2022 yıllarında ise sırasıyla % 0,3 ve % 0,5 oranında kaynak ayrılmıştır.

Tarım ve Kırsal Kalkınmayı Destekleme Kurumu (TKDK) IPARD programı ve Kırsal Kalkınmayı Destekleme Programı (KKYDP) programları başta olmak üzere tarım ve hayvancılık alanında çeşitli hibe destek



programları bulunmaktadır. Bu destek programları ile çeşitli oranlarda hibe sağlanmaktadır. Söz konusu programlar kanalıyla sunulan destekler sektöre katkı sağlamakla birlikte yeterli değildir. Bu nedenle bu destek programları ile aktarılan hibe tutarlarının arttırılması ve proje sürecindeki bürokratik işlemlerin daha anlaşılabilir hale getirilmesi hibe programlarının amaca hizmet etmesini kolaylaştıracaktır.

Özellikle 2021-2023 döneminde ülke ekonomisinde enflasyon kaynaklı yaşanan olumsuzluklar tarım ve hayvancılık sektörünü de derinden etkilemiştir. Hammadde ve yatırım maliyetlerinde meydana gelen hızlı artışlar ve tedarik sıkıntısı nedeniyle ülkemizde ciddi manada tarım ve hayvancılık sektörü tarafından üretilen ürünlerin arzında azalma olmuştur ve maalesef bu olumsuz süreç artan ivmeyle devam etmektedir. Tarım ve hayvancılık sektörü ürünleri gıda kalemlerinin neredeyse tamamının hammaddesi konumundadır. Dünya’da son bir yılda gıda fiyatları düşerken, üretim kaybı ve arzda yaşanan eksiklikler nedeniyle ülkemizde sürekli olarak artış eğilimi göstermektedir. Bu durumun önüne geçmenin tek yolu arzı arttırmaktır. Arzın artırılabilmesi ise uygun yatırım ortamının oluşturulması ve tarım ve hayvancılık faaliyetlerinin sürdürülebilir hale gelmesi için uygun ekonomik iklimin sağlanması gerekmektedir. Ülkemizde yanlış politikalar nedeniyle çok zaman kaybedilmiştir. Bu nedenle artık buna dur denilmesi ülkenin geleceği açısından hayati önem arz etmektedir. Mutlaka tarım ve hayvancılık alanında ehil kişiler ile yola çıkılmalı ve stratejik planlar ve programlar ortak akıl ile belirlenmelidir. Plan ve programlar mutlaka sonuç odaklı olmalı ve risk yönetimini de içinde barındıran yapmış olmak için değil, sonuca ulaşmak için gerekli olan düzenlemelerin hayata geçirilmesi gerekmektedir.



Nişantaşı Mahallesi Dr. M Hulusi Baybal Caddesi
Hazım Uluşahin İş Merkezi A Blok Kat:5 No:502
Selçuklu/KONYA
GSM: +90 538 629 01 21
info@anntarimmakine.com.tr | anttarim@hotmail.com
www.anttarimmakine.com.tr

Kırsal Kalkınma Yatırımlarının Desteklenmesi Programı

Kadir GÖRENLI

Gıda Mühendisi / A Sınıfı İş Güvenliği Uzmanı

Kırsal Kalkınma Yatırımlarının Desteklenmesi Programı Tarım Bakanlığı himayelerinde Ulusal Tarım Stratejisi Belgesi kapsamında ilk olarak 2006 yılında başlatılmış olup 5 er yıllık dönemler halinde yenilenmek suretiyle Türkiye'nin Avrupa Birliği'ne katılım politikasının bir parçası olarak uygulamaya konulmuştur.

Kırsal Kalkınma Yatırımlarının Desteklenmesi Programı, kırsal alanda ekonomik ve sosyal gelişmeyi sağlamak için, gerçek ve tüzel kişilerin ekonomik faaliyete yönelik yatırımları ile basınçlı sulama sistemleri konularında yapacakları öz sermayeye dayalı projeli yatırımlarını teşvik etmek amacıyla hibe desteği verilmesini sağlayan kırsal kalkınma programıdır.

Programın amacı, doğal kaynakların korunmasını dikkate alarak; kırsal alanda gelir düzeyinin yükseltilmesi, tarımsal üretim ve tarımsal sanayi entegrasyonunun sağlanması, tarımsal pazarlama altyapısının geliştirilmesi, gıda güvenliğinin güçlendirilmesi, kırsal alanda alternatif gelir kaynaklarının yaratılması, basınçlı sulama sistemlerinin geliştirilmesi, yürütülmekte olan kırsal kalkınma çalışmalarının etkinliğinin artırılması ve kırsal toplumda belirli bir kapasitenin oluşturulmasıdır.

KKYDP kapsamında her yıl çıkartılan tebliğ ile belirlenen süre içinde Tarıma Dayalı Ekonomik Yatırımların Desteklenmesi ile tarımsal ürünlerin işlenmesi, depolanması ve paketlenmesine yönelik projelere ve makine, ekipman alımlarının desteklenmesi

ile yeni teknolojilerin üreticiler tarafından kullanılmasının yaygınlaştırılmasına yönelik projelere; Ekonomik yatırım projelerinde hibeye esas proje tutarının %50 si hibe olarak verilmiştir.

Kırsal Kalkınmayı Destekleme Programı (KKYDP) 28/7/2020 tarihli ve 2800 sayılı Cumhurbaşkanlığı Kararı ile yürürlüğe konulmuş Kırsal Kalkınma Destekleri Kapsamında Tarıma Dayalı Ekonomik Yatırımlar ve Kırsal Ekonomik Altyapı Yatırımlarının Desteklenmesine İlişkin Karar gereğince 81 ilde uygulanan Hibe programıdır.

KKYDP 4.kez 5 yıllık (01.01.2021-31.12.2025) bir program olarak devam etmekte olup içinde bulunduğumuz dönem 2023 başvuru dönemidir.



Kırsal Kalkınmayı Destekleme Programı (KKYDP), ağırlıklı olarak IPARD kapsamı dışında kalan illerde faaliyet gösteren çiftçilere ve yatırımcılara %50 hibe desteğiyle katkı sağlayan bir programdır.

KKYDP bir çok alanda destek vermektedir. Bunlar;

- Büyükbaş Hayvancılık Sabit Yatırımları
- Küçükbaş Hayvancılık Sabit Yatırımları
- Kanatlı Yetiştiriciliği Sabit Yatırımları
- Kanatlı Kesimhane Yatırımları
- Tarımsal ürünlerin işlenmesi, kurutulması, dondurulması, paketlenmesi ve depolanmasına yönelik yatırımlar, (Bitkisel Ürünler, Hayvansal Ürünler, Tıbbi Aromatik Ürünler, Silo, Soğuk Hava Deposu)
- Proje Kapsamında Yer Alan Tesislerde Kullanılmak Üzere Enerji Üretim Tesisleri (GES)
- Su Ürünleri Yetiştiriciliği Yapılmasına Yönelik Yatırımlar (Deniz, İç Su Yetiştiriciliği)
- Hayvansal Ve Bitkisel Orijinli Gübre İşlenmesi, Paketlenmesi Ve Depolanması Yatırımları



- Sera Yatırımları (İklimlendirme, sulama ve gübreleme sistemli modern seralar)
- Kültür Mantarı Üretimi Sabit Yatırımları
- Büyükbaş / Küçükbaş Kesimhane Yatırımları
- Aile İşletmeciliği Faaliyetlerinin Geliştirilmesine Yönelik Altyapı Sistemleri, (Sebze-Meyve İşleme, Silo, Soğuk Depo, Örtü Altı Tarım, Kanatlı Yetiştiriciliği, Kapama Meyve-Sebze Bahçe Tesisi Sulama Sistemi, v.b.)
- Arıcılık ve Arı Ürünlerine Yönelik Yatırımlar
- El Sanatları Ve Katma Değerli Ürünler
- İpek Böceği Yetiştiriciliği
- Su Ürünleri Yetiştiriciliği
- Tarımsal Amaçlı Kooperatif Ve Birlikler İçin Makine Parkları
- Tıbbi ve Aromatik Bitki Yetiştiriciliği Yatırımları

Son dönemde KKYDP projelerinde İl öncelik puanlarının dikkate alınması yatırımcıların lehine bir durum olacaktır.

Aksi halde projeler desteklenmek için gerekli asgari 45 puanı alamamakla karşı karşıya kalabilmektedir.

Başvuru konularına göre başvuru limitleri belirlenmektedir. 2023 KKYDP döneminde Yeni tesisler için Hibeye Esas Proje Toplam Tutarı 7.000.000 TL, Tamamlama Projeleri için 5.000.000 TL, Modernizasyon/Kapasite Artırımı Projeleri için 4.000.000 TL'dir. KKYDP' ye gerçek kişiler Türk Ticaret Kanununda tanımlanan Kollektif Şirket, Limited Şirket ve Anonim Şirketler, Kooperatif ve Birlikler başvuru yapabilir.

KKYDP için bazı önemli başvuru koşulları bulunmaktadır. Örneğin; başvuru sahibinin KOBİ statüsünde olması bir zorunluluk olup, SGK ve Vergi Borcunun olmaması, kiralık bir işletmesi ile başvuruda bulunmuşsa başvuru tarihi itibarıyla en az 5 yıllık kira sözleşmesi(noter) olmalıdır. Türk Ceza Kanunu'nun 102 nci, 103 üncü ve 104 üncü maddelerinde düzenlenen suçlardan adli sicil kaydı olmaması, ayrıca daha önceden Kamu kurumlarından destek almış işletmelerin 3 yıllık izleme süresinin 1 yılını doldurmuş olması gerekmektedir. Ayrıca Türkiye genelinde tek bir başvuru yapılabilmekte(ortak olunması durumunda ortaklar başka proje başvurusunda bulunamazlar), tapuda yatırımın sürdürülebilirliğini etkileyecek şerhler de bulunmamalıdır. KKYDP' de inşaat harcamaları ve makine ekipman harcamaları olmak üzere 2 temel gider kalemi bulunmaktadır. İnşaat harcamaları; kapasite artırımında hibeye esas proje toplam tutarının %60'ına kadar, yeni yatırımlarda maximum %80'ine kadar desteklenmelidir.

Son olarak 2020/24 No.lu Tebliğe bağlı olarak hazırlanan 2022-2023 Başvuru Dönemi 09.12.2022 tarihinde başlayıp 28.02.2023 tarihinde son bulmuştur. (Doğu Anadolu Bölgesinde ki illerde deprem felaketi yaşandığı için burada ki illerde son başvuru tarihi uzatılmıştır.)



AXITEC



Bizler, Axitec Solar olarak 2001 yılından itibaren güneş paneli üretimi yapan Alman bir şirket olmakla beraber günümüzde Avrupa'nın en büyük panel markası konumundayız. Bu konumun yanı sıra dünyada en yüksek garantiyi veren ve birçok kez de gerek EuPD gibi prestijli Alman araştırma şirketleri tarafından gerek diğer kurumlarca en iyi PV modül ödülleri almış bir markayız.



Axitec, merkezi Almanya olmak üzere toplamda 12 şubesi olan ve 79 ülkede ticaret yapan panel üretici firmadır.

Axitec tüm ürünlerinde "15 yıl garanti" ve "15.yılın sonunda %90, 25. yılın sonunda %85 performans" taahhüdü sağlayabilen tek güneş paneli üreticisi firmadır.

Axitec Türkiye olarak bizler de Axitec'in Türkiye, Kıbrıs, Balkanlar, Ermenistan, Gürcistan, Azerbaycan bölgelerinden sorumlu şubesiyiz. Kıbrıs'ta Pazar lideri olup, Türkiye'de 700 MW'ın üzerinde referansa sahibiz.



Güneş varsa
AXITEC
var



Biz Axitec olarak standart paneller değil, yüksek verimli ve yüksek performanslı teknolojiye ve üretime sahip panellerin satışını gerçekleştirmekteyiz.

WWW.AXITEC.COM/TR

Yatırım Teşvik Sistemi

Görkem Can USTA

Resmi gazete de yayınlanan 2012/3305 sayılı “Yatırımlarda Devlet Yardımları Hakkında Karar” ile uygulanmaya başlayan yatırım teşvik sistemi; kalkınma planları ve yıllık programlarda öngörülen hedefler doğrultusunda tasarrufların katma değeri yüksek yatırımlara yönlendirilmesine, üretim ve istihdamın artırılmasına, uluslararası rekabet gücünü artıracak ve araştırma-geliştirme içeriği yüksek bölgesel ve büyük ölçekli yatırımlar ile stratejik yatırımların özendirilmesine, uluslararası doğrudan yatırımların artırılmasına, bölgesel gelişmişlik farklılıklarının azaltılmasına, kümelenme ve çevre korumaya yönelik yatırımlar ile araştırma ve geliştirme faaliyetlerinin desteklenmesidir.

Yatırım teşvik sistemi, ülkede yatırım yapmak isteyen yatırımcıları teşvik etmek amacıyla devlet tarafından sağlanan çeşitli teşvikler ve destek unsurlarının bütünüdür. Bu teşvikler arasında vergi indirimleri, faiz desteği, sigorta primi desteği, KDV istisnası, gümrük vergisi muafiyeti gibi çeşitli finansal ve mali teşvikler yer almaktadır.

Türkiye’de yatırım teşvik sistemi, genel, bölgesel, büyük ölçekli ve stratejik yatırımların teşviki uygulamalarından oluşmaktadır. Genel teşvikler, herhangi bir bölge veya sektörde yapılacak yatırımları teşvik ederken, bölgesel teşvikler, özellikle gelişmemiş veya az gelişmiş bölgelerde yapılacak yatırımları teşvik etmeyi amaçlamaktadır. Bu teşvikler, vergi indirimleri, faiz desteği, sigorta primi desteği, KDV istisnası, gümrük vergisi muafiyeti gibi çeşitli finansal ve mali desteklerden oluşmaktadır.

Büyük ölçekli yatırımlar ise, yüksek yatırım tutarına sahip olan ve istihdamı artırma potansiyeli yüksek olan yatırımları teşvik



etmektedir. Bu teşvikler, genellikle yatırımın büyüklüğüne bağlı olarak vergi indirimleri, faiz desteği, sigorta primi desteği, KDV istisnası, gümrük vergisi muafiyeti, arazi tahsisi, altyapı desteği gibi çeşitli desteklerden oluşmaktadır.

Stratejik yatırımlar ise, özellikle teknolojik dönüşümü sağlayacak yüksek ve orta-yüksek teknoloji içeren yatırımları teşvik etmeyi amaçlamaktadır. Bu teşvikler, genellikle Ar-Ge destekleri, yatırım indirimi, vergi indirimi, faiz desteği gibi çeşitli desteklerden oluşmaktadır.

Türkiye’deki yatırım teşvik sistemi, yatırımcılara birçok fırsat sunmaktadır. Bu teşvikler ülkenin ekonomik, sosyal ve siyasi durumuna göre değişebilmektedir. Yatırımcılar, yatırım yapacakları bölgeye, yatırımın büyüklüğüne ve faaliyet alanına göre uygun teşvikleri seçebilirler. Bu teşvikler, yatırımcıların yatırım maliyetlerini düşürerek, yatırım karlılığını artırmalarını sağlamaktadır. Ayrıca, yatırımların bölgesel kalkınmaya, istihdama ve teknolojik dönüşüme katkı sağlaması da hedeflenmektedir.



Yatırım teşvik sistemi, ülkelerin ekonomik kalkınmasında önemli bir rol oynamaktadır. Özellikle gelişmekte olan ülkeler için yatırım teşvikleri, ülke ekonomisine önemli katkılar sağlayabilmektedir. Ancak, teşviklerin etkin bir şekilde kullanılması ve yatırımların sürdürülebilir olması için doğru politikaların belirlenmesi ve uygulanması gereklidir. Yatırım teşvik sisteminden farklı çeşitlerde yatırımcılar yararlanabilir. Bu yatırımcılar arasında;

- Gerçek kişiler, adi ortaklıklar, sermaye şirketleri, kooperatifler, iş ortaklıkları,
- Kamu kurum ve kuruluşları,
- Kamu kuruluşu niteliğindeki meslek kuruluşları,
- Dernekler ve vakıflar,
- Yurt dışındaki yabancı şirketlerin Türkiye'deki şubeleri, bulunmaktadır.

Yatırım teşvik destek unsurları şunlardır;

➤ **KDV İstisnası:** Yatırım Teşvik Belgesi kapsamında yurt içinden ve yurt dışından temin edilecek yatırım malı makine ve teçhizat ile belge kapsamındaki yazılım ve gayri maddi hak satış ve kiralama için katma değer vergisinin ödenmemesi şeklinde uygulanır.

➤ **Gümrük Vergisi Muafiyeti:** Yatırım Teşvik Belgesi kapsamında yurt dışından temin edilecek yatırım malı makine ve teçhizat için gümrük vergisinin ödenmemesi şeklinde uygulanır.

➤ **Vergi İndirimi:** Vergi İndirimi; gelir veya kurumlar vergisinin, yatırım için öngörülen katkı tutarına ulaşınca kadar indirimli olarak uygulanmasıdır. Bu destek, stratejik yatırımlar, bölgesel teşvik uygulamaları ve öncelikli yatırımların teşviki uygulamaları çerçevesinde düzenlenen teşvik belgeleri kapsamında sağlanır.

➤ **Faiz veya Kâr Payı Desteği:** Yatırım Teşvik Belgesi kapsamında kullanılan en az bir yıl vadeli krediler için sağlanan bir finansman desteğidir.

Teşvik belgesinde kayıtlı sabit yatırım tutarının %70'ine kadar kullanılan krediye ilişkin ödenecek faizin veya kâr payının belli bir kısmı Bakanlığımızca karşılanmaktadır. Bu destek unsuru, stratejik yatırımlar, 3., 4., 5. ve 6. Bölgelerde bölgesel teşvik ve öncelikli yatırımların teşviki uygulamaları kapsamında yapılacak yatırımlar için uygulanır.

➤ **Yatırım Yeri Tahsisi:** Yatırım Teşvik Belgesi düzenlenmiş stratejik yatırımlar, bölgesel ve öncelikli yatırımlar için Çevre, Şehircilik ve İklim Değişikliği Bakanlığınca (Milli Emlak Genel Müdürlüğü) belirlenen usul ve esaslar çerçevesinde yatırım yeri tahsis edilebilir.

➤ **Sigorta Primi İşveren Hissesi Desteği:** Yatırım Teşvik Belgesi kapsamı yatırımla sağlanan ilave istihdam için ödenmesi gereken sigorta primi işveren hissesinin asgari ücrete tekabül eden kısmının belirli bir süre Bakanlıkça karşılanmasıdır. Stratejik yatırımlar, bölgesel ve öncelikli yatırımların teşviki uygulamaları kapsamında düzenlenen teşvik belgeleri için uygulanır.

➤ **KDV İadesi:** Sabit yatırım tutarı 500 milyon Türk Lirasının üzerindeki Stratejik Yatırımlar kapsamında gerçekleştirilen bina-inşaat harcamaları için tahsil edilen KDV'nin iade edilmesidir.

➤ **Asgari Yatırım Tutarı:**

1. Genel Teşvik Sistemi'nde asgari sabit yatırım tutarı;

- I. ve II. Bölgelerde 3 milyon TL,

- III., IV., V. ve VI. Bölgelerde 1 Milyon 500 bin TL'dir.

2. Stratejik Yatırımlar için belirlenen asgari sabit yatırım tutarı 50 milyon TL'dir.

3. Bölgesel Teşvik Uygulamaları için ise asgari 1 Milyon 500 bin TL başlamak üzere desteklenen her bir sektör ve her bir il için ayrı ayrı belirlenmiştir.

DESTEK UNSURLAR	GENEL TEŞVİK UYGULAMALARI	BÖLGESEL TEŞVİK UYGULAMALARI	ÖNCELİKLİ YATIRIMLARIN TEŞVİKİ	STRATEJİK YATIRIMLARIN TEŞVİKİ
KDV İSTİSNASI	✓	✓	✓	✓
GÜMRÜK VERGİSİ MUAFİYETİ	✓	✓	✓	✓
VERGİ İNDİRİMİ		✓	✓	✓
SİGORTA PRİMİ İŞVEREN HİSSESİ DESTEĞİ		✓	✓	✓
SİGORTA PRİMİ İŞÇİ HİSSESİ DESTEĞİ		✓	✓	✓
YATIRIM YERİ TAHSİSİ		✓	✓	✓
KDV İADESİ				✓

Yukarıdaki tabloda yatırım teşvik sistemi uygulamalarının yararlanabileceği destek unsurları belirtilmiştir.

Yatırım teşvik sistemi, yatırımcıların yatırımlarından maksimum fayda sağlamalarını amaçlar. Bu nedenle, yatırımcıların teşviklerden yararlanabilmeleri için belirli şartları yerine getirmeleri gerekmektedir. İşte yatırım teşvik sisteminden yararlanmak için izlenmesi gereken adımlar:



➤ **Yatırım Projesinin Hazırlanması:** Yatırımcılar, yatırım yapacakları sektöre göre bir yatırım projesi hazırlamalıdır. Yatırım projesi, yatırımın planlandığı sektöre göre değişebilir. Proje, yatırımın amaçlarını, maliyetlerini, yatırımın geri dönüş süresini, yatırımın yapılacağı bölgeyi ve yatırımın teknik ayrıntılarını içermelidir.

➤ **Yatırım Projesinin Değerlendirilmesi:** Yatırım projesi, yatırım teşvik belgesi alabilmek için değerlendirilir. Yatırım projesi, teşvik sistemine uygun olmalıdır.

➤ **Yatırım Teşvik Belgesi Başvurusu:** Yatırımcılar, yatırım teşvik belgesi almak için başvuru yapabilirler. Başvurular, yatırımın yapılacağı bölgenin Kalkınma Ajansı, İhracatçı Birliği veya Sanayi ve Teknoloji Bakanlığı aracılığıyla yapılabilmektedir.

➤ **Yatırım Teşvik Belgesinin Alınması:** Başvurunun incelenmesi sonucunda, yatırımcılar yatırım teşvik belgesi alabilmektedir. Bu belge, yatırımcılara vergi indirimi, faiz desteği, sigorta primi desteği, KDV istisnası, gümrük vergisi muafiyeti gibi çeşitli teşvikler sunmaktadır.

➤ **Teşviklerin Kullanımı:** Yatırımcılar, yatırım teşvik belgesi kapsamındaki teşviklerden yararlanmak için belirlenen şartları yerine getirmelidirler. Teşvikler, yatırımın farklı aşamalarında kullanılmaktadır.

Yatırım teşvik sisteminden yararlanmak için yukarıda belirtilen adımlar izlenmeli ve yatırımcılar belirlenen şartları yerine getirmelidirler. Bu sayede yatırımcılar, yatırımlarından maksimum fayda sağlayabilirler.

Dış Ticarete Yönelik Destekler

Ahmet SUNGUR

Sevgili okurlar, dış ticaret, bir ülkenin ekonomik büyümesi ve uluslararası rekabet gücü açısından oldukça kritik bir öneme sahiptir. Türkiye'nin dış ticaret potansiyelini en iyi şekilde değerlendirebilmesi ve ihracatçılarımızın uluslararası alanda başarıya ulaşabilmesi için ise desteklerin sağlanması büyük bir önem taşımaktadır. Bu bağlamda, Ticaret Bakanlığı tarafından mal ve hizmet ihracatına yönelik çeşitli destekler sunulmaktadır.

Mal ihracatı için sağlanan destekler, ihracatçılarımızın uluslararası pazarda rekabet avantajı elde etmelerini sağlamayı hedeflemektedir. Bu destekler kapsamında, yurt dışına giderek müşteri bulma sürecinde olan ihracatçılarımıza önemli destekler sunulmaktadır. Aynı şekilde, ihracatçılarımızın ürünlerini yurt dışında daha etkin bir şekilde tanıtabilmeleri için reklam faaliyetlerine destek verilmektedir. Buna ek olarak, ihracatçılarımızın uluslararası pazarda varlık gösterebilmeleri ve daha yakın ilişkiler kurabilmeleri için yurt dışında yer edinme imkânları da sağlanmaktadır.

Mal ihracatına yönelik destekler arasında, hammaddelerin vergisiz alınabilmesi ve ürünlerin kalitesinin ispatlanabilmesi gibi avantajlar da bulunmaktadır. Ayrıca, ihracatçılarımızın müşterilerine uygun finansal

kredi imkânlarından faydalanabilmeleri ve sektörleriyle birlikte hareket edebilmeleri için destekler sunulmaktadır. Ürünlerini kendi tasarlamak isteyen ihracatçılarımıza da önemli imkânlar sunulurken, küresel firmalarla iş birliği yapmak ve dünya markası olma hedeflerini gerçekleştirmek isteyen ihracatçılarımız da destek kapsamında başvuru gerçekleştirebilmektedirler. Ayrıca, pazara giriş süreçlerinde dijital faaliyetlere odaklanmak ve sanal fuarların avantajlarından yararlanmak isteyen ihracatçılarımız da bakanlık tarafından desteklenmektedir.

Hizmet ihracatı kapsamında da yine Ticaret Bakanlığı tarafından çeşitli destekler sunularak ihracatçılarımızın uluslararası alanda

PROJE DANIŞMANLARI DERNEĞİ



başarılı olmaları ve rekabet güçlerini artırmaları amaçlanmaktadır. Hizmetlerini yurt dışında tanıtmak veya uluslararası pazarda bir yer edinmek isteyen ihracatçılara yönelik olarak reklam faaliyetlerine destek verilmektedir. Ayrıca, ihracatçılarımızın müşterilerini daha iyi tanımak ve hedef pazarlarını daha iyi öğrenmek istemeleri durumunda da önemli imkânlar sunulmaktadır.

Hizmet sunum kalitesini artırmak ve müşterileri daha iyi tanımak isteyen ihracatçılarımız da Ticaret Bakanlığı destek kalemlerinden faydalanabilmektedirler. Bu destekler kapsamında, ihracatçılarımızın kendi uygulamalarını veya oyunlarını tasarlamaları için gerekli olan imkânlar sağlanmaktadır. Ayrıca, sektörleriyle birlikte hareket etmek isteyen ihracatçılarımıza da önemli iş birliği fırsatları sunulmaktadır.

Hizmet ihracatı kapsamında desteklerden yararlanma imkânına sahip bir diğer ihracatçı grubu da yurt dışına giderek müşteri bulma sürecinde olan ihracatçılarımızdır. Bu destekler, ihracatçılarımızın uluslararası pazarda müşteri tabanlarını genişletmelerine yardımcı olmayı hedeflemektedir. Aynı şekilde, dünya markası olma hedeflerini gerçekleştirmek isteyen ihracatçılarımız da bakanlık tarafından desteklenmekte ve uluslararası alanda tanınırlığını artırmak için önemli destek programlarından faydalanabilmektedir.

Son olarak, dijital tanıtım faaliyetlerine katılmak isteyen ihracatçılarımıza da Ticaret Bakanlığı Hizmet İhracatı Destekleri kapsamında destek sağlanmaktadır. Bu destekler,



ihracatçılarımızın dijital platformlarda varlık göstermelerini kolaylaştırmakta ve uluslararası alanda daha geniş bir kitleye ulaşmalarına yardımcı olmaktadır. Bakanlık tarafından sunulan bu destekler, hizmet ihracatı yapan işletmelerimizin rekabet gücünü artırarak uluslararası alanda daha etkin bir şekilde faaliyet göstermelerini sağlamayı amaçlamaktadır.

YURTDIŞI MARKA, BİRİM VE TANITIMI

Marka Tescil Desteği

Mal ihracatçılarının uluslararası pazarda rekabet edebilmeleri ve ürünlerini koruyabilmeleri için marka tescili büyük bir önem taşımaktadır. Ticaret Bakanlığı, ihracatçılarımızın marka değerlerini korumalarını desteklemek amacıyla marka tescil desteği sağlamaktadır. Türkiye’de tescilli bir veya birden fazla markası olan ihracatçıların bu destek kapsamında markalarının dünyanın herhangi bir ülkesindeki tescil ettirilme ve korunmasına ilişkin giderlerin önemli bir kısmı Ticaret Bakanlığı’nca karşılanır. Yurt dışı marka tescili konusunda sağlanan destek 4 yıl

süresince devam etmektedir. Markasını yurt dışında tescil ettirmek üzere gerçekleştirdiği her bir harcamanın %50'sini destek olarak alan ihracatçılar yıllık 1.357.000 TL'ye kadar destekten faydalanabilmektedir.

Buna ek olarak markasını Ticaret Bakanlığı tarafından belirlen hedef ülkelerden birinde tescil ettiren ihracatçıların aldığı destek oranı %70 olmaktadır. Firmanın merkezi Ticaret Bakanlığı tarafından belirlenen 4. 5. ve 6. teşvik bölgesindeyse destek oranı %60'ı bulmaktadır. Hem firmanın merkezi 4., 5. ve 6. teşvik bölgesindeyse, hem hedef ülkelerde hem de hedef sektörlerde markasını tescil ettiren ihracatçıların destek oranının %75 olmaktadır.

Reklam Desteği

Bu destek kapsamında işletmenizin 4 yıl boyunca ve istenilen sayıda ülkede yapacağı katalog bastırma, sosyal medya, dergi, gazete,

televizyon reklamları ve pop-up mağazacılık harcamaları için destek sağlanmaktadır.

Reklam faaliyetlerini yürüteceğiniz ülkede bakanlıkça desteklenen bir biriminiz yoksa markanızın Türkiye'de tescilli olması ve reklam faaliyetleri yürüteceğiniz ülkede en azından marka tescil başvurunuzun yapılmış olması yeterlidir.

Ofis, Depo, Showroom ve Mağaza Kira Desteği

Ofis, Depo, Showroom ve Mağaza Kira Desteği kapsamında yurt dışında açmış olduğunuz birimi içerisindeki ürünlerin Türkiye'de üretilmesi ve biriminizin açılmasından sonra 6 ay içerisinde gerekli belgelerin tamamlanarak başvurunun yapılması gerekmektedir.

İşletmenizin yurt dışında bir ortağının olması durumunda verilen destek ortaklık oranında devam etmektedir.

Yurtdışı Marka, Birim ve Tanıtımı Destek Limit ve Oranları

	DESTEK LİMİTİ	DESTEK ORANI	DESTEK SÜRESİ
Kira Giderlerinin Desteklenmesi (En fazla 25 Birim için)	2.000.000 TL/ Birim Başına	%50	4 Yıl
Tanıtım Faaliyetlerinin Desteklenmesi	2.500.000-4.000.000 TL/Ülke Başına	%50	4 Yıl
Yurt Dışı Marka Tescil	750.000 TL/Yıl	%50	4 Yıl
Pazara Giriş Projesi Hazırlama Desteği	200.000 TL	%50	2 Adet

Dikkat Edilmesi Gereken Unsurlar

-Yurtdışı birim desteği için, ilgili ülkede marka tescil sahibi olma zorunluluğu bulunmaktadır.

-Mortgage yöntemiyle alınan birimler de birim desteğinden faydalanabilir.

-Tek bir tanıtım faaliyeti kapsamında 100.000 TL'nin altında gerçekleştirilen faaliyetler için sözleşme aranmaz. 100.000 TL'nin üzerinde ise sözleşme ibrazı gereklidir.

-Marka tescil süreçleri, başvurunun yapılması koşuluyla desteklenir ancak marka yenileme giderleri destek kapsamında değildir.

-Faaliyetin yapıldığı ülke, hedef ve öncelikli listesindeyse ilave destek uygulanır - destek oranına %10 eklenir.

PAZAR ARAŞTIRMASI VE PAZARA GİRİŞ

Pazara Giriş Projesi Hazırlama Desteği

Bu destek kapsamında ihracat için faaliyet planlarınızı oluştururken sektör ve hedef pazarlar hakkındaki en güncel ve kapsamlı bilgileri, en doğru kaynaktan alabilirsiniz.

Aynı zamanda potansiyel müşterilerinizin iletişim bilgilerini, rakiplerinizin pazardaki fiyatlandırmasını ve belli bir ülke ya da pazarda mal satabilmeniz için gereken koşullar gibi hedef pazar yerlerinize dair birçok bilgi edinebilirsiniz.

Danışmanlık ve rapor giderleri %50 oranında ve proje başına 361.000 TL'ye kadar desteklenir.

Pazar Araştırması ve Pazara Giriş Desteği

Firmaların uygun hedef pazarlarını belirlemesi, spesifik stratejiler geliştirmesini, yurtdışında markalaşmasını ve ihracatçı birer firma haline gelebilmesini amaçlayan Ticaret Bakanlığı destekleri ile yurtdışına açılma süreçleriniz için destek alabilirsiniz.

Seyahat Desteği

İhracatınızı artırmak için yurt dışında gerçekleştireceğiniz iş seyahatlerinizdeki ulaşım, konaklama, araç kiralama masrafları için destek sağlanmaktadır.

Destek kapsamında yurt dışı seyahatlerinizin en az iki gün sürmesi ve ihracat odaklı görüşmeler yapmanız gerekmektedir.



Yurtdışı Fuar Desteđi

Ticaret Bakanlıđınca belirlenen yurt dıřı fuarlarına katılımı destekleyen ve firmaların yurtdıřı pazarında markalarını tanıtmalarına imkân veren destektir.

Gerçekleřtirilen yurt dıřı fuar harcamalarının %50'si destek kapsamındadır. Bakanlıkça belirlenen metrekare ücreti üzerinden hesaplanan tutar destek kapsamında geri alınabilmektedir.

Yurtiçi Fuar Desteđi

Firmanızın, ülkemizdeki sektörel ve uluslararası nitelikteki fuarlara katılımı sürecindeki harcamaları Ticaret Bakanlıđı'nca desteklenir. Gerçekleřtirilen harcamaların %50'si 144.000 TL'ye kadar desteklenir.

Katılımcıların fuar süresince; stant tasarımı, konstrüksiyon kurulumu, raf, ışıklandırma harcamaları desteklenir. Destek başvurusu fuarın bitiş tarihinden sonra en geç 3 ay içerisinde yapılmalıdır.

Belgelendirme Desteđi

Destek alınmak istenen belgeler her yıl güncellenen Desteklenen Belge ve Sertifika Listesi'nde yer almalıdır.

Gerçekleřtirilen harcamaların %50'si olacak şekilde, yıllık en fazla 7.239.000 TL destekten faydalanılabilir.

Destek almaya uygun gider kalemleri; Pazara Giriş Belgeleri, Kurum Kuruluş Belgeleri, Test Analiz Raporları olarak belirlenmiştir.



Pazara girişte zorunlu olan ve avantaj sađlayan test/analiz raporlarına ilişkin giderler destek kapsamındadır.

Pazara giriş belgesi desteđi çerçevesinde ařađıda belirtilen gider kalemleri desteklenmez.

-Eđitim ve danıřmanlık hizmetleri

-Yol ve konaklama masrafları

-Gözetim bedeli

-Tarım ürünlerine ilişkin muayene ücretleri

	DESTEK LİMİTİ	DESTEK ORANI	DESTEK SÜRESİ
Yurt Dışı Pazar Araştırması Desteği (İş Gezisi Desteği)	Günlük 4.500 TL'ye Kadar Konaklama, Seyahat ve Ulaşım	%50	5 Defa/Yıllık 20 Defa/Toplam
Belgelendirme Desteği; Pazara Giriş Belgeleri Kurum Kuruluş Belgeleri Test Analiz Raporları	7.239.000 TL/ Yıl	%50	4 Yıl
Yurt Dışı Fuar Desteği	271.000 TL - 1.357.000 TL	%50	5 Defa
Yurt İçi Fuar Desteği	144.000 TL	%50	3 Defa / Yıl

Dikkat Edilmesi Gereken Unsurlar

Son üç ay içerisinde yapılan yurt dışı seyahatleri desteklenmekte; seyahat süresi en az 2, en fazla 10 gün olabilmektedir.

Bir sene içerisinde en fazla 10 seyahat için destek alınabilmekte; bir firma çalışanı en fazla 2 kez iş seyahati gerçekleştirebilmektedir.

Yurt dışı iş seyahatinde her iş gününde en az 1 müşteri ziyareti gerçekleştirilmesi gerekmektedir.

Yolculuk ve resmi tatil günleri hariç olmak üzere, görüşme yapılmayan günler destek kapsamında değildir.

Görüşme yapılmayan şehirlere seyahat ücretleri destek kapsamında değildir.

İki çalışan için seyahat başına 45.000 TL destek verilmekte; ekonomi sınıfı uçak bileti alınması gerekmektedir.

Günlük 2.000 TL'ye kadar araç kiralama ve 2.500 TL'ye kadar konaklama giderleri %70 oranında desteklenir.

Yurt dışı pazar araştırması gezisi tek seferde en fazla üç ülkeye yapılabilir. Üçten fazla ülkeye gidilmesi durumunda ilk üç ülkeye ilişkin ulaşım ve konaklama giderleri desteklenir.

Yurt dışı fuarlarına "Milli Katılım" ve "Bireysel Katılım" olmak üzere iki şekilde katılım sağlanabilir.

Katılım sağlanacak fuar Ticaret Bakanlığı

Onaylı Fuar Listesi'nde yer almalıdır. Yer almıyorsa fuardan 1 ay önce ekleme talebinde bulunulması gerekmektedir.

Yurt dışı fuar için destek üst limitleri; genel nitelikli fuarlar için 271.000 TL, sektörel nitelikli fuarlar için 452.000 TL ve prestijli fuarlar için 1.357.000 TL olarak belirlenmiştir.

Ticaret Bakanlığı'nın sağladığı destekler, Türkiye'nin dış ticaretinde büyük bir itici güç haline gelmiştir. Bu destekler sayesinde ihracatçılarımız uluslararası pazarda daha rekabetçi bir konuma gelmekte ve başarılı bir şekilde büyüme sağlamaktadır. Ticaret Bakanlığı'nın vizyoner yaklaşımı ve ihracatçılarımıza sunduğu kapsamlı destek programları, ülkemizin dış ticaret potansiyelini artırmada önemli bir role sahiptir.

Sonuç olarak, bu desteklerin ihracatçılarımızın büyüme hedeflerine ulaşmalarına nasıl katkı sağladığını bizzat gözlemlemekteyiz. Ticaret Bakanlığı'nın mal ve hizmet ihracatına yönelik destekleri, ihracatçılarımızın uluslararası pazarda varlık göstermelerini kolaylaştırmakta ve rekabet avantajlarını güçlendirmektedir. Yurt dışına açılmak isteyen işletmelere sağlanan destekler, yeni pazarlara erişim imkânı sunmakta ve işletmelerimizin uluslararası pazarda daha geniş bir müşteri tabanı oluşturmasına yardımcı olmaktadır.

Saygılarımla.

askod

Güneş Enerjisi Santralleri ve Tarımsal GES Uygulamaları

ASKOD SOLAR 2013 yılından beri güneş enerjisi sektöründe hizmet vermektedir.

Şebeke bağlantılı arazi uygulamalı santraller ve yine şebeke bağlantılı büyük ölçekli endüstriyel ve ticari çatı güneş enerjisi santralleri kurulumları gerçekleştirmiştir.

GES santralleri için fizibilite sürecinden başlayıp, başvuru, projelendirme ve onay işlemleri, kurulum, devreye alma ve kabul süreçlerinin tamamına hizmet vermektedir.

Santralin işletme sürecinde uzaktan izleme ve bakım-onarım desteği ile hep yanınızda olmaya devam ediyoruz.



askod

İletişim

Phone: +90 332 235 4004

Phone: +90 532 413 8601

Web: www.askod.com

E-mail: bilgi@askod.com

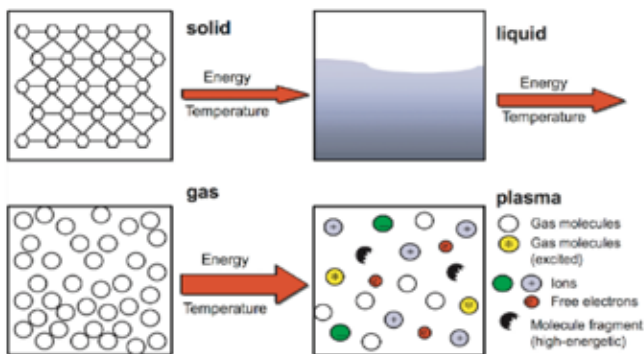
Address: Musalla Bağları Mah. Ankara Cad. No:121/a Selçuklu / Konya / Türkiye

NTP (Termal Olmayan Plazma/Soğuk Plazma) Teknolojisinin Sanitasyon Süreçlerinde Kullanımı

Turğay DAĞ

Plazma ilk kez 1929 yılında Irving Langmuir tarafından keşfedilmiştir. 1932 yılında Kimya dalında Nobel ödülünü kazanmıştır. Evrendeki gözle görülebilir maddelerin %99'u plazma halindedir. Dünyada doğal haliyle yıldırımlarda ve kutup ışıkları olarak kuzey veya güney kutuplarında görülür. Plazma güneş tutulması sırasında, güneş etrafındaki aydınlık ışık halesi (korona) olarak gözlelenebilir.

Plazma teknolojisi çok basit bir fiziksel ilkeye dayanmaktadır. Enerji girişi altında madde hal değiştirir: katı sıvıya, sıvı gaza dönüşür. Gaza daha fazla enerji girişi olduğunda iyonize olur ve maddenin dördüncü halı olan enerji yoğun plazma haline geçer. Plazma; elektriksel olarak nötr olan elektronlar, iyonlar, atomlar ve moleküller gibi çeşitli parçacıklardan oluşan, tamamen veya kısmen iyonize bir gaz olarak tanımlanır. Bu nedenle "iyonize olmuş gaz" olarak da tanımlanmaktadır.



Soğuk plazma; etki mekanizmalarının çeşitliliği ve diğer teknolojiler ile birleştirilebilmesini sağlayan uygulama esnekliği sayesinde, doğa ve yaşam bilimleri için yenilikçi, çevre dostu ve ekonomik çözümlerin sunulmasında zengin bir biyoteknolojik kaynaktır.

Bunlar arasında termal olmayan bir plazma (NTP); belirli bir vakum altında ve oda sıcaklığında bulunan gazların, belirli bir elektrik akımı uygulaması sonucunda oluşturulan plazma olarak tanımlanmaktadır. NTP termodinamik dengede olmaması ile karakterizedir: Küçük kütleleri nedeniyle, elektronları bir elektrik alanının etkisi altında kolayca hızlandırılabilir ve bu nedenle yüksek sıcaklıklara ulaşabilirken, diğer hızlandırılmamış parçacıklar oda sıcaklığında kalır. Genel olarak ulaşılan sıcaklık, "birkaç santigrat derecedir" ve bu nedenle bu plazmaya "soğuk" denir. Verilen enerjinin neredeyse tamamı ısıdan ziyade yüksek enerjili elektronlara dönüştürülür.

NTP; etki mekanizmalarının çeşitliliği ve diğer teknolojiler ile birleştirilebilmesini sağlayan uygulama esnekliği sayesinde, doğa ve yaşam bilimleri için yenilikçi, çevre dostu ve ekonomik çözümlerin sunulmasında zengin bir biyoteknolojik kaynaktır.

SANİTASYON ETKİLERİ: VİRÜS, KÜF VE BAKTERİLERE KARŞI ETKİ MEKANİZMALARI

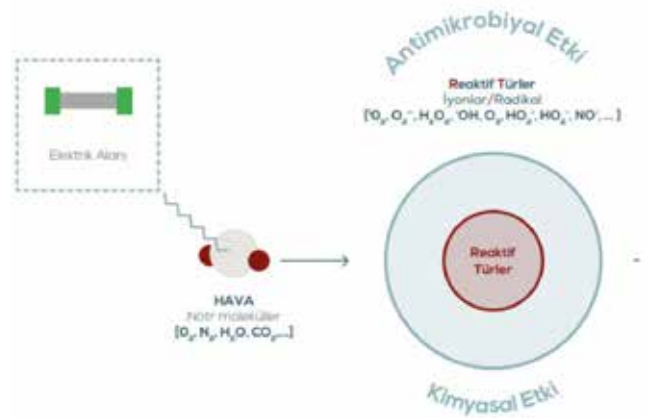
Literatürde termal olmayan plazmanın (NTP); küfler, virüsler ve bakteriler gibi birçok farklı mikroorganizmayı inaktive etme yeteneğini **hem yüzeylerde hem de havada gösteren** çok sayıda çalışma bulunmaktadır (Michael J. Gallagher, 2004).

Birçok mikroorganizmayı ortadan kaldırmak için yaygın olarak kullanılan yüksek verimli partikül filtreleri (HEPA Filtre) 0,5 mikrona kadar olan partiküller için etkilidir ancak bunlar en küçük mikroorganizmalara (20-300 nm havada bulunan virüsler) karşı etkili değildirler (Harstad, 1969).

Sonuç olarak, **bakteriler, sporlar, mantarlar, virüsler ve prionlar gibi çok çeşitli mikroorganizmaları** inaktive etmek için, termal olmayan bir plazma kullanılabilir. Bir plazmanın canlı sistemlerle etkileşim mekanizması şüphesiz çok karmaşıktır ve hem biyolojinin hem de plazmanın karmaşıklığı nedeniyle üzerinde yoğun bir biçimde çalışmalar yapılmış olmasına karşın mekanizması tam olarak anlaşılammıştır. (Friedrich J. 2011)

Genel olarak yüklü türlerin, özellikle iyonların, canlı hücreler arasındaki etkileşimde kilit bir rol oynadığına inanılır (Dobrynin D., 2009); kesme gerilimi, iyon bombardımanı hasarı, termal etkiler veya UV radyasyonu gibi fiziksel olaylar yoluyla değil, **kimyasal** olarak etkileşime girer. Yüklü parçacıklar, özellikle daha ince dış zarlara sahip gram negatif bakterilerde dış hücre zarlarının parçalanmasında (yok edilmesinde) önemli bir rol oynayabilir.

Hızlandırılmış elektronlar, gaz moleküllerinin iyonizasyonunu, uyarılmasını ve ayrışmasını indükler; bu da uyarılmış moleküllerin, atomların, iyonların ve radikallerin oluşumuna yol açarak oksijen varlığında toplu olarak Reaktif Oksijen Türleri (ROS) adını alır. ROS, gaz akışı tarafından elde edilen oksidatif güçten sorumludur. Karışım son derece duyarlıdır ve çeşitli kirletici bileşiklere saldırabilir.



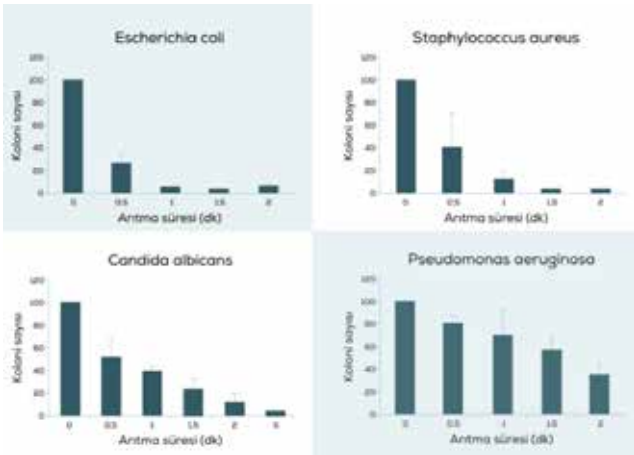
NTP'nin sanitasyon süreçlerinde kullanımı, fenomenlerin yorumlanmasına bakılmaksızın, geniş aktivite yelpazesi nedeniyle ilginç görünmektedir. Bu nedenle teknoloji esnek ve özellikle diğer teknolojilerin uygun olmadığı veya etkisiz olabileceği havadaki parçacıklardan iç ortamların sanitasyonunda birçok bağlamda kolayca uygulanabilir.

Özellikle son yirmi yıldır NTP teknolojisi, etki mekanizmasını oluşturan reaktif türlerin biyolojik sistemlerle etkileşime geçebilmesinden dolayı tıp, medikal, çevre, tarım ve gıda gibi alanlarda karşılaşılan problemler için alternatif çözüm önerileri sunmaktadır.

Termal olmayan plazma, kimyasal bir malzeme kullanmadığı için ortamda kalıntı bırakmaz. Güçlü dezenfektan etkisi ile eviniz de ve profesyonel kapalı alanlarda ortamda canlı (İnsan) varken kullanılabilen gelişmiş bir sterilizasyon teknolojisidir.

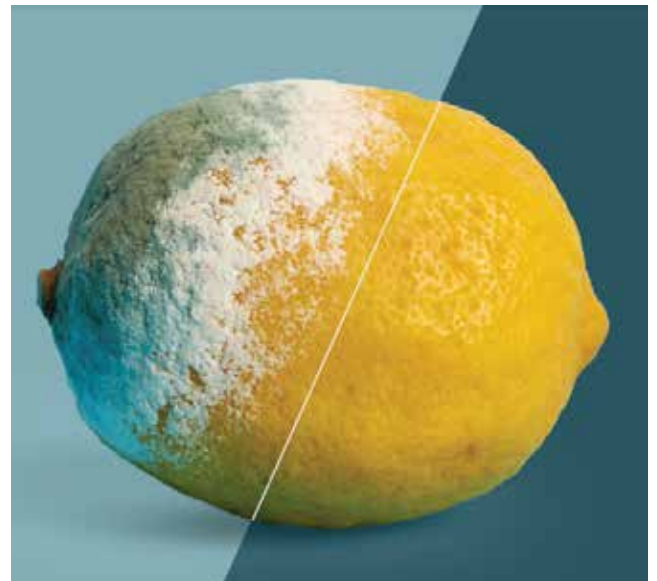
DESTEK LİMİTİ				
TIP	GIDA	TARIM	SU	MATERYAL
*Yara iyileşmesi *Kanser tedavisi *Kan koagülasyonu *Diş tedavisi *Biyomedikal uygulamalar (Pankaj ve Keener, 2017; Misra ve ark., 2016; Gavahian ve Khaneghah, 2020)	*Dekontaminasyon *Enzim inaktivasyonu *Mikrobiyal inaktivasyon *Gıda paketlenme (Pankaj ve Keener, 2017; Misra ve ark., 2016; Gavahian ve Khaneghah, 2020)	*Dormansinin kırılması *Çimlendirme *Dekontaminasyon *Bitki büyümesi *Bitkinin direncinin iyileştirilmesi *Sürdürülebilirlik açısından kaynakların verimli kullanımı (Pankaj ve ark., 2018; Pankaj ve Keener, 2017; Misra ve ark., 2016; Pankaj ve Thomas, 2016; Iranbakhsh ve ark., 2020)	*Su saflaştırma *Atık su sterilizasyonu (Pankaj ve Keener, 2017; Misra ve ark., 2016; Attri ve ark., 2017)	*Tekstil *Polimer *Nanomateriyal *Elektrokimya (Pankaj ve Keener, 2017; Misra ve ark., Attri ve ark., 2017 2016; Gavahian ve Khaneghah, 2020)

Test edilen NTP teknolojisinin laboratuvar sonuçlarına göre E.coli, Klebsiella pneumoniae, Acinetobacter baumannii ve Pseudomonas aeruginosa ya karşı etkili olduğu ve logaritmik yükü 5 kat azalttığı görülmüştür.



NTP Teknolojinin kullanımının yaygınlaşmasını ise pandemi döneminde gerçekleştirmiştir. NTP teknolojisinin test edilen laboratuvar sonuçlarına göre SARS-CoV-2 (Covid-19) ye karşı etkili bir antiviral etkiye sahip olduğu ve uygulandığında % 99,9999 oranında azaltıcı özelliği olduğu ispatlanmıştır.

En güncel olarak ta gıda endüstrisinde hem fabrikaların üretim alanlarında hem de personel hijyeninin sağlandığı sosyal tesisler de yapılan denemelerde nitel gözlemler olarak koku sorununun çözüldüğü, nitel olarak ta mikrobiyolojik analizler sonucunda ortam temizliğinin sağlandığı görülmüştür. Ayrıca son sezonda Limon depolama için soğuk hava depolarında denemesi yapılan NTP teknolojisi sonucu limonun raf ömrünün arttığı ve çürüme oranının düştüğü gözlenmiştir.





YükselenSolar

TKDK PROJELERİNDE Profesyonellerin Tercihi

Yüksek verimli güneş panelleri



PHILADELPHIA SOLAR

DELIVERING CLEAN ENERGY SOLUTIONS



0 532 792 23 91



info@yükselen-solar.com



yukselen-solar.com

Freeze Dry / Dondurarak Kurutma Teknolojisi

Salih AĞAÇHAN

Dondurarak Kurutmanın(Freeze Dry) tarihçesinden başlayacak olur isek; 1906'da Paris'teki College de France'da Jacques-Arsene d'Arsonval tarafından icat edildi. Modern dondurarak kurutma teknikleri ilk olarak 2. Dünya Savaşı sırasında "kan" için geliştirildi. Yaralıların tıbbi tedavisi için ABD'den Avrupa'ya gönderilen kanın, soğutularak muhafazası gerektiğinden ve aynı anda soğutma ve taşıma koşulları sağlanamaması nedeniyle, birçok kan kaynağı varış noktasına ulaşmadan bozuluyordu. Kısa bir süre sonra da, dondurarak kurutma işlemi penisilin ve

kemiğe uygulandı ve dondurarak kurutma, çok sayıda biyolojik maddenin korunması için önemli bir teknik olarak kabul edildi. 1950'lerde ise gıdaların endüstriyel dondurularak kurutulması başladı. Gıda alanındaki ilk uygulaması ise hızlı çözünebilir kahve (instant coffee) içindir. Dondurarak kurutma şu anda gıdalar, ilaçlar, sudan zarar görmüş malzemelerin restorasyonu ve çok çeşitli diğer ürünler için bir koruma yöntemi olarak kullanılmaktadır.



Dondurarak kurutma yönteminin tercih edilme sebepleri aşağıdaki şekillerde özetlenebilir;

■ Geleneksel kurutma yöntemi ile kurutulması sakıncalı olan, sıcaklığa çok hassas bazı biyolojik maddeler, ilaçlar ve gıda maddeleri ve geleneksel kurutma yöntemleri ile kurutulmaları çok zor olan kahve, soğan, maydanoz çorba ve bazı deniz ürünleri dondurarak kurutulabilir.

■ Dondurarak Kurutma yöntemiyle kurutulan gıdalar yapı ve kimya açısından doğal bileşimlerine en yakın olanlardır, taze hallerine göre besin öğeleri bağlamında en fazla ~%3-5 değer kaybı yaşayarak temel vitamin ve besin

maddelerinin korunmasını sağlar. Doğal olarak çok az tat ve aroma kaybına uğrarlar ve yüksek ısıya maruz kalmadıklarından farklı aroma oluşumu gözlenmez.

■ Diğer kurutma yöntemlerine göre ürünlerin şekil ve renk kayıpları oldukça sınırlıdır.

■ İşlem sonrasında ürün nemi yaklaşık %1,5 ila %2 arasına kadar düşürülür. Nem almadıkça sıvı aktivitesi minimum olduğundan raf ömrü teorik olarak 25 yıldır.

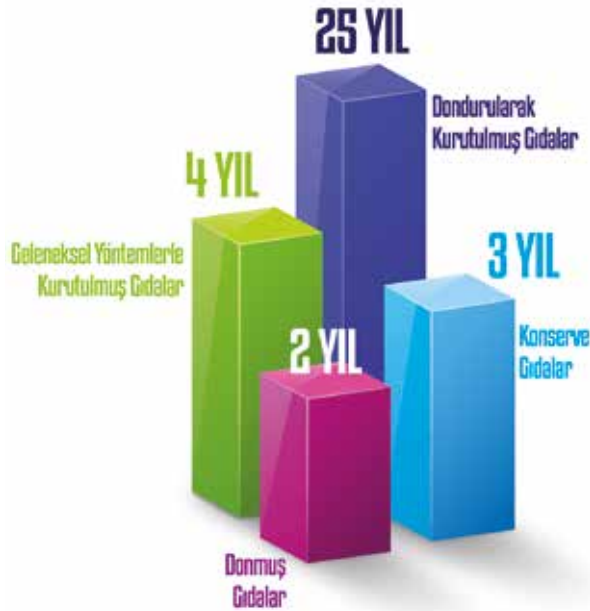
■ Diğer gıda saklama yöntemlerine göre soğuk zincire ihtiyaç duymamaktadır. Dondurarak kurutma, gıdalar için kısmen yüksek maliyetli bir kurutma yöntemidir. Bunun

nedeni, kurutma hızının çok düşük olması ve çok yüksek oranda enerji kullanılmasını gerektiren vakum içermesidir. Ama dondurarak kurutulmuş ürünün soğutmaya ve soğukta saklamaya gerek duymaması, bu durum ile bir denge sağlamaktadır.

■ Dondurarak kurutulmuş maddeye tekrar su ilave edildiğinde ya da sulu gıdalara eklendiğinde, büzülmemiş ve gözenekli yapısı sayesinde hızlı bir şekilde bünyesine su alarak (rehidrasyon), kurutma öncesi yapısına çok yakın bir yapıya ulaşır.

■ Direk tüketimi sırasında da kraker gibi his verir, fiziksel zorlamada esnemez, kırılır. Bu nedenle halk arasında cips olarak anılmaya başlamıştır.

Aşağıdaki Tabloda dondurularak kurutulmuş gıdalar ve diğer işleme yöntemi uygulanmış gıdaların raf ömürleri) saklama süreleri karşılaştırılmıştır.



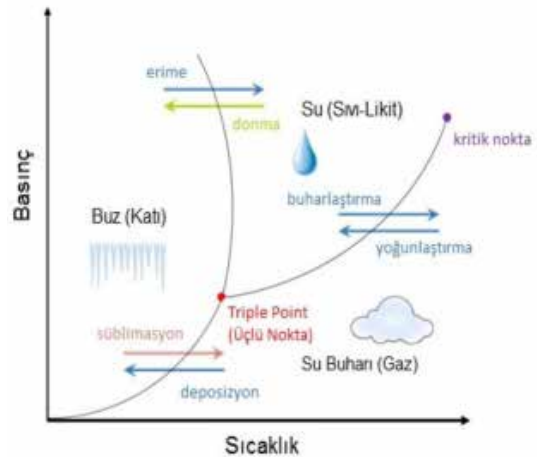
Dondurarak Kurutulmuş ürünlerin henüz sofralık (çerez ve cips benzeri) kullanımı yaygınlaşmamış olsa da soğuk zincir gerektirmemesi nedeni ile depolama ve taşıma maliyetlerindeki kazanç sebebi ile gıda endüstrisinde pastacılık, çorba, aroma verici esans ve tatlandırıcı üretiminde, diyet ve sporcu besinlerinde, yemekçilik sektöründe

ve restoranlar da yarı mamul olarak kullanımı hızla artmaktadır.

Ayrıca ağırlığının yaklaşık %10'lara düşmesi ve besin içeriğini %95-97 oranında koruması nedeni ile askeriye ve doğa aktivitelerinde enerji gerektiren ama taşıma zorluğu olan durumlarda besin kaynağı olma kolaylığı sağlaması ayrı bir kullanım alanını da yaygınlaştırmaya başlamıştır. Kıtır yapısı ile çocukların ilgisini çekmeye başlaması ile besin değerlerini de koruması nedeni ile sağlıklı çocuk abur cuburu olarak tercih edilmeye başlamıştır. Kıtır yapısından lifli yapıya dönüşü ile ödül maması olarak evcil hayvan beslemesinde kullanımı ayrı bir alan açmıştır.

Raf ömrü ve depolama maliyetinin düşük olmasının yanı sıra, kolay kullanımı (soyma, doğrama işlemleri olmaması) sayesinde fast food sektöründe talep edilmeye başlanmıştır. Ayrıca çalışan ve sağlıklı yaşamı tercih eden, bireysel tüketim için de orta vade sofralık hale gelecektir. Türkiye içinde de halihazırda e-ticaret sitelerinde, çeşitli cafe benzeri yeme içme sektöründe ve zincir marketlerde satışı başlamıştır.

Dondurarak Kurutma İşlemi bilimsel olarak inceleyecek olur isek; genellikle çok düşük basınçta donmuş gıdalardan veya donmuş çözeltilerden, çözücünün (genellikle su) süblimasyonla ve bağlı suyun (donmamış) da desorpsiyonla uzaklaştırılmasıdır. Dondurarak kurutma işlemi şu safhalardan meydana gelir: (1) Dondurma evresi; (2) birinci kurutma periyodu ve (3) ikinci kurutma periyodu olarak üç aşamadan oluşmaktadır.





1-Dondurma Evresi: Dondurma, dondurarak kurutma işlemi için çok önemlidir ve işlemin ilk evresini oluşturur. İşlem görecekle olan madde sistemi (jel sus-pansiyon, sıvı çözeltiler veya gıda maddeleri) bu madde sisteminin donma sıcaklığının (bu sıcaklık maddenin içeriğine göre değişir) daha altında bir sıcaklığa kadar soğutulur.

Dondurarak kurutulacak madde çözelti halinde ise bu çözeltinin (örneğin NaCl'nin sudaki çözeltisi -21.6°C 'da ötektik gösterir) denge fazı diyagramındaki ötektik noktasının daha altındaki bir sıcaklığa kadar soğutulması gerekir. Böylece madde kristal hale gelir. Pratikte maddeler iki farklı şekilde donma hareketi gösterirler;

(a) Kurutulacak madde içinde bulunan katı madde içeriğine bağlı olarak sistemdeki sıvı belli bir sıcaklıkta aniden katılaşır.

(b) Sıvı faz katılaşmaz (camsı oluşum) fakat çok viskoz hale gelir. Böyle bir sistemde ötektik sıcaklıkta söz edilemez ve bu tür sistemler için

minimum donma sıcaklığı geçerlidir.

Donma işleminin sonunda, sistemden uzaklaştırılacak su (buz kristali şeklindeki donmuş su) çözünen madde arasında bir ayrıştırmadan söz edilebilir. Birçok durumda dondurma işleminin sonunda, başlangıçta sistemde bulunan suyun %65-90'ı donmuş, geri kalan %10-35 oranındaki su ise bağlı su

(donmamış su) olarak bulunur. Dondurarak kurutma işlemi sırasında oluşan kurutulmuş tabakadaki gözeneklerin boyutu, gözeneklerin dağılımı ve gözeneklerin birbiriyle olan ilişkileri, dondurma işlemi sırasında oluşan buz kristallerine son derece bağlıdır. Çünkü dondurarak kurutma işlemi sırasında süblimasyonla oluşan kurutulmuş tabakayı karakterize eden ısı ve kütle transferi parametreleri kurutulmuş tabakanın gözenekli yapısına bağlılık gösterir. Eğer buz kristalleri küçük ve birbirleriyle olan bağları az ise kurutulmuş tabakadaki su buharının taşınımı sınırlı olacaktır. Diğer yandan büyük bir homojen dağılmış buz kristalleri oluşursa kurutulmuş tabakadaki su buharının taşınımı daha hızlı olacaktır ve madde daha hızlı kuruyacaktır. Sonuç olarak; dondurma metodu, dondurma hızı, çözeltinin içinde bulunduğu kabın şekli ve çözeltinin içeriği dondurarak kurutma işlemi için çok önemlidir. Çünkü bunlar kurutma hızını ve kurutulmuş ürünün kalitesini direkt olarak etkilerler.

Kurutma Evresi : Birinci kurutma periyodunda kurutulacak maddedeki serbest su, ikinci kurutma periyodunda ise bağlı su uzaklaştırılır.

2-Birinci Kurutma Periyodu: Kurutma ortamı basıncı çözücünün süblimasyonunu sağlayacak şekilde düşürülür. Su molekülleri süblime olup buhar hale geçerken, kurutulacak maddeden ayrılır ve böylece donmuş tabakanın sıcaklığı daha da düşer. Eğer sisteme herhangi bir ısı kaynağından ısı sağlanmazsa, ürünün içindeki donmuş suyun buhar basıncı kurutma ortamının içindeki su buharının kısmi basıncı ile dengeye ulaşır ve üründen suyun süblimasyonla ayrışması durur. Bu bilgiler ışığında kurutulacak maddeden suyun sürekli bir şekilde süblime olabilmesi için süblimasyon ısı her hangi bir ısı kaynağından sisteme beslenmelidir. Sisteme ısı genellikle kondüksiyon, konveksiyon veya radyasyonla sağlanır.

Birinci kurutma periyodu süresince bazı sınırlamalara uyulması gerektiğinden, sisteme sağlanan ısı miktarı gelişigüzel artırılamaz. Sınırlamalardan bir tanesi olan, dondurarak kurutulmuş tabakanın maksimum sıcaklığı:



(a) biyoaktiviteyi kaybedecek, (b) rengini değiştirecek, (c) kimyasal ve biyokimyasal reaksiyonlara sebep olacak, (d) kurutulmuş tabakanın kapısını bozacak sıcaklığı geçmemelidir.

Yukarıda söz edilen olumsuz etkilerin oluşmasına imkan vermeden kurutulmuş tabakanın ulaşabileceği maksimum sıcaklık herhangi bir ürün için Tip, (genellikle kurutulmuş maddenin kavrulma sıcaklığı) olarak adlandırılır. Diğer bir sınırlama ise donmuş tabaka ile ilgilidir. Bu tabakanın sıcaklığı, kurutulan maddenin içerdiği çözücünün erime sıcaklığını geçmemelidir. Süblimasyon arayüzeyinin erimesi veya donmuş tabakanın herhangi bir bölgesinin erimesi üründe büzülme, şişmelere ve geometrik boşlukların suyla dolmasına sebep olacak ve böylece son ürünün kalitesi düşecektir.

Donmuş tabakanın herhangi bir noktasında bir erime oluşursa bu noktadaki çözücü süblimasyon ile uzaklaştırılmaz ve bundan dolayı ürünün yapısal kararlılığı bozulur. Eğer, kurutulacak madde camsı yapıda ise ve birinci kurutma periyodu boyunca minimum donma sıcaklığı geçilmiş ise, katı madde sertliğini kaybederek çökme olayı meydana gelir. Sıvı haldeki su sistemden süblimasyonla uzaklaştırılmayacağı için yapısal bozulmaların da meydana gelmesi kaçınılmazdır. Maddenin yapısal kararlılığı; dondurarak kurutma işlemi sonunda boyutlarının, gözenekli yapısının ve şeklinin değişmesine bağlıdır. Ürün kararlılığı ve ürün kalitesi faktörleri (biyoaktivite), donmuş tabakanın maksimum sıcaklığını belirler ve bundan dolayı birinci kurutma periyodu boyunca, donmuş tabakanın sıcaklığı bu faktörleri ters etkileyecek sıcaklık değerini geçmemelidir. Bazı maddelerde ürün kalitesi yapısal kararlılığa bağlıdır (erimede olduğu gibi). Aşılabilir virüsler ve bakteriler gibi bazı sistemlerde ise ürün kalitesi yapısal kararlılığa bağlı değildir. Bu tip sistemlerde kurutma işlemlerinden sonra organizmaların yaşaması ve yüksek biyoaktivite için birinci kurutma periyodu boyunca, donmuş tabakanın sıcaklığının erime sıcaklığının şok altında tutulması gerekir. Genel olarak birinci kurutma periyodu süresince ürün kalitesi donmuş tabakanın sıcaklığına

bağlıdır. Herhangi bir ürün için erimenin, şişmenin, çökmenin ve ürün kalitesinin kötü bir şekilde etkilenmeyeceği donmuş tabakanın maksimum sıcaklığı T_m (genellikle süblimasyon ara yüzeyinin veya donmuş tabakanın erime sıcaklığı) olarak adlandırılır.

Birinci kurutma periyodu boyunca donmuş tabakanın süblimasyonu ve bağlı suyun desorpsiyonuyla oluşan su buharı (birinci kurutma periyodu süresince kurutulacak maddeden uzaklaştırılan suyun büyük bir kısmı, donmuş tabakanın süblimasyonu sonucunda oluşan su buharıdır), kurutulmuş tabakanın gözeneklerinden geçerek uzaklaşır. Su buharının maddeden sürekli bir şekilde uzaklaşmasını sağlayacak dengesizlik kartlarını oluşturmak için, su buharı kurutma ortamından kondensör vasıtasıyla sürekli bir şekilde uzaklaştırılır. Böylece, kurutma ortamının içerisindeki su buharının kısmi buhar basıncının süblimasyon ara yüzeyindeki su buharının kısmi buhar basıncından sürekli olarak düşük kalması sağlanır. Sonuçta, su buharı, soğutulmuş kondensörün yüzeyinde buz olarak toplanır. Kurutulacak madde içerisindeki tüm donmuş haldeki su bittiği an birinci kurutma periyodunun sonu olarak kabul edilir.

3-İkinci Kurutma Periyodu

İkinci kurutma periyodu donmamış (bağlı suyun) suyun uzaklaştırılması içerir. İdeal bir dondurarak kurutma işleminde ikinci kurutma periyodu hemen birinci kurutma periyodunun sonunda başlar. Buradaki ideal kelimesi, iyi tasarlanmış bir dondurarak kurutma işleminde birinci kurutma periyodu boyunca yalnız donmuş suyun süblimasyonla uzaklaştırılmasını, ikinci kurutma periyodu boyunca da yalnız bağlı suyun uzaklaştırılmasını temsil eder. Fakat gerçekte dondurarak kurutma sistemlerinde, az da olsa bir miktar bağlı suda, birinci kurutma periyodu süresince kurutulacak maddeden uzaklaştırılır. Sonuç olarak, ideal olmasa da birinci kurutma periyodu süresince bir miktar ikinci kurutma da oluşmaktadır.

Dondurarak kurutma sistemlerinde, kurutulacak madde içerisindeki bütün donmuş çözücünün süblimasyonla uzaklaştırıldığı an

(birinci kurutma periyodunun sonu) ikinci kurutma periyodunun başlangıcı olarak kabul edilir. Böylece, ikinci kurutma periyodu boyunca kurutulacak maddeden yalnızca bağlı haldeki su uzaklaştırılır. Bağlı su mekanizmasına göre: (a) fiziksel adsorpsiyon, (b) kimyasal adsorpsiyon ve c) kristalizasyon suyu olarak adlandırılır. Bağlı su, sistemde bulunan toplam su (toplam suyun %65-90'ı serbest haldeki donmuş su olup, birinci kurutma periyodu boyunca süblimasyonla uzaklaştırılır) içeriğinin %10-35'i olduğu durumda, kuruma hızına ve toplam kurutma süresine olan etkisi oldukça fazladır. Bağlı suyun uzaklaştırılması için gerekli olan zaman serbest suyun uzaklaştırılması için gerekli olan zamana eşit veya daha uzun olabilir.

Kurutulacak maddede bulunan bağlı su maddeye vakum altında ısı verilerek uzaklaştırılır. Fakat, birinci kurutma periyodunda olduğu gibi, ikinci kurutma periyodu süresince sisteme yüklenen ısı gelişi güzel artırılamaz ve uyulması gereken sınırlamalar mevcuttur. Bu sınırlamalar nem içeriği ve kurutulan ürünün sıcaklığıyla ilgilidir. Bu iki değişken, kurutma sırasında ve kurutmadan sonraki yapısal kararlılığı ve ürün kalitesini etkiler. Birinci kurutma periyodunda

olduğu gibi yapısal kararlılığı göz önüne almak gerekir. İkinci kurutma periyodunda da katı yapıda çökme, erime (eğer sıcaklık sabit nemde artırılırsa) veya çözünme (eğer nem sabit sıcaklıkta artırılırsa) oluşabilir. Ürün kalitesi, hem ürünlerdeki nem içeriğinin hem de sıcaklığın bir fonksiyonudur. İkinci kurutma periyodu boyunca, ürünlerdeki nemin konsantrasyonu sıcaklık, zaman ve yere göre büyük değişiklikler gösterir. Bu ise bozulma potansiyelinin zaman ve yere göre değişeceğini ifade eder. Nem konsantrasyonunun profili kurutulmuş tabadaki sıcaklık profili ile bağlantılıdır. Bundan dolayı örnekteki nem içeriği bağımsız olarak kontrol edilemez. Birçok ürün sıcaklıktan olumsuz etkilendiği için, ikinci kurutma periyodu boyunca ürün kalitesini kontrol altında tutmak için sınırlı ve kontrollü sıcaklıklar kullanılır. Son nem içeriği kontrolü ise kurutma işleminin bitmesinden hemen önce yapılır.

İkinci kurutma periyodu boyunca bağlı su kurutulacak maddeye vakum altında ısı verilmesiyle uzaklaştırılır. Isı sisteme genellikle kondüksiyon, konveksiyon veya radyasyonla sağlanır. Sıcaklığa bağlı ürünler için genellikle 10-35°C arası sıcaklıklar, sıcaklığa daha az bağlı ürünler için ise 50°C ve üstündeki sıcaklıklar tercih edilir.

ÜRETİM PROSESİ



Geleceğin iftlik Teknolojileri Dnya'sına
sizleri de bekliyoruz!



met-farm
Technologies

Alaaddinbey Mah. 622. Sk. C Blok No:6C-B
Nilüfer / BURSA
+90 224 443 07 29 info@met-farm.com
metfarmtechnologies
www.met-farm.com

Üyelerimiz

DATA YÖNETİM EĞİTİM DANIŞMANLIK LTD. ŞTİ.

Yetkili:	SAVAŞ TATIL
Adres:	Cemalpaşa Mah. Toros Cad. 63014 Sok. No:13 Akkonak Apt. C Blok Kat:1 Daire:3 Seyhan / Adana
İş Telefonu:	+90 322 459 50 20
Cep Telefonu:	+90 533 418 60 03
E-Posta:	savas@datayonetim.com
Web:	www.datayonetim.com
Faaliyet Alanı:	TKDK, KKYDP, KOSGEB, TÜBİTAK, TİCARET BAKANLIĞI PROJELERİ, ÜRÜN VE SİSTEM BELGELENDİRME DANIŞMANLIĞI

KASEM DANIŞMANLIK PROJE LTD. ŞTİ.

Yetkili:	OSMAN DEMİRKOL
Adres:	Adana: Çınarlı Mah. Ziyapaşa Blv. Piramid İş Merkezi A Blok K:1 D:1 Seyhan / Adana Mersin: Bahçelievler Mah. Hüseyin Okan Merzeci Blv. Şen Apt. Kat: 2/3 (TkdK Karşısı) Yenişehir / Mersin Ankara: Kızılırmak Mah. Dumlupınar Bulvarı Next Level No:3 A Kat:16 D.No:81 Pk:06520 Çankaya / Ankara
İş Telefonu:	Adana: +90 322 402 11 00 Mersin: +90 324 326 11 20 Ankara: +90 312 945 25 93
Cep Telefonu:	+90 505 216 70 81
E-Posta:	proje@kasem.com.tr
Web:	www.kasem.com.tr
Faaliyet Alanı:	TKDK, KKYDP, YATIRIM TEŞVİK BELGESİ, FİZİBİLİTE HAZIRLAMA

EBRAR DANIŞMANLIK MİMARLIK MÜHENDİSLİK

Yetkili:	RABİA SATI
Adres:	Sarıçam Mahallesi 2449 Sokak No:12/2 Yüreğir / Adana
İş Telefonu:	+90 505 701 38 11
Cep Telefonu:	+90 505 701 38 11
E-Posta:	ilkersati@hotmail.com
Web:	www.ebrardanismanlik.com
Faaliyet Alanı:	KKYDP,TKDK, KOSGEB, YATIRIM TEŞVİK BELGESİ

NETT YÖNETİM DANIŞMANLIĞI

Yetkili:	MEHMET TAMER AVŞAR
Adres:	Kayalıbağ Mh. 26020 Sk No:1 Özelsancak Apt Kat 6 Daire 25 Dörtyol Ağzı Mevkii Seyhan / Adana
İş Telefonu:	+90 322 363 72 20
Cep Telefonu:	+90 532 680 27 43
E-Posta:	mtavsar@nettyd.com
Web:	www.nettyd.com
Faaliyet Alanı:	KKYDP, KOSGEB, TÜBİTAK, FİZİBİLİTE, DİJİTAL DÖNÜŞÜM (ENDÜSTRİ 4.0), STRATEJİK PLANLAMA

Üyelerimiz

AF-İŞ DANIŞMANLIK LTD.ŞTİ.

Yetkili:	ÖNDER ÇELİK
Adres:	Orhangazi Mahallesi 1801 Sokak No:2 Uydukent İş Merkezi Kat:2 Daire 101 Merkez / Afyonkarahisar
İş Telefonu:	+90 272 215 44 15
Cep Telefonu:	+90 532 524 51 64
E-Posta:	proje@af-is.com.tr
Web:	www.af-is.com.tr
Faaliyet Alanı:	TKDK , KKYDP ,KOSGEB , KALKINMA AJANSLARI , AB PROJELERİ HAZIRLAMA VE YÜRÜTÜLMESİ,DANIŞMANLIK HİZMETİ VE DİĞER İDARİ DANIŞMANLIK HİZMETLERİ

ESER MÜŞAVİRLİK DANIŞMANLIK EĞİTİM BELGELENDİRME

Yetkili:	MAHMUT ESER
Adres:	Muhsin Çelebi Mah. 603 Sokak Gülüm Apt. Kat:2 No:5/1 Merkez / Aksaray
İş Telefonu:	+90 382 213 75 95
Cep Telefonu:	+90 543 213 75 95
E-Posta:	info@4meser.com
Web:	www.4meser.com
Faaliyet Alanı:	TKDK, KKYDP, KOSGEB, ELÇİLİKLER- BAKANLIKLAR HİBE PROJELERİ, YATIRIM TEŞVİK VE FİZİBİLİTE HAZIRLAMA HİZMETLERİ

DUKA DANIŞMANLIK LTD.ŞTİ.

Yetkili:	HASAN KASAL
Adres:	Kılıçaslan Mah. Atatürk Bulvarı Nora Avm. Rezidans Daire Kısmı Kat 6 No 7 Merkez / Aksaray
İş Telefonu:	+90 535 711 64 17
Cep Telefonu:	+90 545 603 17 98
E-Posta:	hasankasal@gmail.com
Web:	www.dukadanismanlik.com.tr
Faaliyet Alanı:	TKDK, KKYDP, YTB

YEĞEN GRUP DANIŞMANLIK

Yetkili:	HAKAN YEĞEN
Adres:	Küçük Bölcek Mahallesi Cumhuriyet Bulvarı 28/A Yegen Grup (Eski Kosgep Binası) Merkez / Aksaray
İş Telefonu:	+90 382 212 18 68
Cep Telefonu:	+90 532 460 63 60
E-Posta:	Ygndanismanlik@gmail.com
Web:	www.yegengrup.com
Faaliyet Alanı:	TKDK-KKYDP

Üyelerimiz

ANALİZ KARİYER DANIŞMANLIK

Yetkili:	AYÇA PEYMEN
Adres:	Cinnah Cad. 29/B-19 Çankaya /Ankara
İş Telefonu:	+90 533 506 32 07
Cep Telefonu:	+90 533 506 32 07
E-Posta:	ayca.peymen@yahoo.com
Web:	-
Faaliyet Alanı:	KOSGEB, KKYDP, TKDK, AB PROJELERİ, KALKINMA AJANSLARI, EĞİTİM PROJELERİ, KİŞİLİK GELİŞTİRME

AVRASYA DANIŞMANLIK VE EĞİTİM PROJE YÖNETİMİ

Yetkili:	MUSTAFA HASGÜL
Adres:	İlkbahar Mahallesi Konrad Adenauer Cad. 60/2 Çankaya/Ankara
İş Telefonu:	+90 312 440 20 07
Cep Telefonu:	+90 533 335 54 02
E-Posta:	info@avrasyaproje.com
Web:	www.avrasyaproje.com
Faaliyet Alanı:	TKDK, KKYDP, YATIRIM TEŞVİK

ASM GRUP DANIŞMANLIK TİC.LTD.ŞTİ

Yetkili:	SERDAR YAMAN
Adres:	Aşağı Öveçler Mah 1325 Sk No:4/6 Çankaya/Ankara
İş Telefonu:	+90 312 232 40 63
Cep Telefonu:	+90 506 288 68 45
E-Posta:	serdar.yaman@asmdanismanlik.com.tr
Web:	www.asmdanismanlik.com.tr
Faaliyet Alanı:	TKDK VE KKYDP DESTEKLERİ, TÜBİTAK AR-GE DESTEKLERİ, SANAYİ BAKANLIĞI TEŞVİKLERİ, KOSGEB DESTEKLERİ, HORIZON AVRUPA DESTEKLERİ, KALKINMA AJANSLARI DESTEKLERİ, YATIRIM FİZİBİTESİ HAZIRLAMA HİZMETİ

BD UZMAN PROJE DANIŞMANLIK HİZMETLERİ LTD.ŞTİ.

Yetkili:	BEKİR DOĞAN
Adres:	Yıldızevler Mah. Turan Güneş Bulvarı Cezayir Cad. No:6/4 Çankaya / Ankara
İş Telefonu:	+90 312 923 20 22
Cep Telefonu:	+90 546 440 69 70
E-Posta:	bilgi@uzmanproje.com.tr
Web:	www.uzmanproje.com.tr
Faaliyet Alanı:	TKDK, KKYDP, KOSGEB, YATIRIM TEŞVİK BELGESİ, KALKINMA AJANSLARI, MARKA TESCİL-PATENT, FİRMA YÖNETİM DANIŞMANLIĞI

Üyelerimiz

GÜNEY GRUP DANIŞMANLIK SANAYİ VE TİCARET LTD. ŞTİ.

Yetkili:	GAMZE GEÇGEL
Adres:	Hilal Mahallesi 701. Sokak 26/3 Çankaya/ Ankara
İş Telefonu:	+90 542 219 72 12
Cep Telefonu:	+90 542 219 72 12
E-Posta:	guneyprojedanismanlik@yandex.com
Web:	-
Faaliyet Alanı:	TKDK, KKYDP

PERFORM PROJE YÖNETİMİ

Yetkili:	MUHAMMET NAZİK
Adres:	Sezenler Cad Cihan Sok 29/10 Sıhhiye Çankaya / Ankara
İş Telefonu:	+90 312 231 99 55
Cep Telefonu:	+90 505 521 04 04
E-Posta:	kalite2000@gmail.com
Web:	www.performproje.com.tr
Faaliyet Alanı:	SAĞLIK PROJELERİ, ÇEVRE DANIŞMANLIĞI, EĞİTİM PROJELERİ, FİZİBİLİTE ÇALIŞMALARI, PROJE MÜŞAVİRLİĞİ, TARIM PROJELERİ, AB, KALKINMA AJANSI PROJELERİ, PROJE YÜRÜTÜCÜLÜĞÜ İŞLEMLERİ, YATIRIM TEŞVİK BELGESİ

LİDYA TM DANIŞMANLIK HİZMETLERİ LTD.ŞTİ.

Yetkili:	OSMAN ARSLAN
Adres:	Mustafa Kemal Mah.2138 Sok 5/4 Çankaya /Ankara
İş Telefonu:	+90 312 418 90 70
Cep Telefonu:	+90 535 371 65 84
E-Posta:	lidyadanismanlik@gmail.com
Web:	www.lidyadanismanlik.com
Faaliyet Alanı:	TKDK, KKYDP

BURDUR BAŞAK TARIMSAL PROJE DANIŞMANLIK VE TİC. LTD. ŞTİ.

Yetkili:	OYA UĞUZ
Adres:	Konak Mah. Fevzi Paşa Cad. Çoşkun İş Merkezi No:1 K:2D:8 Merkez / Burdur
İş Telefonu:	+90 248 233 36 35
Cep Telefonu:	+90 532 717 43 74
E-Posta:	oya.basaktarimsal@gmail.com
Web:	-
Faaliyet Alanı:	TKDK, KKYDP, KOSGEB, TARIM BAKANLIĞI, TEKNİK RAPORLAMA

Üyelerimiz

TEKNİK TİM DANIŞMANLIK PROJE LTD ŞTİ

Yetkili:	UĞUR ŞEN
Adres:	Yeni Mahalle Kırılı Sokak No 3/A Merkez/Burdur
İş Telefonu:	+90 546 240 27 00
Cep Telefonu:	+90 543 289 76 55
E-Posta:	tekniktimproje15@gmail.com
Web:	www.tekniktimdanismanlik.com
Faaliyet Alanı:	TKDK, KKYDP, KOSGEB

AZİZ PROJE DANIŞMANLIK

Yetkili:	AZİZ MUSTAFA KILIÇARSLAN
Adres:	Gülábibey Mh. Kubbeli Cd. Büyük Zafer Çarşısı Kat:1 No:56 Merkez/ Çorum
İş Telefonu:	+90 364 333 18 48
Cep Telefonu:	+90 505 621 37 57
E-Posta:	azizprodan@gmail.com
Web:	-
Faaliyet Alanı:	TKDK

AY DANIŞMANLIK PROJE HAZIRLAMA VE EĞİTİM MERKEZİ

Yetkili:	İLHAN KUYU
Adres:	Karakeçili Mah. Karakeçili Sok. Ömer Şahin İş Merkezi No : 2/4 Merkez / Çorum
İş Telefonu:	+90 532 653 96 29
Cep Telefonu:	+90 532 653 96 29
E-Posta:	İnfo@aydanismanlik.com
Web:	www.aydanismanlik.com
Faaliyet Alanı:	TKDK , KKYDP , OKA

MY İŞLETME DANIŞMANLIK SAN. VE TİC. LTD.ŞTİ. (AVRUPA PROJE DANIŞMANLIK & ERZİNCAN PROJE DANIŞMANLIK)

Yetkili:	MÜKREMİN YÜKSEL
Adres:	Atatürk Mah. Fevzi Paşa Cad. Büyük Çarşı İş Merkezi. Blok No: 35. Kat:3, İç Kapı No: 316, Merkez / Erzincan
İş Telefonu:	+90 446 212 44 60
Cep Telefonu:	+90 535 747 61 99 +90 551 597 70 78
E-Posta:	info@erzincanproje.com
Web:	www.erzincanproje.com
Faaliyet Alanı:	TKDK-IPARD, KOSGEB, KALKINMA AJANSLARI, KUDAKA, DOKA, TÜBİTAK, SANAYİ BAKANLIĞI, MARKA TESCİL, TÜRK PATENT, YATIRIM TEŞVİK BELGELENDİRME, İSO BELGELENDİRMELERİ, KALİTE BELGELENDİRMELERİ, KURUMSAL EĞİTİMLER, MESLEKİ YABANCI DİL EĞİTİMLERİ, İNŞAAT PROJELERİ YÖNETİMİ, İNŞAAT PROJELERİ MÜHENDİSLİK HİZMETLERİ

Üyelerimiz

AGF DANIŞMANLIK MÜHENDİSLİK TARIM HAYVANCILIK ENERJİ İNŞAAT LTD. ŞTİ.

Yetkili:	UĞUR FİREZ
Adres:	Modern Evler Mahallesi 3154 Sokak A Blok No:1A/21 Merkez / Isparta
İş Telefonu:	+90 850 307 02 43
Cep Telefonu:	+90 544 837 36 78
E-Posta:	ugurfirez@agfdansmanlik.com.tr
Web:	www.agfdansmanlik.com.tr
Faaliyet Alanı:	TKDK

UĞUR PROJE DANIŞMANLIK

Yetkili:	UĞUR MERTSÖZ
Adres:	Sahabiye Mah. Otak Sokak. Vatan İş Merkezi Kat:2 NO:5 Merkez / Kayseri
İş Telefonu:	+90 533 282 76 26
Cep Telefonu:	+90 533 282 76 26
E-Posta:	-
Web:	-
Faaliyet Alanı:	PROJE, DANIŞMANLIK (TKDK, KKYDP), MİMARLIK, MÜHENDİSLİK

ESPO DANIŞMANLIK LTD. ŞTİ.

Yetkili:	ERKAN SUNAOĞLU
Adres:	Cumhuriyet Mahallesi 1378. Sokak No: 11/1 Merkez /Karaman
İş Telefonu:	+90 338 214 49 69
Cep Telefonu:	+90 533 545 55 08
E-Posta:	esunaoglu@gmail.com
Web:	www.espoturk.com
Faaliyet Alanı:	TKDK, KKYDP, KALKINMA AJANSLARI

GSN PROJE MÜH. DAN. TİC. LTD. ŞTİ.

Yetkili:	GÜLSEDA TERZİ
Adres:	Atatürk Mah. Muammer Aksoy Cad. No:48/B Çayırova / Kocaeli
İş Telefonu:	+90 552 220 26 13
Cep Telefonu:	+90 552 220 26 13
E-Posta:	gulsedakurt@hotmail.com
Web:	-
Faaliyet Alanı:	DANIŞMANLIK VE MÜHENDİSLİK HİZMETLERİ

Üyelerimiz

5N DANIŞMANLIK MÜHENDİSLİK LTD. ŞTİ.

Yetkili:	SERAP KÜÇÜKTİĞLİ
Adres:	Musalla Bağları Mah.Gazi Ahmet Değerli Sk.Dinçtaş Plaza Sit.No:11/103 Selçuklu / Konya
İş Telefonu:	+90 332 503 07 67
Cep Telefonu:	+90 532 566 13 65
E-Posta:	serapkal79@hotmail.com
Web:	www.5ndanismanlik.com
Faaliyet Alanı:	YATIRIM TEŞVİK-TKDK-KKYDP

KONEVİ PROJE DANIŞMANLIK SAN. VE TİC. LTD. ŞTİ.

Yetkili:	HASAN KAPLAN
Adres:	Nişantaş Mah. Dr.M.Hulusi Baybal Cad. Hazım Uluşahin İş Merkezi A Blok No:1/534 Selçuklu / Konya
İş Telefonu:	+90 332 410 32 41
Cep Telefonu:	+90 546 917 63 66
E-Posta:	koneviproje@gmail.com
Web:	www.koneviproje.com
Faaliyet Alanı:	KKYDP, TKDK, YATIRIM TEŞVİK, FİZİBİLİTE RAPORU HAZIRLAMA

PROJE DANIŞMANLARI DERNEĞİ

GİRAYHAN DANIŞMANLIK HİZMETLERİ

Yetkili:	AVNİ YAĞCI
Adres:	Akıncılar Mahallesi Armutçu Sokak Milenyum Sitesi No:2/2 Selçuklu/Konya
İş Telefonu:	+90 530 460 09 19
Cep Telefonu:	+90 530 460 09 19
E-Posta:	sgiraydanismanlik@gmail.com
Web:	-
Faaliyet Alanı:	TKDK

MCMEDA EĞİTİM DAN. AJANS REKLAM ORG. TİC. LTD. ŞTİ.

Yetkili:	MUHSİN ÇINAR
Adres:	Musalla Bağları Mah. Ankara Cad. No:125 Selçuklu/Konya
İş Telefonu:	+90 507 522 62 60
Cep Telefonu:	+90 532 440 05 39
E-Posta:	bilgi@mcmeda.com
Web:	www.mcmeda.com
Faaliyet Alanı:	AB, TKDK, KKYDP, KOSGEB, TÜBİTAK, KALKINMA AJANSI PROJELERİ, EĞİTİM HİZMETLERİ, ÜRÜN VE SİSTEM BELGELENDİRME, DIŞ TİCARET, AJANS HİZMETLERİ

Üyelerimiz

MEHMET YARIM MY YATIRIM VE DANIŞMANLIK

Yetkili:	MEHMET YARIM
Adres:	Nişantaş Mah. Şehit Ömer Taşer Sokak No:10/43 Selçuklu / Konya
İş Telefonu:	+90 332 235 33 90
Cep Telefonu:	+90 533 411 22 78
E-Posta:	mkaredanismanlik@gmail.com
Web:	mkaredanismanlik.com
Faaliyet Alanı:	TKDK, KKYDP, YATIRIM TEŞVİK

PRO&KRAFT İŞ GELİŞTİRME MERKEZİ

Yetkili:	ÖNDER DEMİRKAN
Adres:	Selçuk Mah İnceler İşhane Kat 3 No 139 Akşehir/Konya
İş Telefonu:	+90 332 813 78 04
Cep Telefonu:	+90 544 226 00 01
E-Posta:	onder.demirkan@gmail.com
Web:	-
Faaliyet Alanı:	TKDK, KKYDP,YTB

MEVLANA DANIŞMANLIK

Yetkili:	MEHMET EMİN BOZKULAK
Adres:	Nişantaş Mah. Vatan Caddesi Selay İşhane Kat:3 No:303 Selçuklu /Konya
İş Telefonu:	+90 332 233 36 54
Cep Telefonu:	+90 542 622 70 22
E-Posta:	eminb77@gmail.com
Web:	www.mevlanadanismanlik.com
Faaliyet Alanı:	TKDK, KOSGEB, KALKINMA AJANSI, YATIRIM TEŞVİK BELGESİ

REC PROJE YATIRIM DANIŞMANLIK

Yetkili:	HÜSEYİN YILDIZ
Adres:	Nişantaş Mah. Hazım Uluşahin İş Merkezi B Blok No:5/109 Selçuklu / Konya
İş Telefonu:	+90 545 763 47 63
Cep Telefonu:	+90 545 763 47 63
E-Posta:	recproje@gmail.com
Web:	-
Faaliyet Alanı:	TKDK, KKYDP

Üyelerimiz

SEGA DANIŞMANLIK

Yetkili:	SADETTİN AKPINAR
Adres:	Feritpasa Mah. Platin İş Merkezi No:8/Z061, 42080 Selçuklu / Konya
İş Telefonu:	+90 530 405 73 50
Cep Telefonu:	+90 530 405 73 50
E-Posta:	sakpinar69@hotmail.com
Web:	-
Faaliyet Alanı:	TKDK, KKYDP, KOSGEB

GENÇGRUP DANIŞMANLIK LTD. ŞTİ.

Yetkili:	KADİR GÖRENLİ
Adres:	Tavşanlı Ofis:Yeni Mah.Kuruçay Cad.No:30/C Tavşanlı / Kütahya Kütahya Ofis:Lhp Mah.Sanayi Cad.İstikbal Sitesi B Blok No:44/1-2 Merkez / Kütahya
İş Telefonu:	+90 274 223 46 22
Cep Telefonu:	+90 533 398 51 74
E-Posta:	kadir@gencdanismanlik.com.tr
Web:	www.gencdanismanlik.com.tr
Faaliyet Alanı:	TKDK-KKYDP -YATIRIM TEŞVİK-MARKA/ PATENT-ÇEVRE DANIŞMANLIĞI

PROJE DANIŞMANLARI DERNEĞİ

ALTAY DANIŞMANLIK

Yetkili:	AYŞE ALTAY
Adres:	Alipaşa Mh. Cumhuriyet Cd. Hacıoğlu İş Merkezi No:78 Merkez / Kütahya
İş Telefonu:	+90 539 697 34 62
Cep Telefonu:	+90 539 697 34 62
E-Posta:	aysealtay35@gmail.com
Web:	-
Faaliyet Alanı:	TKDK, KKYDP, YATIRIM TEŞVİK, KALKINMA AJANSLARI, KOSGEB

İNAN DANIŞMANLIK GÖZETİM MÜHENDİSLİK GIDA SAN VE TİC LTD ŞTİ

Yetkili:	MUSTAFA İNAN
Adres:	Limonluk Mah. 24129 Sk. Akdora Evleri 4 No: 7 İç Kapı No: 15 Yenişehir / Mersin
İş Telefonu:	+90 324 336 63 69
Cep Telefonu:	+90 533 779 00 69
E-Posta:	info@inandanismanlik.com.tr
Web:	www.inandanismanlik.com.tr
Faaliyet Alanı:	TKDK, KKYDP, YATIRIM TEŞVİK, KALKINMA AJANSLARI, KOSGEB

Üyelerimiz

ÜÇ-ES DANIŞMANLIK SANAYİ VE TİCARET LİMİTED ŞİRKETİ

Yetkili:	SAADET COŞGUN
Adres:	İnönü Mahallesi 1401 Sokak Ege Apatmanı Apt. No:5 Kat:1 Daire:9 Yernişehir/Mersin
İş Telefonu:	+90 533 656 45 79
Cep Telefonu:	+90 506 494 09 07
E-Posta:	sdcosgun@gmail.com
Web:	-
Faaliyet Alanı:	TKDK, KKYDP, KALKINMA AJANSLARI, YATIRIM TEŞVİK

ÖDÜL DANIŞMANLIK HİZ.LTD.ŞTİ

Yetkili:	BURAK CAN ÇERİ
Adres:	Dere Mah. Şehit İsmail Işıkbol Cad. Mehmet Ali Tok Apt Kat:2 No:6 Kadirli / Osmaniye Cemalpaşa Mah. Toros Cad. Akkonak Apt.C Blok 63014 Sok. No:13 Kat: 1 Daire: 3 Seyhan / Adana
İş Telefonu:	Osmaniye: +90 322 911 05 57 Adana: +90 328 606 03 23
Cep Telefonu:	+90 532 068 41 84
E-Posta:	info@oduldanismanlik.com
Web:	www.oduldanismanlik.com
Faaliyet Alanı:	TKDK, KKYDP, KOSGEB, YATIRIM TEŞVİK BELGESİ

ER-KA PROJE DANIŞMANLIK

Yetkili:	ERKAN KARAŞAHİN
Adres:	Temenni Mah Ş Cem Bul Cad No 9 Ürgüp / Nevşehir
İş Telefonu:	+90 384 341 30 10
Cep Telefonu:	+90 555 689 07 80
E-Posta:	erkadanismanlik@gmail.com
Web:	-
Faaliyet Alanı:	TKDK

USTA PROJE DANIŞMANLIK TİCARET LİMİTED ŞİRKETİ

Yetkili:	GÖRKEM CAN USTA
Adres:	Erenler Mahallesi 1193 Sokak Meydan54 Avm B1 Blok No 58 Erenler / Sakarya
İş Telefonu:	+90 264 502 29 28
Cep Telefonu:	+90 533 653 93 78
E-Posta:	gorkem@ustadanismanlik.com
Web:	www.ustadanismanlik.com
Faaliyet Alanı:	TKDK, KKYDP, KALKINMA AJANSLARI, KOSGEB, AB PROJELERİ

Üyelerimiz

ARC DANIŞMANLIK A.Ş.

Yetkili:	HAMDİ ÇELİK
Adres:	İstasyon Cad Özkahya Apt Kat 3 Merkez / Sivas
İş Telefonu:	+90 346 224 31 31
Cep Telefonu:	+90 555 547 67 39
E-Posta:	hamdicelik@hotmail.com
Web:	www.arcdanismanlik.com
Faaliyet Alanı:	TKDK KKYDP

SAHRA HİBE DANIŞMANLIK LTD. ŞTİ.

Yetkili:	MURAT AKPINAR
Adres:	Kaleardı Mahallesi Fevzi Çakmak Caddesi No: 41/1 Merkez / Sivas
İş Telefonu:	+90 506 912 85 75
Cep Telefonu:	+90 506 912 85 75
E-Posta:	muhendis58@hotmail.com
Web:	-
Faaliyet Alanı:	TKDK, KKYDP, YATIRIM TEŞVİK BELGESİ

FARMAK MÜHENDİSLİK DANIŞMANLIK LTD. ŞTİ.

Yetkili:	AHMET TURAN KILIÇ
Adres:	Eski Kale Mah Sırer Cad Çitil İş Merkezi No:25/8 Merkez / Sivas
İş Telefonu:	+90 346 221 41 42
Cep Telefonu:	+90 532 333 82 29
E-Posta:	aturankilic@gmail.com
Web:	www.farmakmuhendislik.com
Faaliyet Alanı:	TKDK, KKYDP, KOSGEB

PROTİME DANIŞMANLIK A.Ş.

Yetkili:	MESUT KURT
Adres:	İmam Bakır Mah. Şutim Cad. B-Blok No:21/2 Haliliye / Şanlıurfa
İş Telefonu:	+90 850 346 16 13
Cep Telefonu:	+90 532 069 72 97
E-Posta:	info@protimeas.com
Web:	www.protimeas.com
Faaliyet Alanı:	TKDK, KKYDP, YTB, KOSGEB

Üyelerimiz

ALKIM TARIM PROJE DANIŞMANLIK

Yetkili:	BETÜL KILINÇ
Adres:	Yavuz Selim Mah. Menderes Cad. Menderes Blokları 54/A Turhal / Tokat
İş Telefonu:	+90 356 275 91 68
Cep Telefonu:	+90 533 913 61 48
E-Posta:	betul60400@hotmail.com
Web:	-
Faaliyet Alanı:	TKDK, KKYDP, KOSGEB

FUNDA DANIŞMANLIK

Yetkili:	FUNDA TETİK
Adres:	Kabe-İ Mescid Mah. Gop Bul. İpek İş Hanı No :26/2 Merkez / Tokat
İş Telefonu:	+90 505 914 21 13
Cep Telefonu:	+90 505 914 21 13
E-Posta:	fundacobanoglu@gmail.com
Web:	-
Faaliyet Alanı:	TKDK, KKYDP, KOSGEB, KALKINMA AJANSLARI, DOKAP, AB PROJELERİ

ESDEM DANIŞMANLIK VE REKLAM AJANSI

Yetkili:	ESRA ÖZKAN
Adres:	Yar Ahmet Mahallesi Hızırhane Sokak Tokat Plaza Dış Kapı No:1 İç Kapı No:31 Merkez / Tokat
İş Telefonu:	+90 356 213 31 21
Cep Telefonu:	+90 555 992 62 24
E-Posta:	esdem.esraozkan@gmail.com
Web:	-
Faaliyet Alanı:	TKDK, KKYDP, KOSGEB, ŞİRKET DANIŞMANLIĞI, AB PROJELERİ, KALKINMA AJANSI PROJELERİ

TOKAT DANIŞMANLIK

Yetkili:	ABDULLAH DENİZ KUŞÇUOĞLU
Adres:	Yeşilirmak Mah Çeçenistan Bulvarı Afyoncu Apt No: 19/2 Merkez / Tokat
İş Telefonu:	+90 356 215 00 01
Cep Telefonu:	+90 544 773 10 46
E-Posta:	Bilgi@tokatdanismanlik.com
Web:	www.tokatdanismanlik.com
Faaliyet Alanı:	TKDK, KKYDP

Üyelerimiz

MYD DANIŞMANLIK LTD. ŞTİ.

Yetkili:	MUZAFFER YILDIZ
Adres:	Kemerkaya Mah. Balıkpazarı Sk. Birlik Apt. No:14 Kat:1 No:10 Ortahisar / Trabzon
İş Telefonu:	+90 505 794 56 13
Cep Telefonu:	+90 505 794 56 13
E-Posta:	-
Web:	-
Faaliyet Alanı:	TKDK, KKYDP, YATIRIM TEŞVİK, ISO YÖNETİM SİSTEMLERİ, SÜRDÜRÜLEBİLİR TURİZM, CE, MARKA TESCİL

EVC DANIŞMANLIK

Yetkili:	HARUN EVCİMEN
Adres:	Medrese Mah. İstiklal Sok. No:13/1 Merkez / Yozgat
İş Telefonu:	+90 542 204 44 66
Cep Telefonu:	+90 542 204 44 66
E-Posta:	smmm.evcimen@hotmail.com
Web:	-
Faaliyet Alanı:	TKDK, KKYDP, KOSGEB

PROJE DANIŞMANLARI DERNEĞİ

ALİ GÜNAYDIN

Yetkili:	ALİ GÜNAYDIN
Adres:	Medrese Mah. İstiklal Sk. Yılman Apt. No:2/4 Merkez / Yozgat
İş Telefonu:	+90 532 379 35 05
Cep Telefonu:	+90 505 433 01 07
E-Posta:	gunaydinmuhasebe@hotmail.com
Web:	-
Faaliyet Alanı:	TKDK, KKYDP



Eksiksiz ve Zamanında Teslim Edilen 100'den Fazla (Hibe ve Teşvikli) Proje

Sera projeleri konusunda alanında uzman kadromuzla, sera üreticilerine en son teknoloji ve yenilikçi çözümler sunuyoruz. Yüksek kaliteli sera malzemeleri ve ekipmanları kullanarak, üretilecek olan ürünlerin ihtiyaçlarına göre özelleştirilmiş sera projeleri tasarlıyoruz. Sera projelerimiz, en verimli ve ekonomik şekilde mahsul yetiştirme imkanı sunar ve yatırımlardan maksimum fayda elde edilmesini sağlar.

En iyi sera projelerini hayata geçirmek için Silva Proje her zaman yanınızda...



+90 532 264 64 00
www.silvaproje.com
info@silvaproje.com



GEÇMİŞ OLSUN TÜRKİYE

6 ŞUBAT 2023

BİRLİKTE SARIYORUZ...

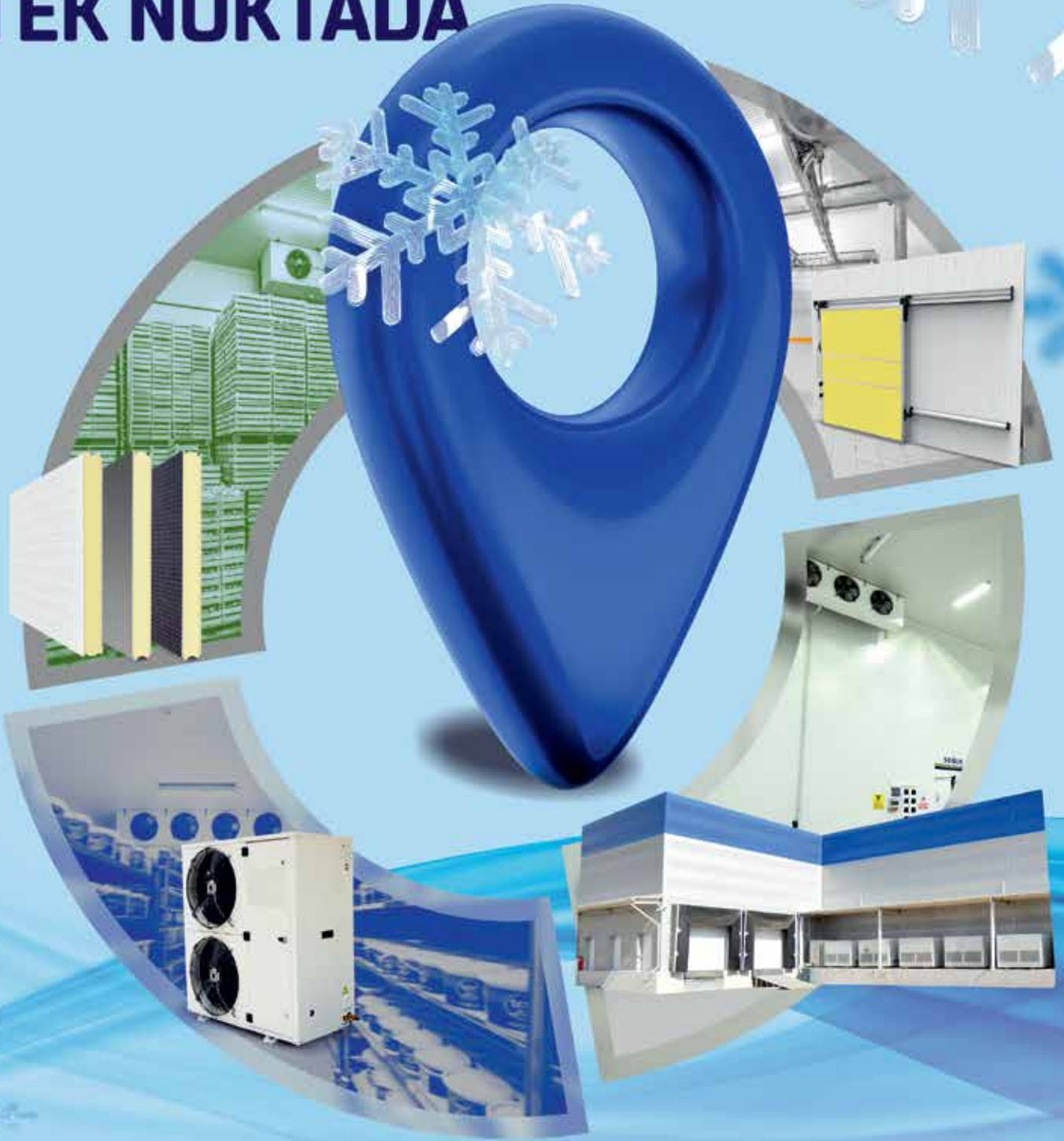
11 ilimizi etkileyen; saat 04:17 de 7.7 büyüklüğünde ve 13:24 te 7.6 büyüklüğünde meydana gelen depremlerde hayatlarını kaybeden tüm vatandaşlarımıza

Allah' tan rahmet kalanlara baş sağlığı diliyoruz.

Kahramanmaraş, Gaziantep, Hatay, Kilis,
Diyarbakır, Adana, Osmaniye, Şanlıurfa,
Adıyaman, Malatya, Elazığ



SOĞUK DEPO ÇÖZÜMLERİNİZ TEK NOKTADA



ENDÜSTRİYEL SOĞUTMADA DÜNYA STANDARTLARINDA ÇÖZÜM MERKEZİ

Anahtar teslim
Soğuk Depo İmalatı

Soğuk Oda
Panelleri

Soğutma
Cihazları

Soğuk Oda
Kapıları

Çatı ve Cephe
Panelleri


mespan
SOĞUTMA SİSTEMLERİ TİC. SAN. A.Ş.

Merkez
Hürriyet Mah. 1792. Sk. No: 19
Yenişehir/MERSİN
☎ +90 324 328 33 63

Fabrika
Barakfakih Mah. Ankara Cad.
No: 73 - Kestel/BURSA

Fabrika
OSB Mahallesi 306. Sk.
No: 21 Salihlı/MANİSA

Fabrika
Kocören Mah. 2. OSB 203 Cd.
No: 31/1 Eyyübiye/ŞANLIURFA
☎ +90 414 502 20 22

Doğu ve Güneydoğu Bölge Ofisi
R.T. Erdoğan Bulv. Paşabağı Mh.
No: 64 Haliliye/ŞANLIURFA
☎ +90 414 215 38 38

✉ proje@mespan.com.tr

🌐 www.mespan.com.tr